

MLSO IN 2018



STRATEGISCH BELEID

De algemene **doelstelling** van MLSO is statutair en wettelijk in de wet-Chabert vastgelegd en wordt daarin als volgt omschreven:

“De Maatschappij heeft tot doel: het grondbeleid voor het havengebied in het Linkerscheldeovergebied, het industrialisatiebeleid van de industriële zone gelegen binnen dit havengebied en het uitstippelen van het subregionale beleid inzake de verdere ontwikkeling en fasering van het havengebied in het Linkerscheldeovergebied.”

De drie grote pijlers van de MLSO-activiteiten zijn dus:

- Grondbeleid
- Industrialisatiebeleid
- Subregionaal beleid

Hoe MLSO aan deze algemene doelstelling beantwoordt, wordt verduidelijkt in de vooropgestelde strategie.

Deze **strategie** is vooruitziend, aangezien ze de langetermijnvisie, missie, kernwaarden en doelstellingen omvat. Tegelijk is ze erg dynamisch en flexibel, dankzij de jaarlijkse verfijning en aanpassing aan de actuele context door het uitstippelen van acties.

Voor elk van bovenstaande pijlers werden er **strategische doelstellingen** afgeleid in een **strategische nota** die jaarlijks wordt opgesteld en geëvalueerd.

Een strategische doelstelling specificeert wat de Maatschappij op lange termijn als organisatie, in samenwerking met haar partners, wil bereiken.

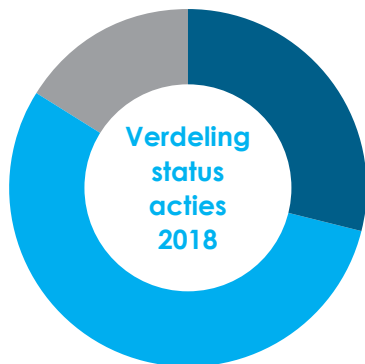
Naast de strategische doelstellingen, worden ook doelstellingen vooropgesteld over de algemene werking van MLSO. MLSO heeft een significante rol als netwerkorganisatie, waarbij de belangrijkste partners in de Raad van Bestuur zetelen. Verder is MLSO ook een organisatie met eigen middelen, die zorgzaam en adequaat dienen te worden ingezet, vanuit een duidelijke leiderschapsvisie. Daarom worden de doelstellingen met betrekking tot bestuur, management & communicatie en interne werking van MLSO ook in de strategische nota opgenomen.

Om deze doelstellingen te verwezenlijken, koppelen we sinds 2015 concrete **acties** aan de strategische doelstellingen. Deze acties kunnen een continue activiteit van MLSO vormen of een eenmalig karakter hebben. Sommige acties neemt MLSO zelfstandig op, andere verlopen in samenwerking met bepaalde partners. MLSO kan een wisselende rol opnemen: initiatiefnemer, uitvoerder, of procesdeelnemer, waarbij de Maatschappij kan lobbyen en beïnvloeden, eerder dan direct iets te bewerkstelligen.

Evaluatie strategische nota 2018

De Raad van Bestuur van 23 januari 2019 evalueerde de opvolging van de strategische nota 2018. Deze strategische nota bevatte 93 acties. Dit stijgend aantal acties is een goede zaak, omdat de totaliteit van de taken die MLSO opneemt beter in beeld komt, maar impliceert ook dat sommige acties niet worden opgepakt.

Intern bij MLSO worden deze acties ook 'smart' opgevolgd en waar nodig bijgestuurd.



● 29% ● 55% ● 16%

Van alle gedefinieerde acties voor 2018 werden er 27 volledig uitgevoerd (29 %), 51 ten dele (55 %) en 15 acties werden om uiteenlopende redenen niet uitgevoerd (16 %).



● 46% ● 54% ● 0%

In 2018 werden 13 acties aangeduid als 'strategische actie'. Alle strategische acties werden opgenomen. 6 daarvan werden volledig uitgevoerd (46 %) en 7 gedeeltelijk (54 %).

Volledig uitgevoerde strategische acties

Grondbeleid

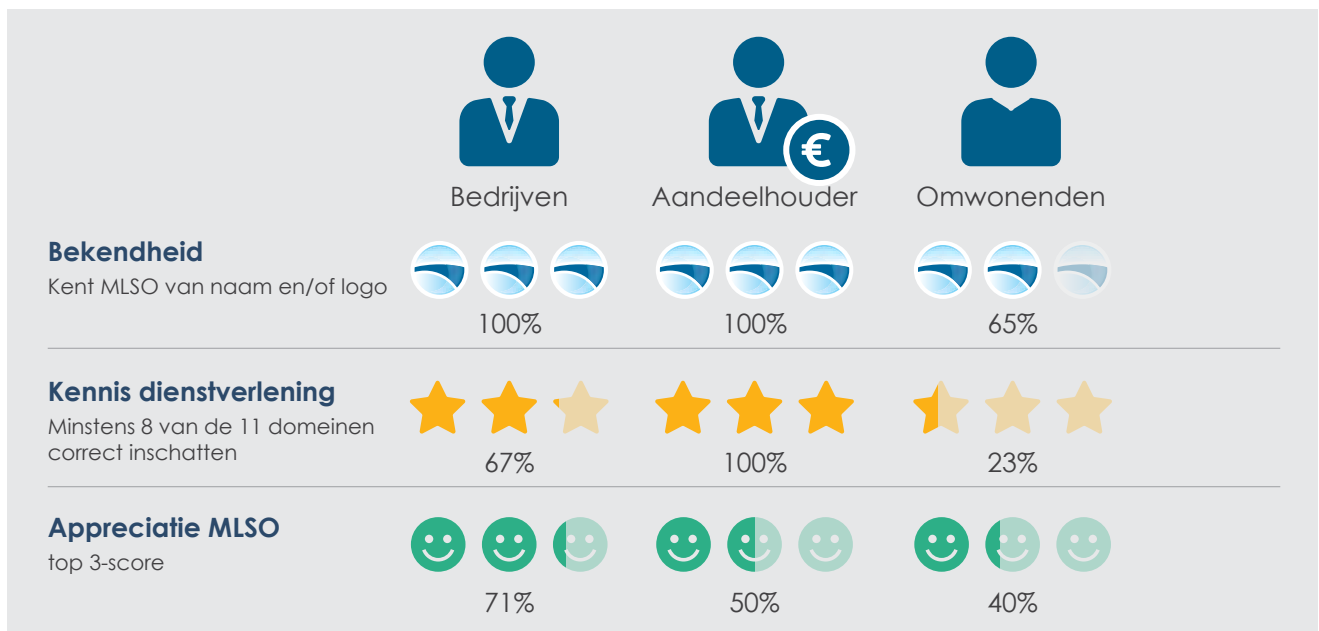
De [onroerende voorheffing](#) wordt vanaf nu bij concessionarissen geïnd. Op 8 november organiseerden we hierover een infosessie. We maakten afspraken met het Havenbedrijf Antwerpen voor een praktische oplossing.

Subregionaal beleid

De [enquête](#) die Profacts uitvoerde rond bekendheid en appreciatie van MLSO vormde de basis voor het aantonen van de meerwaarde van MLSO.

In de periode mei – juni 2018 werden de resultaten gepresenteerd aan de Raad van Bestuur, de bedrijven en het grote publiek.

Er werd beslist om deze enquête om de drie jaar te hernemen in het kader van [burgerparticipatie](#). Belangrijkste conclusies uit de enquête:




65% van de omwonenden kent MLSO

De **kennis** van het takenpakket is behoorlijk



Het meest gekende kanaal is **Halo**. Lezers geven aan tevreden te zijn over de nieuwsbrief al is het blad op verschillende vlakken toch aan **vernieuwing** toe.

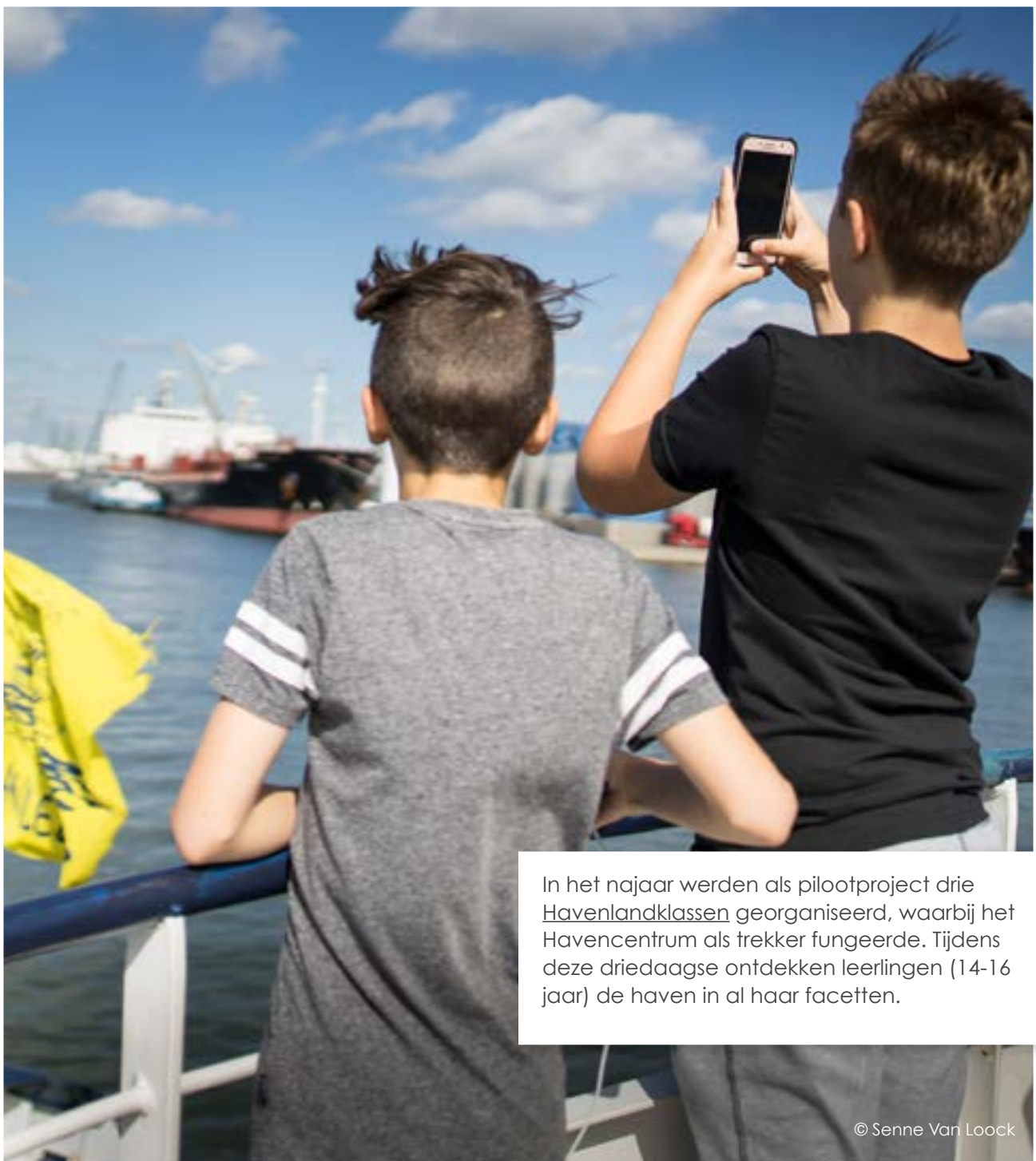


88% van de professionelen is **tevreden** tot zeer tevreden over de dienstverlening.

Op 29 november werd de tweede [duurzaamheidsaward](#) van de havengemeenschap uitgereikt aan CMB voor hun schip op waterstof, de Hydroville.

Ze bleven actief deelnemen aan de werking rond [duurzaamheid](#) met het Havenbedrijf Antwerpen en Alfaport Voka.

Bestuur, management en communicatie



In het najaar werden als pilootproject drie [Havenlandklassen](#) georganiseerd, waarbij het Havencentrum als trekker fungeerde. Tijdens deze driedaagse ontdekken leerlingen (14-16 jaar) de haven in al haar facetten.

© Senne Van Loock

We ondernamen de nodige stappen om ons in regel te stellen met de Europese privacywetgeving [GDPR](#). Er werd onder andere een Data Protection Officer aangesteld.

Verder werd de [Code Goed Bestuur](#) vastgesteld.

We bereidden de overgang voor naar de [nieuwe vennootschapsbelasting](#) en kregen een akkoord van de Rulingscommissie, mits een aantal aanpassingen.

Deels uitgevoerde strategische acties

Grondbeleid

De strategische actie [overdracht gronden](#) is een continue taak.

In 2018 werden een eerste reeks woningen in Doel-centrum overgedragen aan het agentschap Maritieme Toegang.

Industrialisatiebeleid

In 2018 kreeg de visie rond [concessieverlening](#) meer vorm: de bestaande criteria werden uitgebreid (clustering, synergie buur, afstand tot leverancier/kade ...) en samen met het Havenbedrijf Antwerpen bepalen we in 2019 een eenduidige visie.

In [Logistiek Park Waasland – fase West](#) werd de wegenis aangelegd en werden de archeologische opgravingen afgerond met de opmaak van het eindrapport.

Subregionaal beleid

We startten de opmaak van een masterplan de [Bieshoek](#).

Het [Complex Project Extra Containercapaciteit Antwerpen](#) (CP ECA) (www.extracontainercapaciteitantwerpen.be) werd verdergezet met onder andere deeltrajecten rond natuur en Doel-centrum; deeltrajecten waaraan we actief deelnamen.

Het [GRUP Logistiek Park Waasland – fase West](#) werd tijdelijk stilgelegd om voorrang te geven aan CP ECA. Door de natuurcompensatie die rust op de fase West van het Logistiek Park Waasland, is een GRUP niet eenvoudig tot stand te brengen.

We dienden het strategisch project Haven & Hinter in voor subsidies van het Departement Omgeving in het kader van het Ruimtelijk Structuurplan Vlaanderen (RSV). Dit gezamenlijk projectvoorstel van MLSO, Havenbedrijf Antwerpen, Interwaas, POM Antwerpen en POM Oost-Vlaanderen is een actieplan om het ontwikkelings-, reconversie- en uitgiftebeleid in het havengebied en in de industriële en logistieke zones van het nabije hinterland optimaal op elkaar af te stemmen.

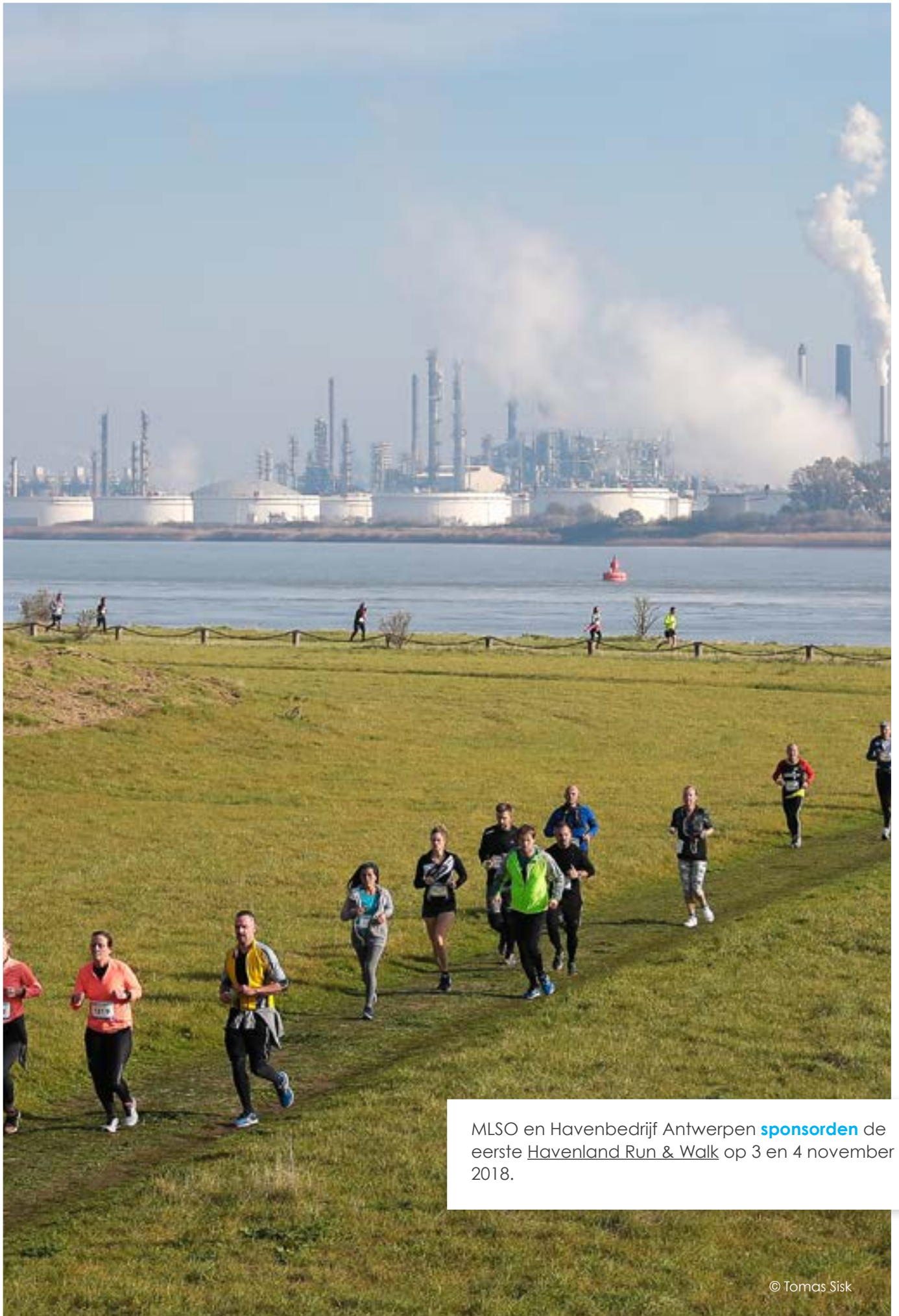
Bestuur, management en communicatie

[Havenland](#) heeft als doel meer verbondenheid tussen de haven en haar omgeving te creëren en de eigenheid van de havenregio opnieuw kenbaar te maken. Het project omvat een globaal onthaal- en recreatieplan dat alle bestaande en toekomstige initiatieven rond economie, erfgoed, natuur, ontspanning, horeca, sport en cultuur rond de Schelde bundelt. Het gebied strekt zich noord/zuid uit van het Verdronken Land van Saeftinghe tot de Hobokense Polder en west/oost van Sint-Gillis-Waas tot Stabroek.

In het kader hiervan werden in 2018 volgende deelprojecten opgenomen:

- [Fort Sint-Marie](#): afronding haalbaarheidsstudie;
- medefinanciering [infokeet Prosperpolder](#);
- medefinanciering [Maalderij Prosperpolder](#).

Er werden in 2018 geen [Bustours](#) georganiseerd door het Havenbedrijf Antwerpen en MLSO.



MLSO en Havenbedrijf Antwerpen **sponsorden** de eerste Havenland Run & Walk op 3 en 4 november 2018.

Strategische acties voor 2019

Grondbeleid

De haven van Antwerpen mee ondersteunen bij haar lobbywerk bij Europa voor een wetgeving die toelaat dat economische gronden in handen van openbare instanties blijven. Tevens lobbyen om grensoverschrijdende natuurdoelstellingen te mogen realiseren.

In 2019 wordt bij verschillende internationale bestuursniveaus gevraagd om de natuurdoelstellingen die we in het Grenspark Groot Saeftinghe willen realiseren ook grensoverschrijdend te beschouwen, door een optelling van Vlaamse en Nederlandse natuurdoelstellingen.

Veranderingen in de wetgeving die een effect kunnen hebben op grondbeleid, worden op de voet gevolgd en, indien mogelijk, beïnvloed.

In 2019 willen we de afbakening voorkooprecht via de gewijzigde wet-Chabert (bestuurlijke kaart) regelen.

MLSO-terreinen een bestemming geven in het licht van het evenwicht tussen economische ontwikkeling en natuur.

Voor braakliggende terreinen willen we proactief nagaan wat de natuurwaarden zijn

en hoe deze natuurwaarden elders kunnen ondergebracht worden.

Uitvoeren van het soortenbeschermingsprogramma (SBP), samen met andere overheden.

Er wordt in 2019 een nieuw SBP opgemaakt en gevalideerd.

Realiseren estuariene en niet-estuariene natuur.

Er dient ook in 2019 telkens afgewogen te worden welke natuur wel of niet mag ontwikkeld worden.

Deelname aan Green Deal biodiversiteit.

Green Deal is een vrijwillige overeenkomst tussen (privé)partners en de Vlaamse overheid om samen een groen project te starten.

In 2019 wordt er aan verstandige biodiversiteitsuitbreiding gedaan op en rond de bedrijven. Bij de uitvoering van het Logistiek Park Waasland wordt hiermee rekening gehouden en samen met het Havenbedrijf Antwerpen ondersteunen we de bedrijven hierin.



Green Deal Bedrijven en biodiversiteit

Deze Green Deal moet de biodiversiteit op bedrijventerreinen verhogen en het draagvlak ervoor versterken. Aandacht voor biodiversiteit kan namelijk heel wat voordelen opleveren voor het bedrijf, de werknemers, de klanten.

Met deze Green Deal willen we de biodiversiteit op bedrijventerreinen verhogen en het draagvlak ervoor versterken. Meer specifiek zijn de doelstellingen van deze Green Deal:

- de natuurwaarden op bedrijventerreinen verhogen via permanente en tijdelijke natuur
- het draagvlak voor natuur op bedrijventerreinen structureel verhogen bij verschillende doelgroepen, zoals lokale en bovenlokale overheden, bedrijven (bedrijfsleiders, management en personeel), ontwikkelaars/eigenaars/beheerders van bedrijventerreinen, sectororganisaties, hogescholen, groenaannemers en andere stakeholders
- het welzijn van werknemers verhogen en het imago t.o.v. klanten, leveranciers, omgeving, enz. verbeteren
- kennis opbouwen over het thema door een lerend netwerk op te starten, methodes en instrumenten aan te reiken, kansen en belemmeringen binnen beleid en regelgeving in kaart brengen en een evaluatie opmaken via rapport en beleidsaanbevelingen.

In totaal ondertekenden 133 bedrijven en organisaties deze Green Deal voor een natuurvriendelijker beheer op in totaal 1.900 ha.



Tegelijkertijd met MLSO ondertekenden DEME, Gyproc en het Havenbedrijf Antwerpen deze Green Deal.

Industrialisatiebeleid

We volgen de omgevingsfactoren en industriële en logistieke trends actief op.

In 2019 volgen we de evolutie op van de manier waarop truckers mogen overnachten in de Waaslandhaven, inclusief lange weekendrust.

Ook de evoluties rond nieuwe infrastructuur voor woon-werkverkeer: park and bike/ride; berth and bike/ride volgen we verder op.

We blijven betrokken bij logistieke knooppunten in de onmiddellijke omgeving van de haven.

Het strategisch project Haven & Hinter staat in de steigers en zal in 2019 effectief van start gaan.

Het uittekenen van de visie op doelgroepen en uitgiftebeleid, rekening houdend met clusters en horizontale en verticale integratie.

In 2019 zijn we betrokken bij de herwerking van de 'algemene voorwaarden' en meer algemeen de vernieuwing van het uitgiftebeleid Havenbedrijf Antwerpen/MLSO.

Het uitgeven van concessies.

In 2019 geven we concessies uit voor tenminste de vijf laatste percelen van Logistiek Park Waasland – fase West. De bevraging hiervoor liep tot en met vrijdag 22 maart 2019.

Visie ontwikkelen voor invulling industriële zone.

Samen met de partners ontwikkelen we in 2019 een visie voor de invulling van het industrieel-logistiek gedeelte van het Complex Project ECA.

Veranderingen in de wetgeving die een effect kunnen hebben op het industrialisatiebeleid worden op de voet gevolgd en, indien mogelijk, beïnvloed.

In 2019 willen we de afbakening maritieme/ industriële zone via de gewijzigde wet-Chabert regelen. Verder willen we sjablonen conform de wetgeving uitwerken.

Strategie opmaken voor de inrichting binnen de industriële zone.

In 2019 starten we met een masterplan Bieshoek en Vlakte van Zwijndrecht.

Start inrichtingsstudie Bieshoek.

Er wordt begin 2019 een opdracht uitgeschreven ten behoeve van een inrichtingsstudie Bieshoek.

Onderzoek naar lokale energielevering in het groen bedrijventerrein Logistiek Park Waasland - fase West.

We onderzoeken in 2019 de mogelijkheid van een Local Energy Community voor Logistiek Park Waasland – fase West.

Bedrijventerreinmanagement Logistiek Park Waasland – fase West.

In 2019 geven we verder vorm aan het bedrijventerreinmanagement voor Logistiek Park Waasland – fase West. De bedrijvenvereniging is actief.

Subregionaal beleid

Opstarten beleidsovereenkomst n.a.v. CP ECA.

Een beleidsovereenkomst kan pas verder behandeld worden na het voorkeurbesluit CP ECA. Deze afspraken gaan over zonerings, infrastructuur en financiële verdeling.

Visie ontwikkelen over het mobiel houden van de Waaslandhaven.

We houden in 2019 de vinger aan de pols bij de Oosterweelwerken fase 1 in Zwijndrecht en Linkeroever (uitgevoerd door Lantis) en het ruimtelijk proces rond de uitbreiding E34 van het agentschap Maritieme Toegang (gecoördineerd door Lantis – het vroegere BAM nv). Deze werken zijn cruciaal voor de afwikkeling van het wegverkeer in de Waaslandhaven.

- Milderende maatregelen Oosterweel
- Oosterweel en Haventracé
- Vervoersregio Antwerpen
- CP ECA: westelijke ontsluiting en E34

Bestuur, management en communicatie

Blijvend meedenken over een mogelijke nieuwe beheersstructuur.

Klaar zijn om de politieke besluitvorming te voeden, indien gevraagd.

Draagvlak creëren.

We breiden de Staat van de Waaslandhaven uit met een netwerkevent voor alle bureaus van de Waaslandhaven (tot nu toe waren dit enkel de bedrijven). De allereerste Staat van de Waaslandhaven voor bureaus werd georganiseerd op 14 maart 2019. Waar mogelijk worden omwonenden via verschillende vormen van burgerparticipatie betrokken bij de realisatie van projecten.

Nadenken over het realiseren van onthaalpoorten in en rond de haven (Havenland). Verschillende onthaalpoorten zijn reeds gerealiseerd (tijdelijke infokeet Prosperpolder; Fort Liefkenshoek), worden gerealiseerd (Maalderij Prosperpolder) of zijn in ontwerpfase.

Erfgoedprojecten communicatief maximaal benutten.

In het kader van Erfgoed 2.0 (location based erfgoedbeleving, waarbij een bezoek ter plekke aangevuld wordt met achtergrondinformatie) willen we initiatieven ontwikkelen om de archeologische opgravingen van het Logistiek Park Waasland voor het brede publiek toegankelijk maken.

We zorgen ervoor dat MLSO de traditionele media optimaal aanwendt in haar communicatie.

In 2019 evalueren we of het jaarverslag nog in printvorm moet verschijnen en zo ja op welke manier. Een eerste stap is de creatie van een gebruiksvriendelijke online versie van het jaarverslag 2018.

Havenland: 1001 maal verwonderlijk

Havenland verbindt het havengebied Antwerpen met zijn omgeving op linker- en rechter-Scheldeoever. Het havenlandschap telt tal van belevingen : maritieme, logistieke, en industriële activiteiten, erfgoed, het polderlandschap, natuur en de Schelde die door haar ligging een centrale rol in het verhaal inneemt. Dit gebeurt onder meer door diverse onthaal-, bezoek- en uitkijkmogelijkheden meer op elkaar af te stemmen en aan te vullen met overkoepelende initiatieven zoals watervoer, sterke onthaalpoorten als landschapsbakens, verbindende fietsroutes, enz.. Havenland maakt deel uit van het actieprogramma voor de Ontwikkeling van het Havengebied Antwerpen (OHA).



OVERDRACHTEN EN VERWERVINGEN

Het grondbeleid in het havengebied op de linker-Scheldeoever hoort tot de kerntaken van Maatschappij Linkerscheldeoever.

MLSO verwerft op verschillende manieren gronden en geeft deze soms ook weer uit handen (overdracht).

Verervingen

De vier belangrijkste manieren waarop terreinen worden verworven, zijn:

- minnelijke verervingen;
- geprefinancierde gronden ingebracht door het Vlaams Gewest;
- verervingen door voorkeurecht;
- onteigeningen.

In 2018 werden onderstaande eigendommen verworven:

- Landbouwgronden in Doelpolder en Doel, goed voor een totale oppervlakte van 13.995 m² (minnelijke vererving).
- Terreinen Steenlandlaan, goed voor een oppervlakte van 2.185,45 m² (geprefinancierde gronden ingebracht door het Vlaams Gewest).

Een terrein in de Vitshoekstraat (Zwijndrecht) met opstallen, goed voor een oppervlakte van 6.000 m² (voorkeurecht). Aan de originele kandidaat-koper werd een concessieovereenkomst verleend en de opstallen werden aan de concessionaris via een recht van opstal overgedragen voor de duurtijd van de concessie.

Overdrachten

In 2018 werden de terreinen aan de Steenlandlaan, goed voor een totale oppervlakte van 2.185,45 m², overgedragen aan het Havenbedrijf Antwerpen.

In 2018 werd een eerste reeks huizen in Doelcentrum overgedragen aan de afdeling Maritieme Toegang, omwille van de beheersafspraken in het gebied.

JURIDISCHE KWESTIES

Doel

Op 12 februari 2018 velde de rechtbank een uitspraak over een diefstal (op 15 februari 2016) van metalen uit diverse woningen in Doel. De beklagden werden hierbij onder meer veroordeeld tot het betalen van een schadevergoeding aan MLSO.

Afbakeningslijn havengebied en aanpassing wet-Chabert

Door de gedeeltelijke vernietiging van het GRUP 'Afbakening zeehavengebied Antwerpen, havenontwikkeling Linkeroever', verviel ook de erin vervatte afbakeningslijn van het havengebied voor wat betreft de linker-Scheldeoever.

Een wijziging van de 'Wet betreffende het beheer van het Linkerscheldeoevergebied ter hoogte van Antwerpen en houdende maatregelen voor het beheer en de exploitatie van de haven van Antwerpen', beter bekend als de 'wet-Chabert', bleek nodig.

Deze aanpassing werd in een gedragen compromis bereikt en goedgekeurd op de Raad van Bestuur van 4 oktober 2017.

Het voorstel van decreet over de wijziging van deze wet-Chabert werd op 13 februari 2018 ingediend bij het Vlaams Parlement. Dit decreet werd op 30 maart 2018 aangenomen.

Op 24 oktober 2018 werd er een beroep tot vernietiging van dit decreet betekend aan de Minister-President van de Vlaamse Regering. MLSO en Havenbedrijf Antwerpen hebben een gezamenlijke raadsman aangeduid met het oog op een tussenkomst in de procedure voor het Grondwettelijk Hof.

Onroerende voorheffing

Het Hof van Beroep in Gent deed over de vrijstelling van MLSO uitspraak op 6 maart 2018 en stelde dat MLSO niet automatisch op een vrijstelling mag beroep doen. De onroerende voorheffing mag geheven worden gedurende vijf jaar vanaf 1 januari van het aanslagjaar waarvoor de belasting is verschuldigd. De concessieovereenkomsten die MLSO afsluit, bepalen dat de concessionarissen deze heffing

aan MLSO dienen te vergoeden. Bijgevolg werden de concessionarissen aangeschreven om deze situatie te melden.

Discussiepercelen Keteniszone

Op drie terreinen die door MLSO werden verworven na uitoefening van het voorkeurecht, werd door de toenmalige eigenaar een langdurige (99 jaar) erfpacht verleend. De Raad van Bestuur van 6 juni 2007 zag hierin een constructie om het voorkeurecht van MLSO te omzeilen, maar gaf aan dit in der minne te willen regelen zonder een geding aan te spannen. Gedurende een termijn van meer dan 10 jaar werd er echter geen minnelijke oplossing bereikt. De Raad van Bestuur besliste bijgevolg de gerechtelijke procedures opnieuw op te starten, teneinde de verleende erfpacht te laten herkwalficeren of nietig verklaren.

Belastingstatuut MLSO

Krachtens artikel 20 van de wet-Chabert geniet MLSO – in navolging van het Havenbedrijf Antwerpen - een vrijstelling van vennootschapsbelasting. MLSO en Havenbedrijf Antwerpen zijn enkel onderworpen aan de rechtspersonenbelasting.

De wet van 29 mei 2018 tot bepaling van de voorwaarden van overgang bij de onderwerping aan de vennootschapsbelasting van havenbedrijven, heeft echter het desbetreffende artikel geschrapt waardoor het Havenbedrijf Antwerpen (en bijgevolg ook MLSO) niet meer automatisch van de vennootschapsbelasting wordt uitgesloten.

In zitting van 2 mei 2018 vroeg de Raad van Bestuur de financiële impact te berekenen en een werkgroep met de partners op te richten om deze aspecten verder te onderzoeken.

Deze werkgroep kwam op 19 september 2018 samen, waar een voorbereide nota, inclusief impactmeting, besproken werd. In het najaar van 2018 vond overleg plaats met de dienst Voorafgaande Beslissingen in fiscale zaken (Ruling). In 2019 zal verder werk verricht worden omtrent de overgang naar de

vennootschapsbelasting.

Tijdens een ontbijtsessie op donderdag 8 november 2018 informeerden we de concessionarissen over de wijzigingen rond de vennootschapsbelasting en de onroerende voorheffing. In totaal 27 afgevaardigden van de concessionarissen waren aanwezig.

Openbaarheid van bestuur

In het jaar 2018 werd geen enkel formeel verzoek tot openbaarheid van bestuur ingediend.



Hooghuis

Er is een rechtszaak lopende tegen het plan om het beschermd monument Hooghuis af te breken, te verplaatsen en te herbouwen aan de Hertog Prosperstraat 16, alsook om de onroerende goederen aan de Hertog Prosperstraat 16 te slopen. MLSO en Havenbedrijf Antwerpen treden hierbij op als tussenkomende partijen ter vrijwaring van hun belangen.

De uitspraak in kortgeding op 31 januari 2018 achtte de vordering van MLSO en Havenbedrijf Antwerpen ongegrond, terwijl de initiële eis werd ingewilligd. De zaak ten gronde zal behandeld worden op de zitting van 27 september 2019.



EVENEMENTEN & SPONSORING

Staat van de Waaslandhaven

Dit netwerkevenement wordt tweemaal per jaar georganiseerd voor alle bedrijven en de leden van de Raad van Bestuur.

In mei 2018 werden volgende thema's behandeld: economische evoluties, recent afgesloten concessies en de resultaten van de Profacts-enquête rond bekendheid en relevantie MLSO.

In november 2018 werd er ingezoomd op het thema 'duurzaamheid' zoals Green Deal, World Ports Climate Action Programme en de eerste fase van de Oosterweelwerken.

Beide evenementen vonden plaats in Hof van Keulen en kenden een grote opkomst.

De 'minuut', waarop bedrijven of organisaties een minuut niet-commerciële spreektijd krijgen om projecten aan te kondigen of partners te zoeken, blijft gesmaakt met onder andere toelichtingen over de Pendelbus haven van Antwerpen, Special Olympics, Sport Vlaanderen en de Sustainability Award.





Viering 35 jaar MLSO, 40 jaar wet-Chabert

2018 was een speciaal jaar voor Maatschappij Linkerscheldeoever: op 15 december 2017 bestond MLSO 35 jaar en de wet-Chabert vierde op 19 juni 2018 haar 40e verjaardag.

Deze twee verjaardagen vormden een goede gelegenheid om MLSO als organisatie in de kijker te plaatsen naast de ontwikkeling van de Waaslandhaven, deel van de haven van Antwerpen.

Tussen november 2017 en juni 2018 werden verschillende nieuwe activiteiten georganiseerd en werden bestaande activiteiten in het feestjaar gekaderd, zoals de Staat van de Waaslandhaven (waarmee de feestperiode begon). De enquête die Profacts uitvoerde omtrent het belang van MLSO diende als prelude om tijdens de feestperiode de juiste klemtonen te kunnen leggen.

Het programma omvatte verder volgende elementen:

- de lancering van een wedstrijd rond kunst met het logo van MLSO (In Halo #25);
- een jubileumeditie van Halo #26 (april – juni 2018) die volledig gewijd was aan MLSO, de Waaslandhaven en de festiviteiten;
- 5 mei: feest voor iedereen.

Het jaarlijkse Waaslandhavenvoetbaltornooi vormde het decor voor het verjaardagsfeest van MLSO met een receptie, optredens van de Wase coverbands Sitting Duck en Bow & Arrow, springkastelen, een ballonnenclown en grime of glittertattoos voor de allerkleinste bezoekers, een handtekeningensessie van de dames van Asterix Avo Volley en een rondrit door de Waaslandhaven met een treintje onder leiding van een gids.



**MAATSCHAPPIJ
LINKERSCHELDEOEVER**

De Waaslandhaven werkt!

Halo

Haven Linkerscheldeoever
Nieuwsbrief over de Waaslandhaven #26
april - juni 2018 • www.mlso.be

**Mathilda Schroyens,
burgemeester Antwerpen**

**Marcel Van der Aa,
burgemeester Beveren**

**Dr. Buyse,
voorzitter Interwaas**

**Adrien Van Roeyen,
burgemeester
Zwijndrecht**

Op de cover van Halo #26 stond de ondertekening van de wet-Chabert



Enkele sfeerbeelden van de viering 35 jaar MLSO





Waaslandhaventornooi

De 23e editie van dit voetbaltornooi voor alle bedrijven in de Waaslandhaven vond plaats op 5 mei. Er namen 36 ploegen deel, waarvan 4 damesploegen.

Grensoverschrijdende jobbeurs

Deze jobbeurs is een Initiatief van EGTS Linieland van Waas en Hulst, in samenwerking met VDAB, Waasland-Beveren, Maatschappij Linkerscheldeoever, Interwaas, Eures Scheldemond, UWV, Werkservicepunt Zeeuws-Vlaanderen en GTI Beveren. Het initiatief wordt ondersteund door de gemeentebesturen van Beveren, Hulst, Sint-Gillis-Waas en Stekene.

De vijfde editie vond plaats op dinsdag 20 maart 2018 in het Freethielstadion (Waasland-Beveren).

De 86 standhouders (bedrijven uit het Waasland en de Waaslandhaven, maar ook uit Zeeuws-Vlaanderen) stelden er hun vacatures voor aan 712 bezoekers.

Een plekje op de jobbeurs bleek zeer gegeerd onder de bedrijven. Alle beschikbare plaatsen waren in een mum van tijd ingenomen en er werd een wachtlijst aangelegd voor kandidaat-deelnemers.

Sponsoring

MLSO heeft ook dit jaar enkele initiatieven gesponsord die voldoen aan de criteria die in 2011 door de Raad van Bestuur werden vastgelegd. Door specifieke, lokale projecten te steunen die inzetten op jeugd, inclusie, sport, welzijn en cultuur, wil MLSO de betrokkenheid van de Maatschappij bij de streek en haar bewoners benadrukken.

COMMUNICATIE

MLSO communiceert structureel via de driemaandelijkse nieuwsbrief Halo, de website en sociale media (Facebook, LinkedIn en Twitter). De nieuwsbrief wordt gebust in de gemeenten Beveren, Kruikebe, Sint-Gillis-Waas, Sint-Niklaas, Stekene, Temse, Waasmunster en Zwijndrecht.

Halo

- Er verschenen vier edities.
- Halo #26 (april-juni) stond volledig in het teken van 35 jaar Maatschappij Linkerscheldeoever en de Waaslandhaven.
- In Halo #27 werd de winnaar van de logo-wedstrijd bekendgemaakt, in dit geval winnaars: de leerlingen van het zesde jaar Office & Logistiek van de Heilige Familie uit Sint-Niklaas. Zij kregen een geschenkmand ter waarde van 100 euro en kregen op 27 mei 2019 een blik achter de schermen van MLSO en de Waaslandhaven met onder andere een bustour door de haven.



- In Halo #25 (december-maart) werd een wedstrijd gelanceerd voor een originele en creatieve invulling van het MLSO-logo, dit naar aanleiding van de 35e verjaardag van MLSO.

Website

Er komt een nieuwe, uitgebreide en gebruiksvriendelijke website met doorgedreven (grafische) mogelijkheden die de bezoeker snel bij de informatie brengt waarnaar hij op zoek is. De websitebouwer werd in 2017 aangesteld, maar het project lag stil van april 2018 tot september 2018. Sinds eind 2018 is de achterliggende structuur van de website (backend) klaar, werden alle medewerkers opgeleid en zijn we gestart met de opvulling van de nieuwe website.



Sociale media

In 2018 was MLSO actief aanwezig op verschillende socialemediakanalen:

- Facebook: 140 posts
- Twitter: 138 posts
- LinkedIn: 38 posts

Tijdens de tweede jaarhelft van 2018 werden de inspanningen rond sociale media opgedreven met als resultaat dat op elk van de kanalen het aantal volgers traag, maar zeker, stijgt:

- Facebook: 24 extra volgers (+17 %)
- Twitter: 51 extra volgers (+67 %)
- LinkedIn: 46 extra volgers (+80 %)

Zo komen we tot een coherent verhaal over de verschillende kanalen heen.

Eind 2018 werd MLSO ook actief op Instagram, al moet dit profiel nog verder uitgebouwd worden.

Al deze kanalen werden ingezet voor externe communicatie.



Jaarverslag

Het jaarverslag werd opgemaakt en verspreid. Naast de verplichte financiële informatie werd voldoende aandacht gegeven aan zowel de werking van MLSO als de ontwikkeling van de Waaslandhaven in een breder kader. De tewerkstellingsgegevens van de bedrijven in de Waaslandhaven werden geactualiseerd. Zo is het jaarverslag ook een naslagwerk over de Waaslandhaven.



Bevraging belang MLSO (Profactsstudie)

In het kader van het feestjaar rond 35 jaar MLSO en 40 jaar wet-Chabert werd besloten om een enquête te laten uitvoeren bij zowel de bedrijven in de Waaslandhaven, de aandeelhouders van MLSO en de omwonenden uit de ruimere omgeving van de Waaslandhaven.

Het marktonderzoeksbureau Profacts werd hiervoor in 2017 aangesteld. Het bureau voerde de bevraging uit in januari en februari 2018 en peilde hiermee naar het belang van MLSO en de waardering die de respectieve doelgroepen hechtten aan de dienstverlening en communicatie.

Tijdens het netwerkevent de Staat van de Waaslandhaven (mei 2018) werden de resultaten aan het bedrijfsleven gepresenteerd. Er werd beslist om elke drie jaar een dergelijke enquête te organiseren opdat MLSO blijvend de vinger aan de pols kan houden. De belangrijkste conclusies uit deze enquête vindt u terug op pagina 10.

Burgerparticipatie

Om de baten van de burger te verhogen, heeft MLSO al enkele jaren burgerparticipatie als concrete actie in haar strategische nota opgenomen. Burgerparticipatie valt onder de strategische, subregionale doelstelling "Het evenwicht tussen lasten en lusten van de Waaslandhaven is enerzijds objectief aantoonbaar en anderzijds ook zo ervaren door stakeholders."

In de loop van 2018 werd een visienota burgerparticipatie uitgewerkt en voorgelegd aan de Raad van Bestuur. Er werden twee concrete projecten vastgelegd:

1. Samen met alle betrokken partijen zullen we bekijken of en hoe we Fort Sint Marie een nieuwe bestemming kunnen geven. Wanneer er meer duidelijkheid is over de omvang en impact van dit project, wordt een gezamenlijk traject met de inwoners van Kallo georganiseerd dat tot een mooi resultaat kan leiden.
2. De jaarlijkse organisatie van een Staat van de Waaslandhaven voor burens van de Waaslandhaven. De voorbereidingen voor de eerste editie werden opgestart. Die eerste editie vond plaats op 14 maart 2019.

Daarnaast betrekken we de omwonenden meer via:

- een meer actieve aanwezigheid op de socialemediakanalen;
- een toegankelijke, nieuwe website voor zowel bedrijven als omwonenden;
- het in kaart brengen van de rol van de omwonenden in andere projecten zoals bv. het bedrijventerreinmanagement in Logistiek Park Waasland-fase West;
- het uitrollen van een goedwerkend burenoverleg in de bedrijvenclusters.

Ook willen we onderzoeken of er – bij deelname aan nieuwe projectvennootschappen - een coöperatiemodel met aandelen voor burgers en bedrijven ontwikkeld kan worden. Ten slotte overweegt MLSO om voor bepaalde ontwikkelingen zoals natuurcompensaties, aankoop van terreinen ... bedrijfsobligaties uit te geven. Alle EU-onderdanen zullen op deze obligaties kunnen inschrijven.

PERSONEEL

Afgelopen jaar verwelkomden we drie nieuwe medewerkers: een stafmedewerker natuur, milieu en energie in maart, een administratief juridisch medewerker in april (nieuwe functie) en een communicatieverantwoordelijke in augustus.

Tijdens de Raad van Bestuur van 12 december 2018 werd Els Jennen aangesteld als de nieuwe adjunct-directeur, naar aanleiding van de pensionering van Paul Nelen (op 31 december 2018).

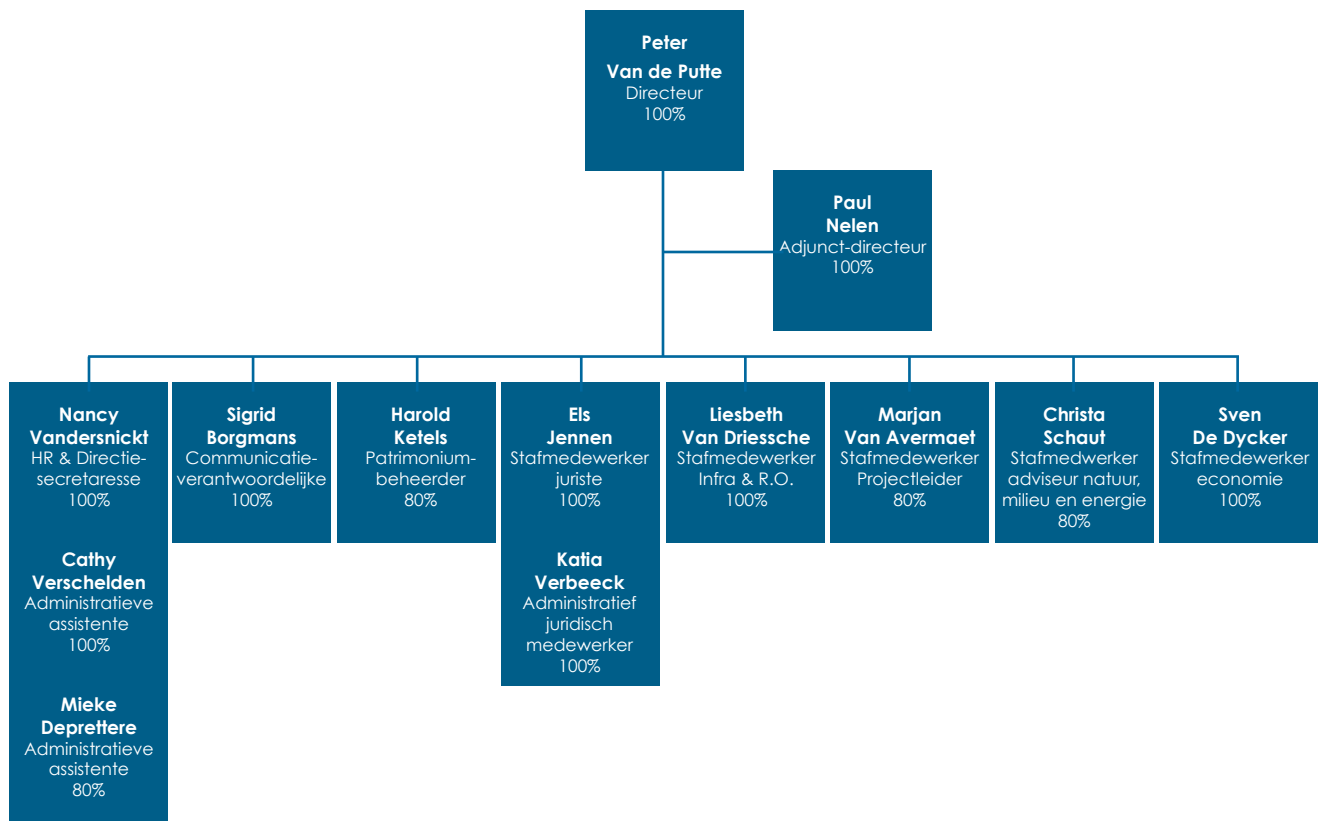


Anna Rune - Paul Nelen - Krista Meyhui - Hans De Volder



Paul Nelen - Boudewijn Vlegels

Op 31 december 2018 omvatte het personeelsbestand 13 personen.



RAAD VAN BESTUUR

Na de Algemene Vergadering van 13 juni 2018 nam **Guy Janssens** (Havenbedrijf Antwerpen) de functie van bestuurder over van mevrouw **Greet Bernaers** (Havenbedrijf Antwerpen), die vanaf dan zetelt als technisch raadgever.

Samenstelling

Afvaardiging gemeente Beveren

Guy Tindemans

Kristien Hulstaert (raadgevende stem)

Boudewijn Vlegels (voorzitter)

Maart 2013 – einde legislatuur

Maart 2013 – einde legislatuur

April 2014 – einde legislatuur

Afvaardiging Havenbedrijf Antwerpen

Greet Bernaers

Eline Peeters

Stephan Vanfraechem

Jacques Vandermeiren (ondervoorzitter)

Guy Janssens

Juni 2017 – juni 2018

Juni 2017 – einde legislatuur

December 2014 – einde legislatuur

December 2016 – einde legislatuur

Juni 2018 – einde legislatuur

Afvaardiging Interwaas

Julien Van Geertsom

Peter Deckers (ondervoorzitter)

Filip Kegels

Januari 2013 – einde legislatuur

Maart 2013 – einde legislatuur

Maart 2014 – einde legislatuur

Afvaardiging gemeente Zwijndrecht

Kris Herremans

Januari 2013 – einde legislatuur

Afvaardiging Vlaams Gewest

Freddy Aerts

Miet Deckers

Januari 2013 – einde legislatuur

Januari 2013 – einde legislatuur

De Raad van Bestuur kwam 10 keer samen (maandelijks, behalve in april en augustus) en behandelde in totaal 145 agendapunten.

Op 13 juni 2018 behandelde de Algemene Vergadering volgende agendapunten: goedkeuring jaarrekening 2017 + bestemming van het resultaat, verslag van de commissaris-revisor, goedkeuring jaarverslag 2017.

Op 12 december 2018 behandelde de Buitengewone Algemene Vergadering volgende agendapunten: goedkeuring budget 2019 + strategische nota 2019, goedkeuring code Goed Bestuur, goedkeuring statutenwijziging (naar aanleiding van het Decreet Lokaal Bestuur dat op 1 januari 2019 in werking trad).

AANDEELHOUDERS EN KAPITAAL

Aandelen A

Er waren geen wijzigingen, noch in het aantal aandelen A, noch in de verhouding tussen het aantal aandelen per verschillende partner.

Aandeelhouder	Aantal aandelen A	Geplaatst kapitaal (euro)	Opgevraagd kapitaal (euro)
Gemeente Beveren	520	650.000,00	216.666,67
Gemeente Zwijndrecht	125	156.250,00	52.083,33
Havenbedrijf Antwerpen	1.875	2.343.750,00	781.250,00
Interwaas	1.730	2.162.500,00	720.833,33
Vlaams Gewest	750	937.500,00	312.500,00
TOTAAL	5.000	6.250.000,00	2.083.333,33

Aandelen B

Aan het Vlaams Gewest worden aandelen B toegekend voor de gronden die zij (of vroeger de Belgische overheid) heeft ingebracht in MLSO.

Dezelfde aandelen B worden eveneens aan het Vlaams Gewest toegekend wanneer het verwervingen van MLSO prefinanciert voor de verdere havenuitbouw. Naarmate MLSO over deze verworvenheden wenst te beschikken (bijvoorbeeld door ze in erfpacht of concessie te geven of te verkopen) wordt een evenredig aantal aandelen B vernietigd en terugbetaald aan het Gewest.

We maken het onderscheid tussen B-aandelen ten gevolge van gronden, ingebracht door het Vlaamse Gewest en B-aandelen ten gevolge van geprefinancierde verwervingen.

Onderstaande tabel geeft een overzicht van het aantal aandelen B op 31 december 2018.

Overzicht op 31 december 2018	Aandelen B (aantal)	Aandelen B (waarde)
Gronden ingebracht door Vlaams Gewest	46.607,59	58.259.484,35
Geprefinancierde verwervingen	14.723,86	18.404.824,31
Totaal	61.331,45	76.664.308,66

MLSO IN DE WAASLANDHAVEN

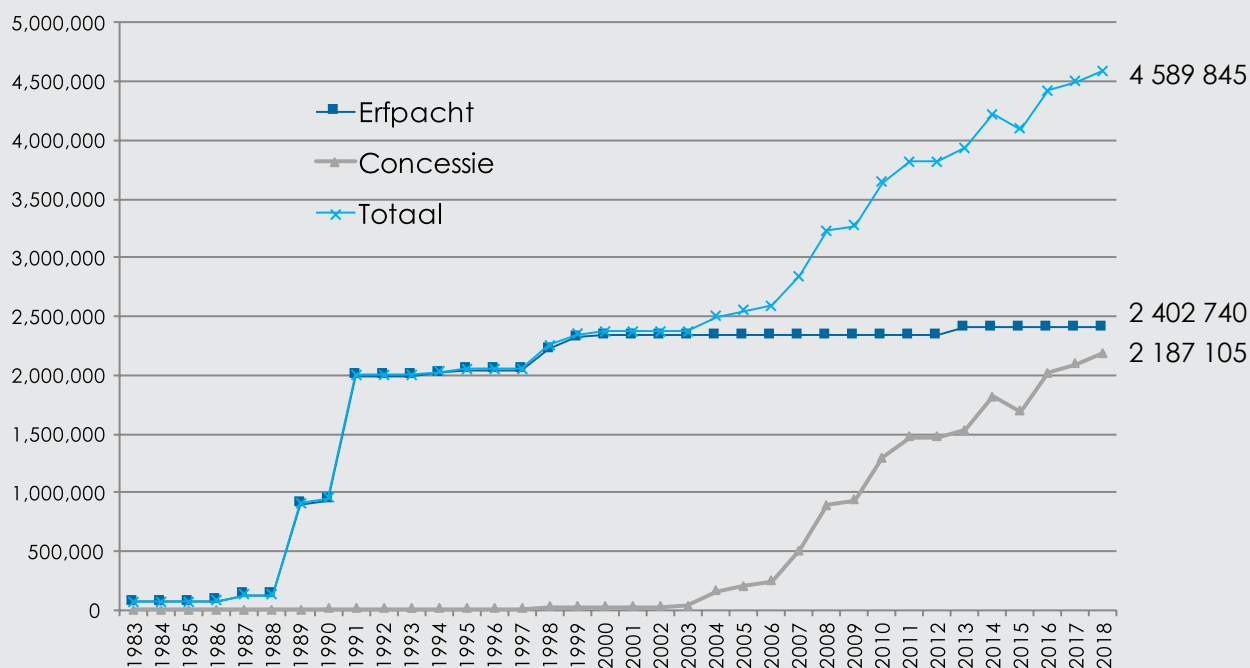


CONCESSIES

Sinds 1982 verleent MLSO concessies aan bedrijven. Hieronder vindt u:

- een overzicht van de evolutie van de verhouding erfpacht – concessies (uitgedrukt in m²)
- een overzicht van de concessies die we in 2018 verleenden;
- de lancering van een nieuwe bevraging;
- de acties die bedrijven ondernamen in eerder toegekende concessies.

Evolutie verhouding erfpacht – concessies



Concessies verleend in 2018



Agri tyre

Formele toekenning tijdens de Raad van Bestuur van 4 juli 2018 van de concessie voor een terrein in het Logistiek Park Waasland-fase West. De totale oppervlakte (inclusief het terrein ernaast, waarvoor MLSO reeds in 2016 een concessie verleende) bedraagt 44.000 m².

Agri tyre is een bandengroothandel, die gebruikte banden een tweede leven geeft. We vinden er in grote hoeveelheden coverbanden, landbouwbanden en vliegtuigbanden, die uit alle uithoeken van de wereld komen. Door de banden opnieuw gebruiksklaar te maken, draagt het bedrijf wereldwijd bij aan een duurzamere economie.

Agri tyre startte ondertussen met zijn bouwplannen.



Metalon

Tijdens de Raad van Bestuur van 7 september 2016 werd de concessie goedgekeurd voor een terrein in het Logistiek Park Waasland-fase West. In 2018 werd deze concessie uitgebreid.

De totale oppervlakte bedraagt 63.000 m². Het familiebedrijf is actief in de assemblage en het afvullen van kartonnen verpakkingen, warehousing en logistieke behandeling van halffabrikaten, onderdelen van productie-installaties en industrieel onderhoud.

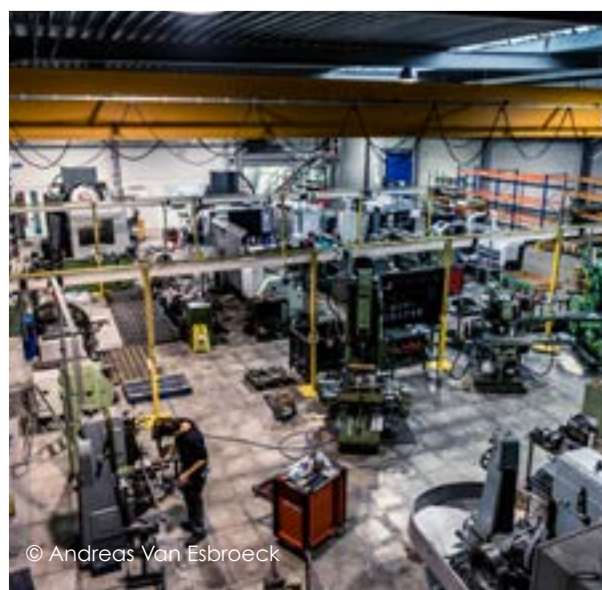
Metalon nam op 21 september 2018 in het Logistiek Park Waasland-fase West als eerste zijn nieuwe gebouw in gebruik: een magazijnencomplex van 18.000 m². Ondertussen werd de bouw van een tweede magazijn aangekondigd.



Aertssen Logistics

Aertssen Logistics uitbreiding van een concessie voor een terrein in het Logistiek Park Waasland-fase West. De totale oppervlakte van de concessie bedraagt 145.000 m².

Aertssen Logistics is een bouwfirmat die tevens actief is in dedicated transport & logistiek en kranen. Daarnaast legt de onderneming zich toe op de recyclage van bouw- en slooppuin. Momenteel bouwt het bedrijf op zijn toegekende terreinen een nieuw wereldwijd distributiecentrum voor constructie- en landbouwmachines.



© Andreas Van Esbroeck

Detavernier

Detavernier formele toekenning tijdens de Raad van Bestuur van 2 mei 2018 van de concessie voor een terrein aan de Vitshoekstraat + verkoop van het aanwezige gebouw aan Detavernier.

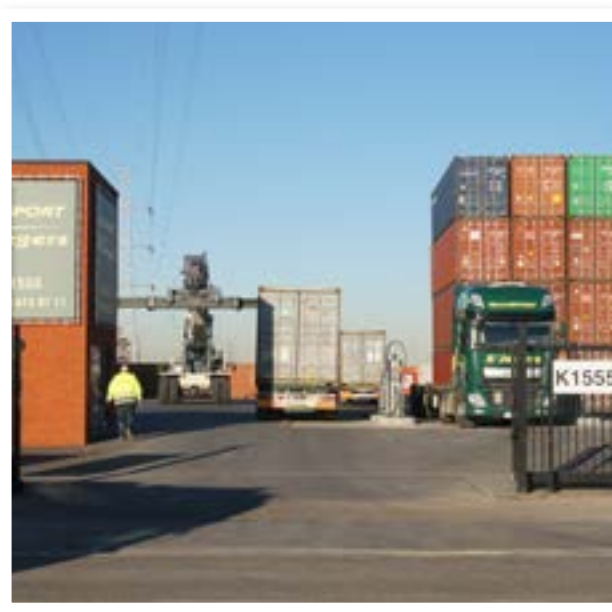
De oppervlakte bedraagt 6.000 m².

De activiteiten van dit bedrijf uit Zwijndrecht focussen zich vooral op metaalverwerking (draai- en freeswerk).



Transport Van Gucht

Transport Van Gucht formele toekenning tijdens de Raad van Bestuur van 17 januari 2018 van een concessie goed voor een oppervlakte van 10.000 m², bedoeld voor het stockeren van containers en diverse goederen.



S'Jegers Logistics

S'Jegers Logistics aan de Sint-Jansweg (8.000 m²). De oorspronkelijke concessie werd verleend en contractueel afgesloten in 2017. In 2018 werd door de Raad van Bestuur tijdens de zitting van 13 juni een uitbreiding verleend.

Van Moer Storage

Van Moer Storage principieel akkoord van de Raad van Bestuur tijdens de zitting van 12 december 2018 om, onder opschortende voorwaarde van het bekomen van de finale instemming van XPO, de concessie (139.952 m²) van XPO Supply Chain Antwerp Belgium nv over te dragen aan Van Moer Storage.

Lancering nieuwe bevraging

- Lancering bevraging Logistiek Park Waasland-fase West, deel 2: drie terreinen (april 2018). De drie terreinen werden in concessie verleend en afgerond in 2018. De nieuwe concessionarissen zijn de hierboven vermelde bedrijven Metalon, Agrityre en Aertssen Logistics.
- Lancering bevraging Logistiek Park Waasland-fase West, deel 2: een terrein met als oppervlakte 48.969 m² (september 2018). De beslissing tot toewijzing gebeurde begin 2019.

Activiteiten eerder verleende concessies

Drie bedrijven namen hun eerder verleende concessies in gebruik en Nippon Shokubai breidde de bestaande activiteiten op zijn concessie uit.



Roosens Transport nv

Roosens Transport nv formele toekenning tijdens de Raad van Bestuur van 28 juni 2017 van de concessie voor twee terreinen, gelegen aan de noordkant van de Kallosluis. De oppervlakte bedraagt ca. 40.000 m².

Roosens Transport is hoofdzakelijk actief in het containervervoer en daarnaast ook in tanktransport en conventioneel vervoer.

Het bedrijf startte ondertussen met de bouw van nieuwe bedrijfsgebouwen.



© Jack Tillmans

Kebony

Het Noorse Kebony opende dit jaar zijn nieuwe houtfabriek op een concessie (20.000 m²) op de site van Lanxess. Vanuit de Waaslandhaven wil het bedrijf de Europese en overzeese markten bevoorraden.

Kebony transformeert in Kallo FSC-gecertificeerd dennenhout uit Nieuw-Zeeland. Het dennenhout wordt geïmpregneerd met bioalcohol van suikerriet. Hierdoor krijgt het hout de typische eigenschappen van tropisch hardhout.



© Tabaknatie NV

Tabaknatie

Tabaknatie kreeg in 2017 een uitbreiding toegekend waarbij het zijn bestaande distributiemagazijn AMOS Noord uitbreidt met 30.000 m².



Nippon Shokubai

Nippon Shokubai produceert sinds kort op deze site de grondstof acrylzuur voor de aanmaak van superabsorberende polymeren (sap's), de vulling die luiers hun absorberende kracht geeft. Het Japanse bedrijf investeerde 350 miljoen euro en creëerde 75 nieuwe jobs. Nippon Shokubai produceert ongeveer een kwart van alle sap's wereldwijd. De vraag naar luiers zit nog steeds in de lift en daarom wil men in Zwijndrecht de productie verdrievoudigen. Doordat voortaan alles lokaal geproduceerd wordt, worden er 15.000 vrachtwagens van de weg gehaald. Het is de grootste investering ooit van het bedrijf, waardoor de Antwerpse afdeling de grootste wordt van de groep (buiten Japan). Door het onder andere hergebruiken van restwarmte bespaart het bedrijf 80.000 ton CO₂.

DUURZAAMHEID

Duurzaamheidsaward

Op 29 november 2018 reikten het Havenbedrijf Antwerpen, Alfaport Voka en MLSO de tweede duurzaamheidsaward uit in het Havenhuis. Deze tweejaarlijkse award bekroont bedrijven in de haven van Antwerpen die de afgelopen twee jaar duurzame projecten uitwerkten.

De jury, samengesteld uit leden die op één na (Marc Van Peel) geen banden hebben met de haven van Antwerpen, selecteerde uit de lijst met 16 inzendingen drie genomineerden: Ashland Specialties Belgium, BASF en CMB.

Finalisten duurzaamheidsaward 2018

Het chemiebedrijf [Ashland Specialties Belgium](#) plaatste twee extra bufferbekkens om regenwater op te vangen op zijn terrein en dat van de burens, DP World. Dit levert een besparing op van 64.000 m³ drinkwater per jaar dat voordien gebruikt werd voor het waterzuiveringsproces.

Chemiereus [BASF](#) produceert jaarlijks 530.000 ton aniline. Door de bouw van een nieuwe installatie voor aniline- en energierecuperatie kan op de site 30 % van het product gerecupereerd en 40.000 ton stoom hergebruikt worden. Daardoor vermindert de afvalproductie met 90 % en worden er jaarlijks 200 vrachtwagens van de weg gehaald.

De Belgische rederij [CMB](#) nam deel met de 'Hydroville', het eerste passagiersvaartuig dat wordt aangedreven door waterstof. Het gaat om een pilootproject dat als test dient om waterstofftechnologie op grote schaal toe te passen en zo te kunnen bijdragen aan een duurzamer woon-werkverkeer.

Het grote publiek kon daarna via online voting mee bepalen welk project de award in de wacht sleepte. De helft van de punten werd toegekend door de jury, de overige 50 % door het publiek.

De Hydroville van CMB haalde het van de andere twee projecten en werd daarmee de opvolger van Ecluse, de allereerste winnaar van de duurzaamheidsaward in 2016.

De jury oordeelde dat CMB met dit beloftevolle en toekomstgerichte project een pioniersrol opneemt en dat dit drempelverlagend initiatief als katalysator kan werken voor andere spelers in de markt. Ook de innovatieve uitstraling naar het buitenland, met waterstof als dé energiebron van de toekomst, werd onderstreept.



© Havenbedrijf Antwerpen



Green Deal



Een Green Deal is een vrijwillige overeenkomst tussen (privé)partners en de Vlaamse overheid om samen een groen project te starten en dit binnen de drie jaar te realiseren.

Op 20 september 2018 ondertekenden MLSO, het Havenbedrijf Antwerpen, DEME Group en Gyproc de Green Deal Bedrijven en Biodiversiteit.

Zij waren een van de 133 bedrijven, organisaties en overheden die deze overeenkomst met de Vlaamse overheid ondertekenden.

De concrete acties die MLSO, Havenbedrijf Antwerpen, DEME Group en Gyproc voorstelden om uit te voeren tegen september 2021 tonen duidelijk hun engagement voor een betere biodiversiteit:

-
- MLSO stelt een natuurvriendelijk beheerplan op voor het Logistiek Park Waasland, het gebied tussen E34, Hazopweg, Schoorhavenweg en N451. Dit gebied omvat 29 hectare bermen, groenstroken, buffers en een wadi (een bufferings- en infiltratievoorziening die tijdelijk gevuld is met hemelwater). Zo kunnen eventueel geïnteresseerde bedrijven inspiratie opdoen over welke mogelijkheden er zijn, maar worden ze tegelijkertijd ook gewezen op de verschillende aandachtspunten die hiermee gepaard gaan. Het Havenbedrijf Antwerpen en MLSO engageerden zich bovendien om bedrijven die hun terreinen wensen aan te pakken te informeren en ondersteunen.
 - DEME Group engageert zich om voor het terrein rond haar hoofdzetel in Zwijndrecht (3 hectare) een natuurvriendelijk beheerplan op te stellen en uit te voeren.
 - Gyproc doet hetzelfde voor een oppervlakte van 8.000 m². Daarnaast plaatst het bedrijf nestkasten, legt het een wilde bloemenweide aan en worden geen pesticiden meer gebruikt.
 - De inspanningen van het Havenbedrijf Antwerpen situeren zich vooral op de rechter-Scheldeoever, waar er in samenwerking met Havenland een natuurvriendelijk beheerplan wordt opgemaakt voor de Zouten, een gebied van 31 hectare, gelegen tussen het Kanaaldok B2 en Berendrecht.
-

Voor MLSO is de deelname aan de Green Deal een verderzetting van het beleid dat de afgelopen jaren werd gevoerd rond biodiversiteit in de haven.



In het Logistiek Park Waasland werd onder andere een wadi aangelegd

© Smet Aannemingen

Natuur

In 2018 startten deskundigen met de opmaak van **natuurbeheerplannen** voor alle natuurgebieden in en om de haven, gebaseerd op de input van een team van betrokkenen van Agentschap Natuur en Bos, het Instituut voor Natuur- en Bosonderzoek ... Ook MLSO volgt dit proces van nabij op omdat in de beheerplannen het beheer voor een tijdshorizon van meer dan 20 jaar wordt vastgelegd.

Een ad-hocwerkgroep **windturbines** binnen de Beheercommissie Natuur Linkerscheldeoever kwam samen om de MER-studie van de windturbines van Wind aan de Stroom te bespreken (zie ook Duurzame energie). De eensluidende conclusie was dat de studie inzake de effecten op natuur zeer grondig was voorbereid en uitgewerkt. De studie vormt een solide basis om de effecten van de geplande windturbines zowel individueel als cumulatief in te schatten.

Er werden verschillende acties uitgevoerd in het kader van het SBP, het **soortenbeschermingsprogramma** voor de Antwerpse haven.

De lijst is te lang om hierin op te nemen, maar als voorbeeld een aantal realisaties:

- de aanleg van wanden voor de oeverwaluw;
- de inspanningen voor blauwborst in het Spaans fort;
- het tegengaan van verbossing in de Groenkolorchis-zone;
- overleg met Infrabel voor de ontsnippering van barrières voor de rugstreepaad.

Naast alle acties in het kader van het SBP werkt MLSO ook mee aan het onderhoud en opvolging van de overige natuurgebieden zoals het Rietveld Kallo en het Groot Rietveld

Soortenbeschermingsprogramma

Door haar ligging aan de Schelde en de specifieke terreinen leven er verrassende plant- en diersoorten in de haven van Antwerpen. Zo is er bijvoorbeeld de grootste populatie rugstreepadden van Vlaanderen te vinden, de uiterst zeldzame groenkolorchis groeit er en de zwartkopmeeuw komt er broeden. Maar liefst 90 beschermde soorten hebben hun leefgebied in de haven.

Het 'Soortenbeschermingsprogramma Antwerpse Haven' laat de bescherming van bedreigde soorten samengaan met drukke economische activiteiten op een duurzame manier. Het slaat een brug tussen soortenbescherming en maximale rechtszekerheid voor de bedrijven.

Uit de 90 beschermde soorten werden 14 paraplu-soorten geselecteerd.

Maatregelen voor deze soorten komen ook de instandhouding van de overige 76 soorten ten goede. Deze 76 soorten liften als het ware mee met de paraplu-soorten, we spreken van meelifters of meeliftende soorten.



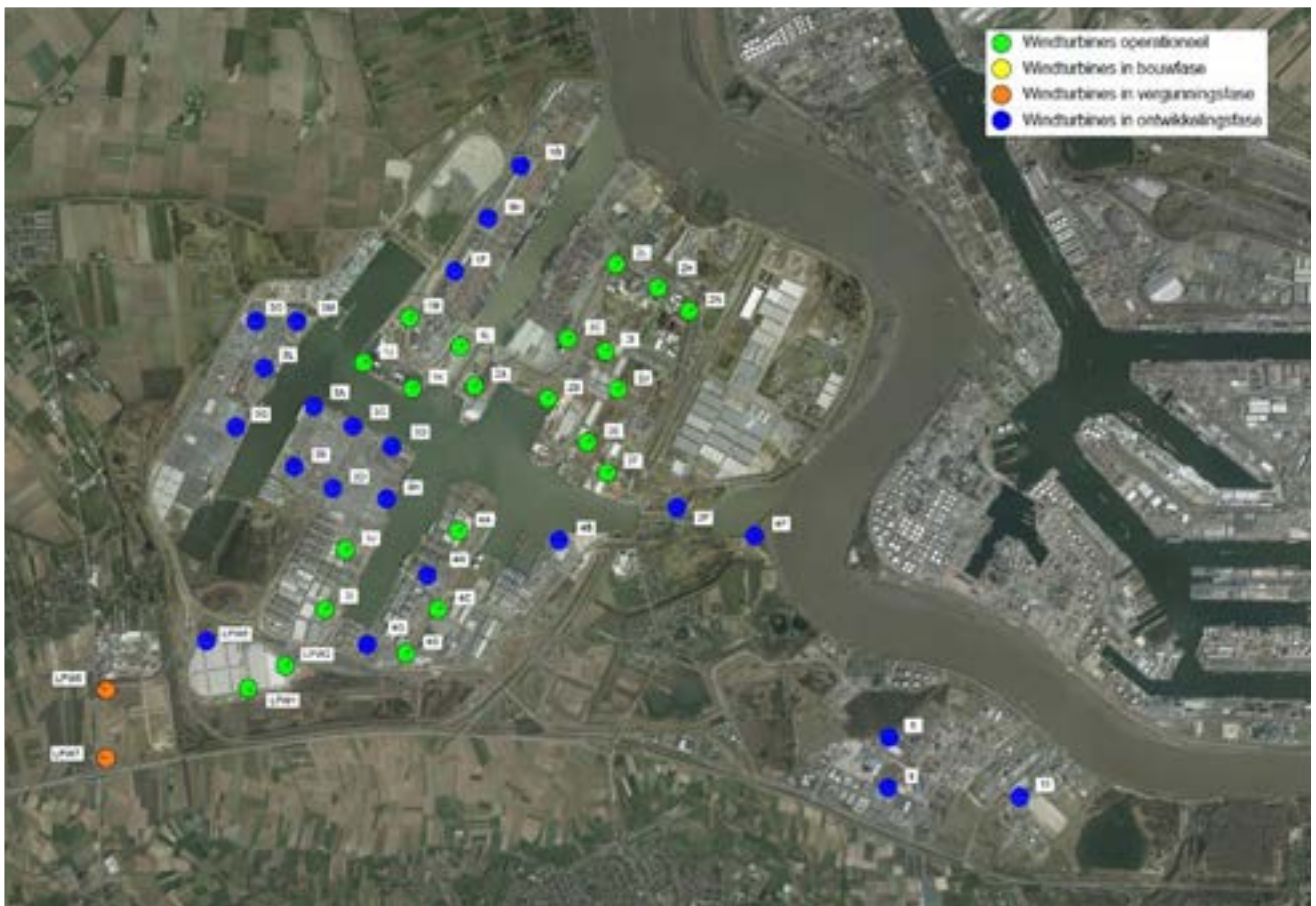
Duurzame energie

Wind

Wind aan de Stroom zorgde ook in 2018 voor een uitbreiding van de capaciteit aan windenergie in de Waaslandhaven. In augustus 2018 werd bij Lumipaper een nieuwe turbine in dienst genomen.

Dit brengt het totale aantal windturbines van Wind aan de Stroom op 21, goed voor circa 160 GigaWattuur groene stroom. Ter vergelijking: dat is evenveel als het jaarlijks verbruik van bijna 45.000 gezinnen.

Er werd een plan-MER opgemaakt voor een 30-tal nieuwe locaties, zodat in 2019 een aantal nieuwe vergunningsaanvragen kan ingediend worden. In overleg met diverse bedrijven werden deze locaties voorbereid. Het valt op dat veel bedrijven graag een windturbine op hun terrein wensen, dat was ooit anders. Maatschappij Linkerscheldeoever heeft hier duidelijk een voortrekkersrol gespeeld.



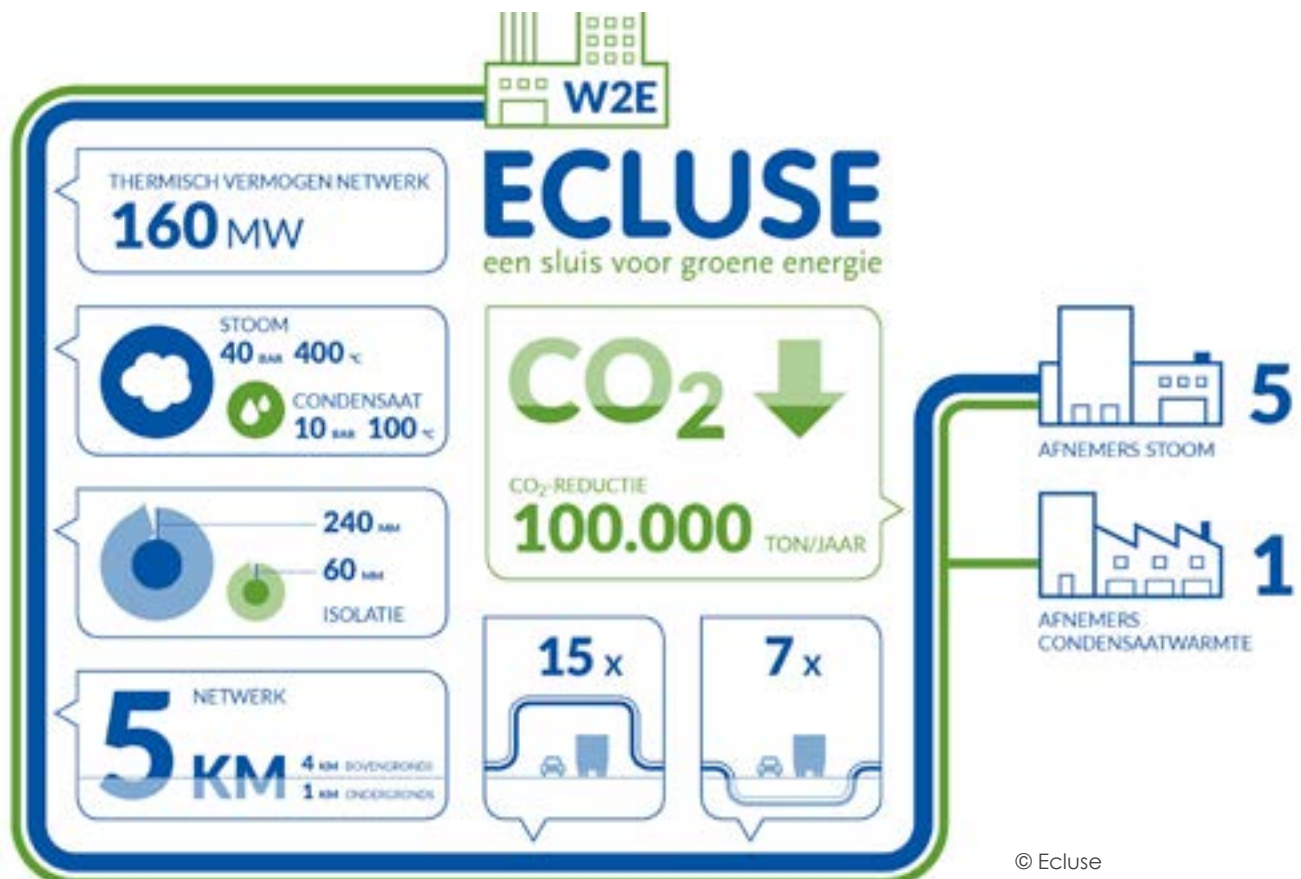
Warmtenetwerk

Het eerste industriële stoomnetwerk Ecluse krijgt vorm. De hoofdstructuur was in 2018 helemaal klaar. De feestelijke inhuldiging vond plaats op 15 maart 2019.

Stroomnetwerk Ecluse

In totaal werd een netwerk van ongeveer 5 kilometer leidingen aangelegd die deels bovengronds (± 4 km) en deels ondergronds (± 1 km) lopen. In totaal zullen zes bedrijven stoom afnemen die geproduceerd wordt bij de afvalverbranding van Indaver en Sleco. De stoom, met een temperatuur van 400°C en een druk van zo'n 40 bar, zal via geïsoleerde leidingen getransporteerd worden naar Ineos Phenol, ADPO, Lanxess België, Kebony, Monument Chemical en Ashland Specialties Belgium. Op zijn terugweg verwarmt het condensaat het nieuwe kantoorgebouw van DP World alvorens het bij Indaver opnieuw gebruikt wordt.

Ecluse, dat in 2016 de eerste duurzaamheidsaward van de Antwerpse havengemeenschap in de wacht sleepte, viel in 2018 alweer in de prijzen: tijdens het 9de CEWEP-congres in Bilbao, won het bedrijf de 'Integration Award' voor de manier waarop waste-to-energy geïntegreerd wordt in de maatschappij en het stedelijk systeem. De prijs werd toegekend door 220 congresdeelnemers uit 27 landen. CEWEP is de Europese confederatie van waste-to-energy installaties.





ONDERSTEUNENDE PROJECTEN

Bedrijventerreinmanagement (BTM)

Eind 2016 verkreeg MLSO voor het westelijke deel van het Logistiek Park Waasland een voorwaardelijke subsidie 'bedrijventerreinmanagement (BTM)' van 60.000 euro.

In het eerste werkjaar 2017 kwamen de nieuwe concessionarissen onder leiding van MLSO in maart en in juli samen. De groep bedrijven van LPW-West werd uitgebreid met een delegatie van de kmo-zone Aven Ackers, onder begeleiding van de bedrijventerreinmanager van Interwaas.

In het tweede werkjaar 2018 kwam de BTM-groep drie keer samen (in maart, juni en oktober).

Volgende onderwerpen kwamen aan bod: mobiliteit, wegbeheer, beveiliging, energie, Green Deal en nieuws uit Aven Ackers.

Met de verdere ontwikkeling van het logistiek park zal werk gemaakt worden van een bedrijvenvereniging om de samenwerking gestalte te geven met onder andere een bedrijventerreinmanager.

Pendelbus haven van Antwerpen

In 2018 maakten 102.710 pendelaars gebruik van de Pendelbus, een collectieve vervoersmodus van en naar de haven van Antwerpen. Tegenover 2017 is dit **een stijging van 22,5 %** en tegenover 2014 een verviervoudiging.

De Pendelbus is een initiatief dat MLSO in 2009 in het leven riep om de haven van Antwerpen voor de werknemers beter bereikbaar te maken. Sinds 2016 beheert MLSO dit samen met het Havenbedrijf Antwerpen.

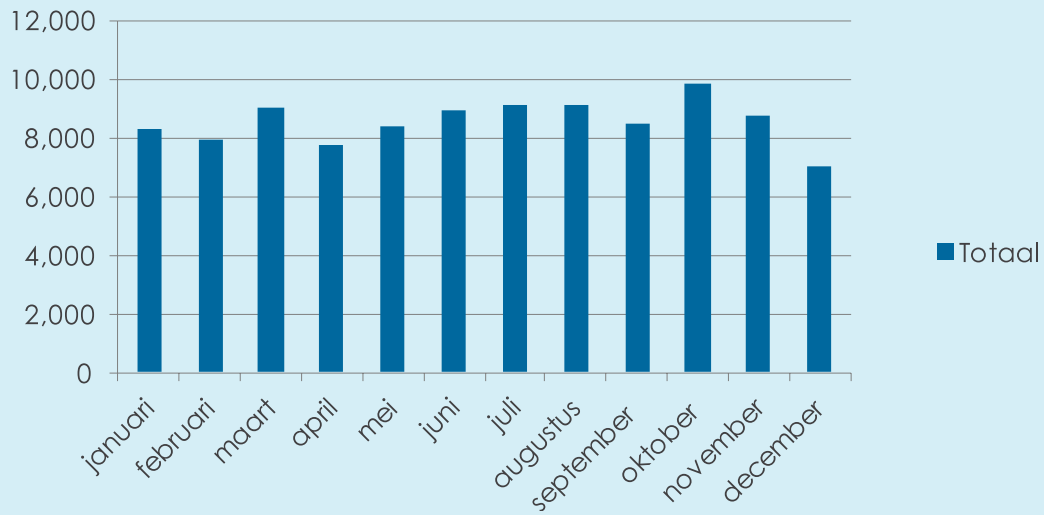
Deze **duurzame mobiliteitsoplossing**, die mee ondersteund wordt door de Vlaamse overheid, biedt alle werknemers in de haven de mogelijkheid om het dagelijkse woon-werktraject tegen een gunstig tarief af te leggen. De rijtijden van de Pendelbus zijn in samenwerking met de havenbedrijven afgestemd op hun dag- en shiftploegen.

Niet alleen bedrijven maken gebruik van de Pendelbus, ook de uitzendbureaus zien in dit vervoersalternatief een duurzame manier om hun uitzendkrachten vlotter op moeilijker bereikbare plaatsen in de haven te krijgen. 40 % van de pendelaars op de hoofdroutes zijn uitzendkrachten, 60 % zijn vaste werknemers van de havenbedrijven.

Gemiddeld vervoerde de Pendelbus van de haven van Antwerpen in 2018 zo'n 407 pendelaars per dag.

In 2015 waren dit nog 165 pendelaars.

Totaal Unieke Personen 2018



Evolutie aantal pendelaars 2010-2018



Erfgoed



Prosperpolder

In 2018 schreef de gemeente Beveren een bestek uit voor de opmaak van een masterplan voor onthaal en herbestemming van de Prosperhoeve. Hiervoor werd een samenwerkingsovereenkomst afgesloten tussen de gemeente Beveren en verschillende betrokken partners: het Agentschap Natuur en Bos, het Havenbedrijf Antwerpen, Maatschappij Linkerscheldeoever, Vlaamse Landmaatschappij en EGTS Linieland van Waas en Hulst. In de samenwerkingsovereenkomst werd onder andere de financiële participatie van de verschillende partners vastgelegd. Voor Maatschappij Linkerscheldeoever bedraagt de participatie 20.000 euro.



UA – doctoraat Doel-centrum

Eind 2016 besliste de Raad van Bestuur om samen met de gemeente Beveren en het Havenbedrijf Antwerpen een UA-doctoraat over historisch onderzoek in Doel-centrum mee te financieren. Dit doctoraat loopt twee jaar en is met twee jaar verlengbaar.

Hof ter Walle

De Vlaamse regering gaf in 2013 opdracht aan de procesmanager om een erfgoedconvenant af te sluiten voor Hof ter Walle, de molen, het Hooghuis en het orgel van Doel.

Wat Hof ter Walle betreft, adviseerden erfgoedexperts een bestemming te kiezen die dicht bij de oorspronkelijke functie aanleunt, zodat de restauratie beperkt kan blijven. De schuur zou daarom best een opslagplaats worden en het woonhuis zou een (tijdelijke) verblijfsfunctie kunnen krijgen.

Het Agentschap voor Natuur en Bos is bereid om de schuur te gebruiken als beheerloods voor de natuurgebieden in de regio, op voorwaarde dat de site CASCO gerenoveerd (en dus gefinancierd) wordt door andere partijen en de kostprijs voor het gebruik ervan beperkt blijft.

De bestemming van het woonhuis ligt minder voor de hand. Het personeel dat instaat voor het natuurbeheer en monitoring zou het woonhuis als uitvalsbasis kunnen gebruiken.

In afwachting van een nieuwe bestemming heeft de Vlaamse Landmaatschappij (VLM) een vastgoedbeschermingsfirma ingeschakeld. Begin 2017 besliste VLM om deel te nemen aan het Interreg 2 Seas/2 Zeeën project 'Rural Built Heritage' in het kader van o.m. het restauratiedossier Hof ter Walle.

Binnen de gestelde projectperiode (1 januari 2018 – 31 december 2020) worden concrete stappen genomen die leiden tot internationale kennisuitwisseling rond de renovatie van ruraal onroerend erfgoed (bv. gebruik van gerecycleerde en/of natuurlijke, lokale materialen, sociale tewerkstelling, klimaatbestendigheid ...) en de internationale samenwerking rond concrete renovatiedossiers, waaronder Hof ter Walle. De partners Parc Opale - en in het bijzonder de National Trust - beschikken over een ruime ervaring op het vlak van landelijk onroerend erfgoed.

Fort Sint-Marie

Op 3 mei 2017 besliste de Raad van Bestuur een toekomstplan en een haalbaarheidsstudie te laten opmaken voor het Fort Sint-Marie, gelegen op het grondgebied Zwijndrecht, vlakbij de woonkern van Kallo. De studie moet uitwijzen welke mogelijkheden er zijn om aan het fort een andere bestemming te geven.

In een eerste fase werden door Lama Landscape Architects drie scenario's uitgewerkt:

1. Het fort als Natuurfort.
2. Het fort als Haven-hub.
3. Het fort als Stadslink.

Na verdere besprekingen met de hiervoor opgerichte stuurgroep, de begeleidingsgroep en de politieke stuurgroep werd ervoor gekozen om het scenario Haven-hub als voorkeurscenario te weerhouden en verder uit te werken.

Tijdens de Raad van Bestuur van 3 oktober 2018 werden de resultaten van de haalbaarheidsstudie gepresenteerd. Uit de studie blijkt dat MLSO de aangewezen partij lijkt om het fort aan te kopen, indien het voorkeurscenario (Haven-hub) weerhouden wordt. De aankoop past immers binnen de missie van MLSO: MLSO streeft voor het haven-, grond- en Industrialisatiebeleid van het Linkerscheldeoevergebied via grondbeleid, industrialisatiebeleid en sub-regionaal beleid naar duurzame ruimtelijke en economische ontwikkeling in het havengebied van de

Linkerscheldeoever. MLSO kanaliseert de behoeften van stakeholders, organiseert gepaste acties en doet samenwerken. Op deze manier zet MLSO in op een optimale context voor economische ontwikkeling voor bedrijven, en stimuleert ze de welvaart en het welzijn van de burgers in het Waasland en daarbuiten. MLSO laat zo zien dat haven en omgeving elkaar kunnen versterken en creëert hierdoor draagvlak.

MLSO kan ook het risico dragen van niet-vergunning van het commerciële programma: in dit scenario wordt teruggevallen op voornamelijk natuurontwikkeling, wat eveneens ten dienste staat van verdere havenontwikkeling (via natuurcompensaties).

De aankoop dient te gebeuren na het afsluiten van een intentieverklaring met andere belangrijke stakeholders die mee zullen bijdragen in de nodige publieke investeringen om het voorkeurscenario te realiseren. Dit betreft onder andere De Vlaamse Waterweg, Provincie Antwerpen, gemeente Zwijndrecht, gemeente Beveren, het Agentschap voor Natuur en Bos en - afhankelijk van de proceskeuze - de Vlaamse Landmaatschappij. De finale verdeling van de kosten van verdere publieke investeringen dient in een latere fase onderhandeld te worden op basis van het inrichtingsplan, de doelstellingen van elk van deze partijen (en de mate waarin deze doelstellingen gerealiseerd worden in het voorkeurscenario) en de verplichtingen van deze partijen (bv. verhoging van de Scheldedijk tot Sigmahoogte).



Ontwikkeling Havengebied Antwerpen (OHA)

Ontwikkeling Havengebied Antwerpen (OHA)

Dit actieplan van de Vlaamse overheid zag het licht in 2013 en streeft de realisatie na van een bloeiende haven in een leefbare omgeving.

Ontwikkeling Havengebied Antwerpen wordt getrokken door verschillende partners: de Vlaamse overheid met het departement MOW, het Agentschap Natuur en Bos, het Havenbedrijf Antwerpen en MLSO.

Onder het motto 'een bloeiende haven in een leefbare omgeving' worden er gerichte acties gevoerd die zijn toegespitst op vijf pijlers:

- Maritieme en economische ontwikkeling;
- Wonen, leven en landbouw;
- Robuuste natuur;
- Mobiliteit;
- Milieu;
- Recreatie, erfgoed en landschap.

Havenhelden

Uit het OHA- actieplan vloeiden verschillende projecten zoals de Havenheldencampagne (2017) waarbij de havengemeenschap op zoek gaat naar mensen die ieder op hun manier meehelpen aan de ontwikkeling van de haven. Door hun dagelijkse activiteiten laten bewoners, landbouwers, recreanten, bedrijfsleiders, de tienduizenden werknemers, natuurverenigingen en nog zoveel anderen het havengebied

bruisen. In het havengebied van Antwerpen gebeuren er elke dag 'heldendaden'. Daarom verdient elke week een Havenheld zijn plaats in de kijker op de website en op de Havenhelden Facebookpagina www.facebook.com/havenhelden/.

Deze Havenheldencampagne werd in 2018 verdergezet.

Claartje Hermans is een havenheld.
 “Het gebeurt vaak dat mensen vragen of ze een selfie met mij mogen nemen.”

De Waterbus werft matrozen aan. Heb je net als Claartje een sprankelende persoonlijkheid, een dienstenboekje en een EHBO-diploma, surf naar <http://be.Indeed.com/jobs> en zoek naar Aqualiner.

Wie is jouw #havenheld? Iemand die innovatieve mobiliteitsoplossingen bedenkt of gebruikt? Nominer hem of haar via havenhelden.be en wij mobiliseren een eerbetoon!

© Havenhelden

Havenlandklassen

De Havenlandklassen voor leerlingen van het secundair onderwijs (eerste graad) vormen een onderdeel van Havenland, het strategisch project van Ruimtelijk Structuurplan Vlaanderen, om de veelzijdigheid van het havenlandschap met een zo breed mogelijk publiek te delen.

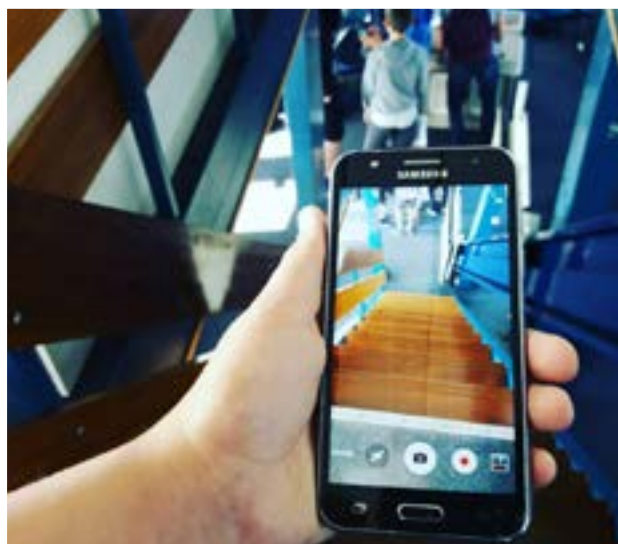
Havenlandklassen is een gemeenschappelijk initiatief van APB Havencentrum, het Havenbedrijf Antwerpen, de gemeente Beveren, Maatschappij Linkerscheldeoever, EGTS Linieland van Waas en Hulst, de Stad Antwerpen en het Agentschap Natuur en Bos. Ze bieden een gevarieerd programma aan met een leerrijke mix van maritieme, logistieke en industriële activiteiten en natuur, cultuur en ontspanning. Ze bestaan uit een

aantal standaardmodules en een aantal keuzemodules. Op het programma staan onder meer een gps-spel in de haven, een ontdekkingstocht in Fort Liefkenshoek en een bezoek aan het Verdrongen Land van Saeftinghe. Ook een workshop fotograferen met de smartphone wordt tijdens een rondvaart in de haven aangeboden.

In het najaar van 2018 waren er drie proefedities met volgende scholen: GTI Beveren, De Dames uit Antwerpen en het PITO uit Stabroek. Na deze edities werd het concept geëvalueerd en is de definitieve lancering gepland voor het najaar van 2019 (september).



© Havencentrum



Havenland Run & Walk

Op 3 en 4 november 2018 werd de eerste Havenland Run & Walk georganiseerd. Die kende een grote opkomst: 2750 deelnemers, waarvan 976 wandelaars. Er waren verschillende parcours (van 7, 13 of 25 km) langs verborgen parels in de haven en langs de Schelde,

MLSO en het Havenbedrijf Antwerpen waren hoofdsponsor.



Truckparking

Op 4 oktober 2017 gaf de Raad van Bestuur haar akkoord om een marktbevraging te lanceren voor de realisatie en het beheer van een innovatieve vrachtwagenparking met motelfaciliteiten voor truckers, mits dergelijk project vergunbaar was. De marktverkenning voor de Hazopweg liep van eind mei 2018 tot en met 3 september 2018. Er werden geen kandidaturen ingediend voor de realisatie en het beheer van een innovatieve vrachtwagenparking met motelfaciliteiten voor truckers.

De bestemming van het terrein aan de Hazopweg is sinds de vernietiging van het GRUP deels terug natuurgebied geworden. Een afwijking van de ruimtelijke bestemming aanvragen – een mogelijke piste - is volgens de Vlaamse overheid niet aangewezen zolang de puzzel van het volledige natuurverhaal niet is gelegd. Het terrein aan de Hazopweg zit mee in het traject van het nieuwe GRUP voor Logistiek Park Waasland-Oost. Deze procedure staat momenteel op een laag pitje, gezien nu alle aandacht gaat naar het complex project ECA.

Intussen maakte het Havenbedrijf Antwerpen tijdens de zomer van 2018 bekend dat het een grote vrachtwagenparking met 370 plaatsen zal realiseren in de Waaslandhaven tegen medio 2020.

Antwerp Railport

Het twee jaar durende pilootproject dat opgestart werd in 2016 (op een beperkt deel van de haven op Rechteroever) werd in 2018 afgerond. Op basis van de opgedane ervaringen werd besloten de nv Railport Antwerpen te heroriënteren en het werkveld uit te breiden naar een organisatie die gericht is op het coördineren van alle spooroperaties (capaciteit, rijpaden, terminals) in het havengebied. De Antwerpse haven wil op die manier de komende jaren het aandeel van het spoorvervoer verdubbelen.

Railport zal de verschillende spooractiviteiten in de haven beter coördineren en gaat zich actief ten dienste stellen van het spoorvervoer in de haven, inclusief het intermodale containervervoer. Het bedrijf zal een brugfunctie vervullen tussen de spoorwegmaatschappijen, havenbedrijven, verladers, terminals en spoorinfrastructuurbeheerder.

Op 1 juli 2018 startte Nils van Vliet als CEO van Railport Antwerpen.



EIGEN INFRASTRUCTUURWERKEN

Logistiek Park Waasland

Het Logistiek Park Waasland (LPW) is gelegen in de zuidwestelijke hoek van de Waaslandhaven en is in totaal ca. 191 ha groot (bruto). Het Logistiek Park Waasland is opgesplitst in twee delen: fase Oost en fase West, die fysisch worden gescheiden door een brede infrastructuurbundel (de Noord-Zuidverbinding, de Liefkenshoekspoorverbinding en de - toekomstige - zuidwestelijke ontsluitingsweg voor de Waaslandhaven).

Aanleg fase West

Omwille van de nodige archeologische opgravingen (zie verder Archeologisch onderzoek), gebeurde de aanleg van het Logistiek Park Waasland-fase West in twee stappen.

De eerste fase (fase A) omvatte het oostelijk deel met de aanleg van de noordelijke en de westelijke groenbuffer. Deze fase werd gerealiseerd in 2016-2017.

De tweede fase (fase B) betreft het westelijk deel en omvat de voorbereidende grondwerken voor de concessiehouders. Op [deze](#) figuur wordt de fasering afgebeeld.

Op de Raad van Bestuur van 28 februari 2018 werd de aannemer voor fase B aangesteld. De opdracht werd gegund aan Hens nv voor een bedrag van € 796.221,79 excl. btw (€ 963.428,37 incl. 21% btw).

De werkzaamheden startten op 28 mei 2018. De wegeniswerken werden afgerond in november 2018. De aanplant van de bomen volgde in het voorjaar van 2019.

Gelijktijdig werden ook de nodige nutsvoorzieningen aangelegd.

De werkzaamheden werden mee opgevolgd door Witteveen+Bos.

Op 27 januari 2017 keurde de Raad van Bestuur de raamovereenkomst 'Grondwerken Logistiek Park Waasland- fase West' goed. Met deze raamovereenkomst kunnen grondwerken worden uitgevoerd ter voorbereiding van de werkzaamheden van toekomstige concessionarissen op het Logistiek Park Waasland-fase West. De overeenkomst werd afgesloten met Aannemingen Aertssen nv, Smet Aannemingen bvba en Hens nv. Per deelopdracht worden deze drie gecontracteerde aannemers weer in mededinging gesteld.

Drie deelopdrachten zijn ondertussen uitgevoerd: twee in 2017 en deelopdracht 3 in 2018. Dit laatste betrof de verwerking van bouwtechnisch minderwaardige specie, aanwezig op de stock van het Logistiek Park Waasland-fase West. Deze specie, afkomstig uit de wegeniswerken van fase A, werd uitgespreid in het schapenraster ten zuiden van het Logistiek Park Waasland-fase West. De Raad van Bestuur bekrachtigde in haar zitting van 13 juni 2018 de gunning hiervoor aan Smet Aannemingen bvba voor een bedrag van € 62.000 excl. btw (€ 75.020 incl. 21% btw).



Archeologisch onderzoek

In het Logistiek Park Waasland-fase West werd in 2013-2014 een archeologische prospectie uitgevoerd. Uit de resultaten van dit verkennend onderzoek kon worden geconcludeerd dat ca. 25 ha van het Logistiek Park Waasland-fase West omvangrijke en goed bewaarde steentijdvindplaatsen herbergt. Tijdens dit vooronderzoek werden tevens sporen van landgebruik uit de middeleeuwen aangetroffen. Redenen genoeg om een vervolgonderzoek op te starten. Hiervoor werd in juni 2015 een raamovereenkomst afgesloten met BAAC Vlaanderen bvba. Op basis van deze overeenkomst werden de nodige archeologische opgravingen per deelcontract uitgevoerd.

Het veldwerk van de archeologische opgravingen in fase A van het Logistiek Park Waasland fase-West werd uitgevoerd in het najaar van 2015 (deelcontract 1).

In 2016-2017 werd het veldwerk van de opgravingen in fase B uitgevoerd (deelcontract 2, 3 en 4).

Het archeologische veldwerk van de – tot op heden **een van de grootste archeologische steentijdsites van Vlaanderen** – werd in 2017 afgerond.

In 2018 werd de uitgebreide rapportage van het onderzoek uitgevoerd. Hiervoor werd door de Raad van Bestuur van 28 februari 2018 deelcontract 5 goedgekeurd voor een bedrag van € 414.290,00 excl. btw (€ 501.290,90 incl. 21% btw). Hiervoor was een natuurwetenschappelijk onderzoek nodig (deelcontract 6). Dit contract werd goedgekeurd door de Raad van Bestuur van 12 december 2018 voor een bedrag van € 165.381,13 excl. btw (€ 200.111,17 incl. 21% btw). Het uiteindelijke definitieve rapport zal in het najaar van 2019 afgewerkt zijn.

Op basis van uitgevoerde opgravingen is het volledige Logistiek Park Waasland-fase West op de GGA-kaart (Gebieden Geen Archeologie of gebieden waar geen archeologie te verwachten valt) vastgelegd: voor fase A is dit sinds 5 januari 2017 en voor fase B sinds 4 september 2018. De opmaak van een archeologienota, conform het Archeologiedecreet, is dan niet meer nodig.

Archeologische vondsten

De prehistorische sporen en vondsten dateren uit de vroege middensteentijd, maar ook uit de periode daarna, de late steentijd en het neolithicum (de nieuwe steentijd). Bovendien werden nog andere vondstcategorieën verzameld, zoals natuursteen (in het bijzonder een aantal clusters van vondsten van Wommersomkwartsiet, wat zeldzaam is). Er werden op de site ook jongere occupatiesporen aangetroffen. Zo werd uit een van de 17de/18de-eeuwse grachten een metalen grape (middeleeuwse kookpot) en een hondenschedel opgegraven.

Uit de late middeleeuwen werden karrensporen opgetekend die over de smalle zandrug in de richting van Verrebroek lopen. Uit diezelfde periode werd ook een

akkercomplex blootgelegd waarbij in de vulling van de grachten nog duidelijk de invloed van de getijdenwerking van de Schelde zichtbaar was. De perceelindeling sluit aan bij historische bronnen over veenwinning, al werden geen sporen aangetroffen van veenwinning zelf. Mogelijk werd ook een kleine Romeinse muntschat aangetroffen. De munten werden gedeponereerd omstreeks 270 na Christus samen met wat vaatwerk, een tegelfragment (Romeinse tegel) en het handvat van een wijnzeef. Maar concreet werden geen sporen van middeleeuwse of Romeinse bewoning aangetroffen. Alles rond de opgraving kan gevolgd worden via www.gravenonderdewaaslandhaven.com



Publiekswerking archeologische opgraving

Omwille van het unieke karakter van deze opgraving zette Maatschappij Linkerscheldeoever een publiekswerking op zodat het brede publiek hierbij op verschillende manieren en momenten betrokken werd.

Een van de beleevingspakketten was de 'tijdscapsule', die de bezoeker meer dan 10.000 jaar terug in de tijd katapulteerde. Voor deze

tijdscapsule werden een rieten hut, gelooid hertenhuid, boog en pijl, krabbers, harpoenen en andere replica's gemaakt. Om deze replica's niet verloren te laten gaan, werd met Erfpunt een bruikleenovereenkomst opgesteld, goedgekeurd door de Raad van Bestuur op 28 februari 2018.

Aanleg fase Oost

Het GRUP 'Afbakening Zeehavengebied Antwerpen, havenontwikkeling Linkeroever' van juni 2014 werd in december 2016 vernietigd, met uitzondering van het Logistiek Park Waasland-fase West. De bestemming als 'Specifiek regionaal bedrijventerrein voor transport, distributie en logistiek' blijft voor het Logistiek Park Waasland-fase West dus overeind.

Het Logistiek Park Waasland-fase Oost is echter wel begrepen in de vernietiging, dus valt dit gebied terug op de bestemming volgens het gewestplan van 1978 met in het noorden industriegebied en in het zuiden reservegebied voor bufferzone. Om deze bufferzone te herbestemmen zodat havenontwikkeling weer mogelijk wordt, startte MLSO een procedure bij het Departement Omgeving voor de opmaak van een GRUP 'Logistiek Park Waasland'. De Raad van Bestuur stemde hiermee in op haar zitting van 13 september 2017. Medio 2018 diende het proces on hold te worden gezet wegens lopende juridische zaken die verweven zijn met de opmaak van dit geplande GRUP.

Intussen maakt Maatschappij Linkerscheldeoever werk van de opmaak van een raamovereenkomst voor het studiewerk dat de nodige input kan geven voor de opmaak van het GRUP 'Logistiek Park Waasland'.

De Raad van Bestuur stemde hiermee in op haar zitting van 21 maart 2018.

Er werd gekozen voor een raamovereenkomst met meerdere deelnemers. Per opdracht dienen zij opnieuw in mededinging te worden gesteld.

De oproep tot kandidatuurstelling werd gepubliceerd op 8 mei 2018. Op 4 juli 2018 verklaarde de Raad van Bestuur zich akkoord met de selectie van kandidaten waarmee de raamovereenkomst wordt afgesloten (Arcadis Belgium nv, Antea Belgium nv en Tractebel Engineering nv).

Aangezien de raamovereenkomst eveneens voorziet in het nodige studiewerk over de nabijgelegen populatie Groenknolorchis (ten oosten van het Logistiek Park Waasland-fase Oost), werd op 2 oktober 2018 aan de gecontracteerde dienstverleners een offerte gevraagd voor een eerste deelopdracht: 'Opmaak gedetailleerde hydrologische studie Logistiek Park Waasland-fase Oost'. Deze studie zal de hydrologie gedetailleerd in kaart brengen zodat gepaste milderende maatregelen voor de Groenknolorchis kunnen ontwikkeld worden. Dit is eveneens een voorwaarde van het project-MER van het Logistiek Park Waasland.

Bieshoek

Het terrein Bieshoek (met een totale oppervlakte van 72 ha bruto) in Zwijndrecht is eigendom van de Vlaamse Overheid. MLSO zal hiervan ca. 30 ha bruto verwerven. Daarom besliste de Raad van Bestuur van 3 oktober 2018 over te gaan tot de opmaak van een inrichtingsstudie voor de volledige zone.

De inrichtingsstudie heeft als doel deze zone te kunnen ontwikkelen ten behoeve van havengebonden projecten in de maak- en procesindustrie, of aanverwante logistieke activiteiten, en dit met een zo maximaal mogelijke economische valorisatie. Met de realisatie van deze zone wordt gestreefd naar een maximale tewerkstelling en een creatie van maximaal toegevoegde waarde. Ondergeschikte doelstellingen voor de inrichtingsstudie zijn een zo maximaal mogelijke duurzame valorisatie en een zo maximaal mogelijke sociale valorisatie.

De opmaak van een inrichtingsstudie zal verlopen in twee fasen, nl. de opmaak van een concept en de opmaak van het inrichtingsplan.

Gezien er momenteel nog tijdelijke natuurwaarden gevestigd zijn op het andere deel van deze zone, namelijk de Vlake van Zwijndrecht, ca. 42 ha, zal de inrichtingsstudie rekening dienen te houden met een gefaseerde ontwikkeling.

De Vlake van Zwijndrecht is eveneens opgenomen in de bouwstenen en alternatieven die in het lopende complex project ECA bestudeerd worden. Het zal dan ook nodig zijn voldoende ambtelijk terug te koppelen en af te stemmen.

Op 4 oktober 2018 werd de oproep tot kandidatuurstelling nationaal gepubliceerd.

Aangezien Maatschappij Linkerscheldeover eigenaar zal worden van de betrokken zone, is de naam 'FAO-vlakte' die verwijst naar de voormalige eigenaar, niet meer gepast. De Raad van Bestuur besliste in haar zitting op 3 oktober 2018 om de naam 'de Bieshoek' te gebruiken, refererend naar de historische plaatsnaam.

INFRASTRUCTUURWERKEN DOOR DERDEN

Hollands complex in Waaslandhaven-Noord



De rotonde, die onder andere de Liefkenshoektunnel, de Beverentunnel, Keteldijk en de nieuwe Kieldrechtsluis met elkaar verbindt, kan op termijn de stijgende verkeersdrukte niet meer aan en werd daarom omgevormd tot een Hollands complex.

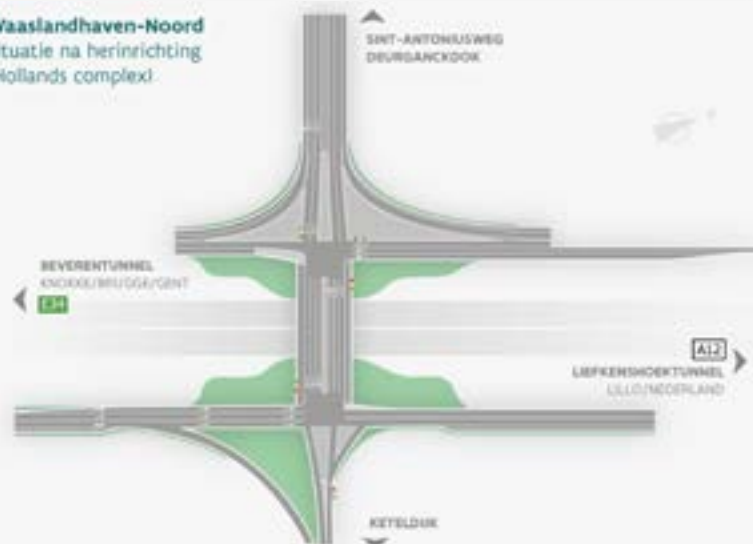
Dit complex omvat 2x3 rijstroken en een pechstrook, gecombineerd met een dubbel gecoördineerd verkeerslicht.

Aan beide zijden werden viertakskruispunten voorzien met de op- en afritten van de R2 (Ploegweg/Oudedijk en St.-Antoniusweg/Keteldijk).

Om de hinder voor de omliggende bedrijven te beperken en een maximale bereikbaarheid te garanderen werd er gewerkt in zes fasen. De planning was zo opgesteld dat de grootste hinder beperkt werd tot een aantal weekends en de zomervakantie van 2018.

Het Hollands complex werd aan het einde van de zomer 2018 in gebruik genomen.

Waaslandhaven-Noord
Situatie na herinrichting
(Hollands complex)



Veersteiger ter hoogte van Liefkenshoek

Einde maart 2017 liet het kabinet van minister van Mobiliteit Ben Weyts weten dat er een nieuwe steiger voor veerboten wordt aangelegd ter hoogte van Liefkenshoek. Hij vervangt de huidige constructie die al jaren buiten gebruik is. Die nieuwe steiger moet het woon-werkverkeer over de Schelde vlot laten verlopen en het toeristische karakter van Fort Liefkenshoek stimuleren.

Tegelijk wordt de frequentie van de veerdienst tussen Liefkenshoek en Lillo opgevoerd. De nieuwe steiger zal breed genoeg zijn om ook sleepboten te laten aanmeren. In de toekomst zou zelfs de Waterbus tot Liefkenshoek kunnen varen.

De werken aan de steiger worden uitgevoerd door de dienst Wegen & Zeekanaal. Het bouwdoosier werd op 4 september 2017 aanbesteed. De werken werden toegewezen aan de firma Herbosch-Kiere nv. Begin december 2017 werd het aanvangsbevel voor de werkzaamheden gegeven. De totale kostprijs bedraagt 1.990.000 euro (excl. btw), waarvan 900.000 euro gefinancierd door het Havenbedrijf Antwerpen.

De werken zullen gepaard gaan met een geplande dijkverhoging en een uitbreiding van de parkeermogelijkheden nabij Liefkenshoek. De nieuwe steiger en veerdienst worden in 2019 operationeel.

De Waterbus

Op 1 juli 2017 klonk het startschot van 'De Waterbus', een pendelboot op de Schelde tussen Hemiksem en het Steenplein in Antwerpen, met een tussenstop in Kruibeke. Het Havenbedrijf Antwerpen financiert en realiseert dit duurzaam vervoer over het water en ging hiervoor in zee met de operationele partner, Aqualiner.

Het grote succes zorgde ervoor dat er werd nagedacht over een uitbreiding van het traject naar het noorden en het oosten.

Sinds 8 oktober 2018 heeft De Waterbus haltes aan Linkeroever, Zwijndrecht (DEME) en de Kallosluis. Deze noordelijke route was tot het einde van 2018 gratis, met afvaarten om het uur. Aqualiner breidde zijn vloot uit, zodat vanaf 2019 de frequentie wordt opgetrokken naar een afvaart om het half uur. Vanaf dan wordt ook deze route betalend.



© Kristof Pieters

Oosterweelverbinding

De voorbereidingen voor de Oosterweelverbinding kennen een lange geschiedenis.

In 2014 werd een plan-MER opgesteld ten behoeve van het GRUP dat in 2015 opgemaakt werd. Het ProjectMER werd opgesplitst in twee delen: een deel 'Linkeroever', wat in 2016 opgeleverd werd, en een deel 'Oosterweelverbinding', dat nog lopende is.

Voor het deelproject Linkeroever en Zwijndrecht, het project dat het eerste van start gaat, werden vier bouwstenen uitgetekend:

-
- 1** Een veilig **wegennet** dankzij een vlottere doorstroming op de snelwegen en minder sluipverkeer in de dorpskernen, met volgende oplossingen:
- het hertekenen van de op- en afrit E17 in Zwijndrecht;
 - de aanleg van een nieuwe verbindingsweg naast de E34 en de E17;
 - het hertekenen van de aansluiting van E17 op R1 waarbij de linkse invoegstroken vervangen zullen worden door veilige rechtse op- en afritten;
 - de aanleg van een nieuwe P+R Linkeroever, met plaats voor zo'n 1500 wagens;
 - het hertekenen van het knooppunt R1-E34, waardoor dit groener en veiliger wordt;
 - de heraanleg van de op- en afrit Waaslandhaven-Oost.
-

- 2** Een uitgebreid **fietsnetwerk**: 9 km nieuwe fietspaden en de toevoeging van het leefbaarheidsproject 'voltooien fietsnetwerk Linkeroever':
- het omvormen van de bestaande tunnel E17-Antwerpsesteenweg tot een fiets- en voetgangerstunnel;
 - de aanleg van een fietstunnel onder de E17 aan de Laarbeek;
 - de aanleg van een fietspad langs de spoorlijn 59 (ten noorden van Antwerpen-West);
 - de aanleg van een Park & Bike met een fietsenstalling voor 150 fietsen op de vernieuwde P+R Linkeroever;
 - de aanleg van een fietsbrug over de R1-Dwarslaan;
 - de aanleg van een fietsbrug over E34 en een fietstunnel onder de Canadastraat.
-

- 3** De koppeling van **natuurgebieden**:
- de aanleg van een ecoduiker waardoor de Laarbeek onder de E17 kan stromen;
 - 18 ha nieuw bos ter hoogte van Antwerpen-West;
 - de aanleg van een ecologische bermbrug ter hoogte van de Dwarslaan over de R1;
 - de aanleg van een ecotunnel onder de E34 ten oosten van de Polderstraat;
 - het verleggen van de Palingbeek;
 - de aanleg van een ecoduiker waardoor de Palingbeek onder de Canadastraat kan stromen.
-

- 4** **Stille Bermen**:
- Stille Bermen Zwijndrecht-Burcht en Stille Bermen Linkeroever zijn twee van de 18 door de Vlaamse overheid geselecteerde overkappings- en leefbaarheidsprojecten. Ze omvatten de plaatsing van geluidsschermen en -bermen, de aanleg van een geluidsarm wegdek en de beperking van de maximumsnelheid tot 90 km per uur.
- In 2016 werd de bouwvergunning verleend voor de infrastructuurwerken op Linkeroever en in het najaar van 2018 startten de werfinrichtingswerken.
- MLSO volgt de voorbereidingen van de werkzaamheden nauwgezet op en is actief betrokken in allerlei werkgroepen hierover. Zo bewaken we mee de belangen van de bedrijven en hun medewerkers in de Waaslandhaven.
-



Vervoersregio's

Na een proefproject in Aalst, Mechelen, Antwerpen en de Westhoek, besliste de Vlaamse regering in 2017 om Vlaanderen in te delen in 15 vervoersregio's, waarin de lokale besturen kunnen mee beslissen over het aanbod van De Lijn op hun grondgebied. De regio's dienen als een soort overlegorgaan, waarbinnen de vertegenwoordigers van de gemeenten maandelijks aan tafel zullen schuiven met andere mobiliteitsactoren, zoals het Departement Mobiliteit en Openbare Werken, De Lijn, het Agentschap Wegen en Verkeer of de NMBS.

In de zomer van 2018 werden in deze 15 vervoersregio's vervoersregioraden opgestart. Deze vervoersregioraden kwamen ondertussen een eerste keer samen. De bedoeling is dat elke regioraad een mobiliteitsplan voor zijn regio opstelt. Daarin kunnen infrastructurele maatregelen opgenomen worden, maar ook andere maatregelen zoals het opzetten van deelsystemen. MLSO, maar ook de gemeenten Zwijndrecht en Beveren zijn vertegenwoordigd in de regioraad Antwerpen om mee de belangen van de verschillende betrokkenen in de Waaslandhaven te behartigen.

Elia



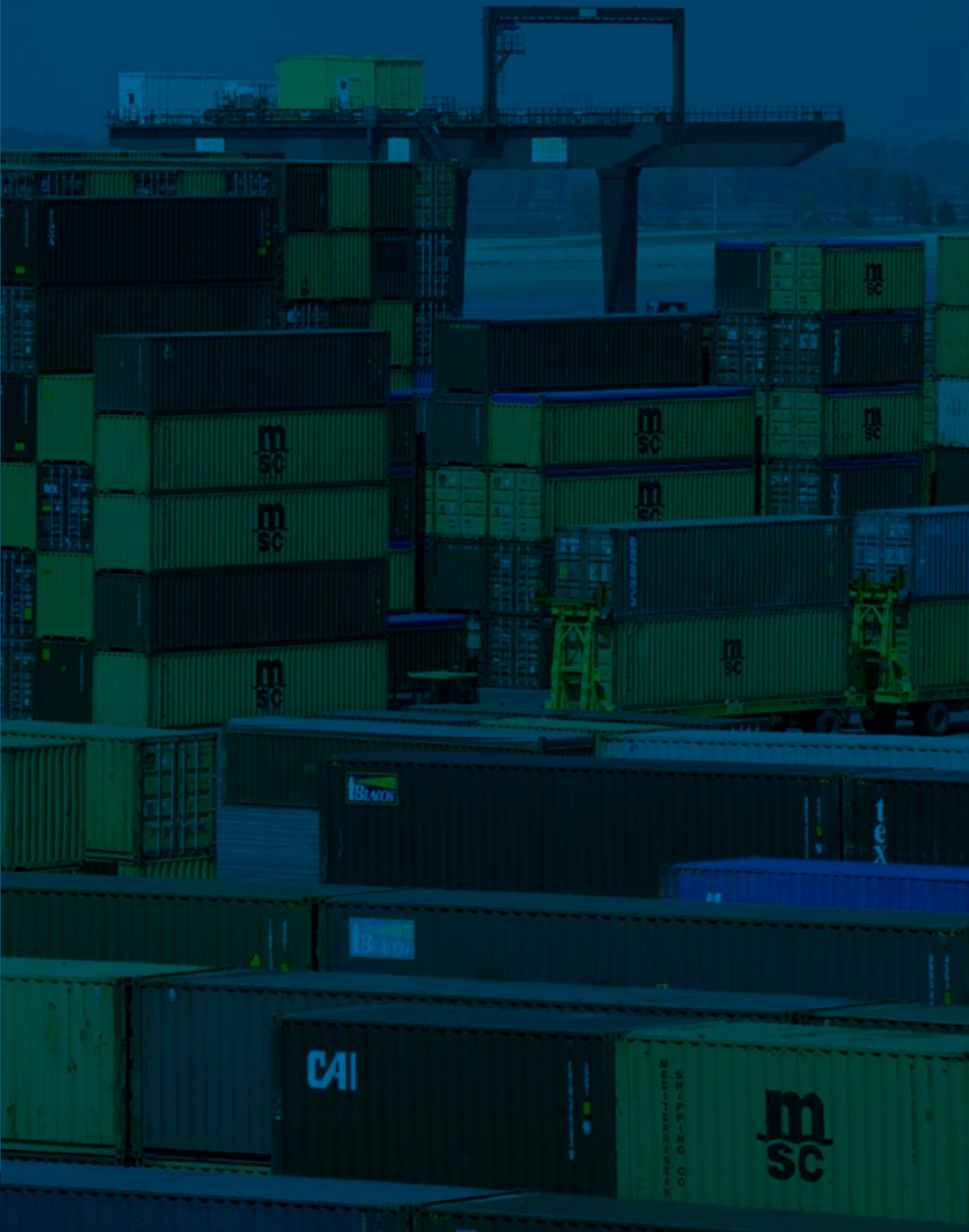
Netwerkbeheerder Elia is al een tijdje bezig met grote vernieuwingswerken aan twee hoogspanningstrajecten in deze regio. De lijnen moeten versterkt worden om elektriciteit uit het buitenland mogelijk te maken, maar ook om te voldoen aan het toenemende verbruik in het havengebied.

Het project **Mercator-Horta** omvat een hoogspanningslijn van 49 km tussen Kruibeke en Zomergem. De draden worden vervangen door een nieuw type dat meer energie kan transporteren.

Het project **Brabo** behelst de versterking van de bestaande 150 kV hoogspanningslijn tot een 380 kV verbinding. Deze hoogspanningslijn vormt een 'ring' rond de haven van Antwerpen om het beheer van de elektriciteitsstromen over de internationale Noord-Zuidverbindingen te optimaliseren. Deze 'ring' steekt in Kallo de Schelde over. Daarom worden aan weerszijden van de Schelde 192 meter hoge pylonen geplaatst, zodat het scheepvaartverkeer zonder problemen kan passeren. In 2020 zal Elia de lijn in gebruik kunnen nemen.

© Kristof Pieters

TRAFIEKCIJFERS



TRAFIEKCIJFERS

De Waaslandhaven maakt deel uit van het havengebied Antwerpen. Het Havenbedrijf Antwerpen oefent op exclusieve basis de havenbestuurlijke bevoegdheden uit binnen het hele havengebied. Vanuit deze exclusieve bevoegdheid worden de onderstaande cijfers over de maritieme trafieken door het Havenbedrijf Antwerpen aan Maatschappij Linkerscheldeover bezorgd, waarvoor de Maatschappij uitdrukkelijk dankt.

(Alle cijfers in tabellen en grafieken vormen gehele getallen en zijn dus afgerond voor de komma).

Maritieme trafiek in Waaslandhaven: aanhoudend sterke groei

De maritieme trafiek in de Waaslandhaven stijgt al jaren structureel. Van 2015 tot 2017 was de stijging ronduit indrukwekkend. In het vorige jaarverslag werd reeds aangekondigd dat wegens de al hoge benutting van het Deurganckdok in 2017, het moeilijk zou worden om in 2018 met dezelfde groeicijfers uit te pakken. Dit bleek opnieuw een juiste voorspelling, want de trafiek steeg in 2018 met 7% in de Waaslandhaven. Deze trafiekstijging ligt al meer in lijn met het mooie groeipercentage voor de hele haven van Antwerpen (+5,2%).

In 2018 bedroeg de totale maritieme trafiek op de linker-Scheldeoever 115.054.592 ton tegenover 107.509.705 ton het jaar voordien. Veruit de meeste goederen worden in de Waaslandhaven via containers gelost en geladen, namelijk 86% van alle goederen. Het aandeel van containers in het totale

goederenverkeer van de Waaslandhaven blijft daarmee hetzelfde als in 2017 en is veel groter dan de 56% voor de totale haven van Antwerpen. Een aandeel dat voor de haven van Antwerpen de jongste jaren vrij constant bleef. In 2018 sneuvelden in de Waaslandhaven de containerrecords in TEU (standaardcontainer; 'twenty foot equivalent unit') én in tonnage. Er werden in gewicht 7,5% standaardcontainers meer behandeld en een totaal van 8.277.745 TEU bereikt of 7,9% TEU meer. Het gewicht van de containers (99.066.274 ton) in de totale trafiek steeg in 2018 lichtjes. Voor de hele haven van Antwerpen bedroeg de containertrafiek 130.857.981 ton of 3/4 van de containertrafiek speelt zich op de linker-Scheldeoever af.

Goederen

Aard van de goederen	2017	2018			Evolutie 2017-2018
	Totaal	Lossingen	Ladingen	Totaal	
Droog massagoed	2.592.275	1.284.496	1.214.504	2.499.000	-4%
Vloeibaar massagoed	4.778.897	4.175.600	1.184.591	5.360.192	12%
Stukgoed	100.138.532	49.397.003	57.798.398	107.195.401	7%
Totaal	107.509.704	54.857.099	60.197.493	115.054.592	7%

Bij de trafiekcijfers per soort goederenstroom in 2018 valt het massagoed op: het droog massagoed verliest tonnen, terwijl het vloeibaar massagoed de sterkste stijger is.

Het vloeibaar massagoed - bijna volledig gevat onder de goederensoort 'chemicaliën en gassen' - steeg met 12% zeer sterk. Het vloeibaar massagoed klokte eind 2018 af op 5.360.192 ton, wat een aandeel van 4,7% (en een tweede plaats) in de totale trafiek vertegenwoordigt.

Anders dan de vorige jaren is dus het stukgoed niet de sterkste stijger met +7% tot 107.195.401 ton. De aanvoer/lossing van stukgoed steeg met +10% wel duidelijk sterker dan de afvoer/lading (+5%), waardoor in absolute cijfers in 2018 de aanvoer dichterbij de afgevoerde tonnen komt. In totale cijfers groeiden bij het stukgoed de containers (+7,5%), het rollend materieel (+18%), terwijl het 'stukgoed exclusief containers en rollend materieel' met 10% daalde. Vooral de afvoer van deze laatste categorie kende een moeilijk jaar met een daling van 23%.

De twee laatste categorieën zijn relatief gezien heel belangrijk voor de werkgelegenheid in de haven. De voorbije 2 jaren, misschien niet

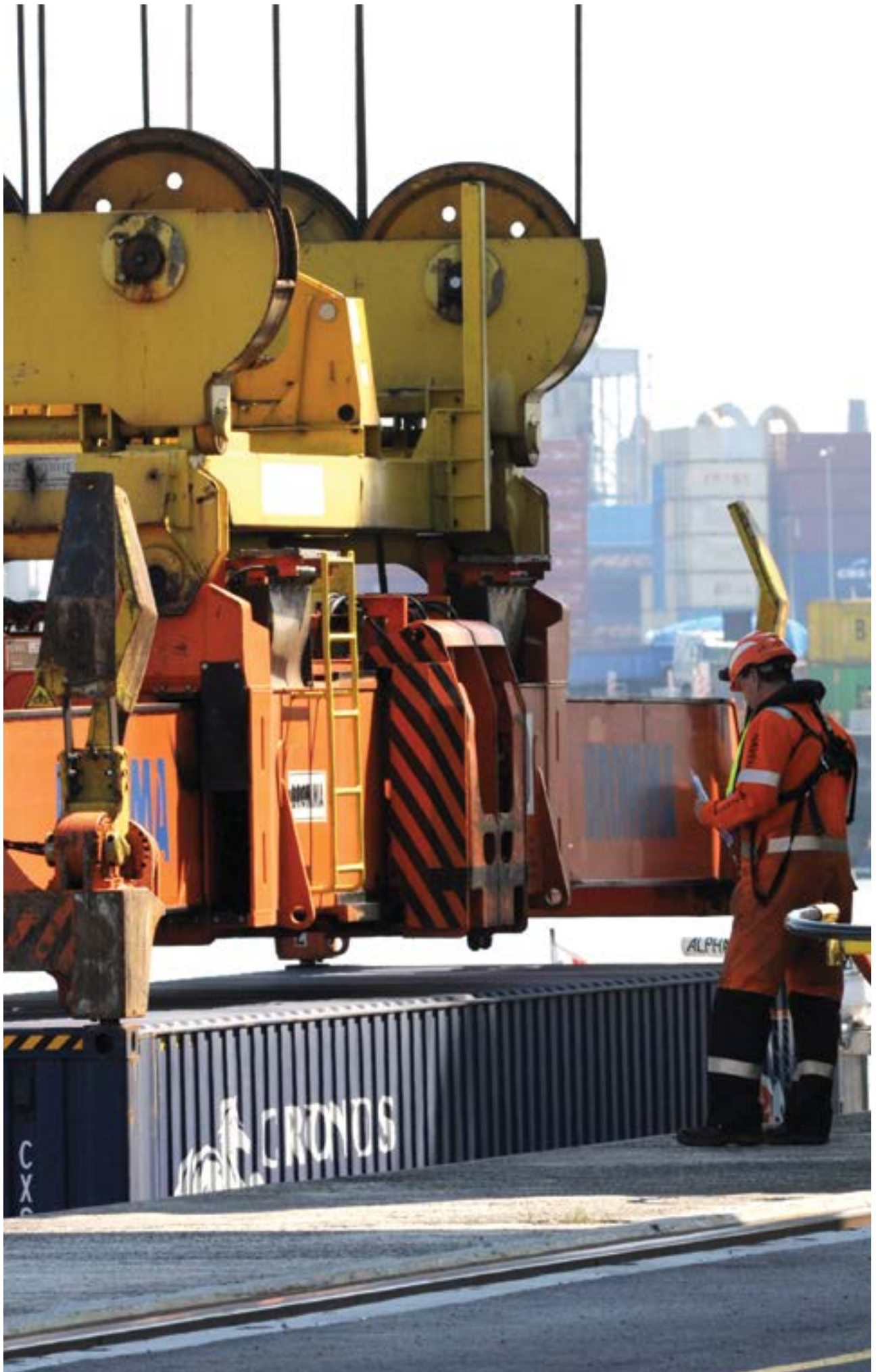
toevallig ook na de ingebruikname van de Kieldrechtsluis, steeg het rollend materieel aanzienlijk tot 3.962.822 ton in 2018. Rollend materieel blijft met een aandeel van 3,4% de derde belangrijkste goederensoort in de Waaslandhaven. In 2018 bedroeg het maritieme Ro/Ro verkeer in de haven van Antwerpen 4.240.911 ton, of 93% van de totale tonnage werd op de linker-Scheldeoever gerealiseerd.

De metaalproducten kenden opnieuw een stijging, enkel door een stijging van de afvoer met +11,3%. De aanvoer van metaalproducten blijft wel veel belangrijker dan de afvoer. Metaalproducten hebben een aandeel van 2,3% in de totale trafiek.

Het droog massagoed daalde in 2018 met 4% tot 2.499.000 ton, na een stijging met 6% in 2017. Zowel de aanvoer als de afvoer van het droog massagoed daalden. Schroot, ertsen, zand en grind wonnen 14% in tonnage in 2018 en waren goed voor 2.217.066 ton. De aanvoer steeg met 17,7%, tegenover de daling in 2017, terwijl de afvoer opnieuw sterk steeg met 16,4%. Hierna wordt aangegeven dat de goederensoort 'ertsen, zand en grind' 11% steeg, wat betekent dat de stijging van het schroot nog groter is.

Goederensoort	2017	2018			Evolutie 2017-2018
	Totaal	Lossingen	Ladingen	Totaal	
Chemicaliën en gassen	4.740.642	4.135.480	1.165.838	5.301.318	12%
Ertsen, zand en grind	1.000.197	1.070.321	36.997	1.107.318	11%
Metaalproducten	2.628.154	2.131.441	545.487	2.676.928	2%
Hout	185.387	147.403	3.459	150.862	-19%
Houtcellulose	98.107	39.579	8	39.587	-60%
Papier	762.979	607.372	16.367	623.739	-18%
Rollend materieel	3.644.464	1.659.726	2.303.095	3.962.822	9%
Containers	92.157.367	44.436.236	54.630.038	99.066.274	7%
Diverse goederen	2.292.408	629.541	1.496.204	2.125.744	-7%
Totaal	107.509.705	54.857.099	60.197.493	115.054.592	7%

Merk op dat de volumes hout, houtcellulose en papier negatief tot heel negatief evolueerden in 2018. Voor hout en houtcellulose is deze teruggang structureel.



Scheepvaart

Vooraleer in de statistieken te duiken van het aantal zeeschepen, is een voorafgaande beschouwing nodig. Het Havenbedrijf Antwerpen maakt voor de bewegingen van zeeschepen een onderscheid tussen een 'verblijf' en een 'verhaalbeweging'.

Telkens een zeeschip de haven van Antwerpen aandoet, wordt er een 'verblijf' gecreëerd met een start- en eindtijdstip. De verblijfsduur start bij het invaren van de sluis of het aanmeren in de tijhaven (schepen die de haven aanlopen via de Schelde of een getijdendok).

Als een zeeschip de haven op een later tijdstip opnieuw aanloopt, wordt er een nieuw 'verblijf' gecreëerd. Veel zeeschepen lopen tijdens hun verblijf in de haven slechts één terminal aan, die ofwel achter de sluisen (op rechter- of linkeroever), op de rivier (Noordzee- en Europaterminal) of aan een getijdendok (Deurganckdok) gelegen is. Of zij doen slechts één steiger aan.

Daarnaast zijn er heel wat schepen die tijdens hun verblijf in de haven een haveninterne reis maken van een terminal naar een andere, bv. van een terminal op rechteroever achter de sluisen naar het Deurganckdok. Dat wordt een 'verhaalbeweging' genoemd. Binnen een verblijf kan een schip meerdere haveninterne reizen maken.

In 2018 kwamen er 6.734 zeeschepen op de linker-Scheldeoever (achter de sluisen, aan het Deurganckdok of aan een Scheldesteiger) aan, ofwel rechtstreeks bij de start van hun verblijf in de haven ofwel na een haveninterne reis. Dit zijn er 20 meer dan in 2017.

Omdat de cijfers van de voorgaande jaren hierdoor anders moeten worden geïnterpreteerd, worden in de tabellen hierna de cijfers vanaf 2013 opgenomen.

Aantal reizen aankomst + verhaal	2013	2014	2015	2016	2017	2018
Scheldesteigers LO	208	227	245	255	248	218
Deurganckdok	1.611	1.469	1.952	2.454	3.277	3.246
LO achter de sluisen	3.049	2.914	3.080	3.104	3.189	3.270
TOTAAL Linkeroever	4.868	4.610	5.277	5.813	6.714	6.734

Overeenkomstige BT	2013	2014	2015	2016	2017	2018
Scheldesteigers LO	1.044.855	1.093.360	1.226.318	1.425.604	1.419.719	1.187.760
Deurganckdok	77.366.406	76.588.725	101.393.452	132.261.307	171.977.821	190.508.376
LO achter de sluisen	77.434.561	73.582.039	81.619.105	86.391.253	89.090.743	89.812.421
TOTAAL Linkeroever	155.845.822	151.264.124	184.238.875	220.078.164	262.488.283	281.508.557

Gemiddelde BT	2013	2014	2015	2016	2017	2018
Scheldesteigers LO	5.023	4.817	5.005	5.591	5.725	5.448
Deurganckdok	48.024	52.137	51.943	53.896	52.480	58.690
LO achter de sluisen	25.397	25.251	26.500	27.832	27.937	27.466
TOTAAL Linkeroever	32.014	32.812	34.914	37.860	39.096	41.804

BT = Brutotonnenmaat

In tonnenmaat uitgedrukt, ontving de Waaslandhaven in 2018 meer zeeschepen, namelijk 281.508.557 BT (brutotonnenmaat). Eveneens steeg het aantal zeeschepen dat de Waaslandhaven binnenliep tot 6.734 eenheden. Iets minder dan de helft van het aantal zeeschepen werd versast via de Kallo- en Kieldrechtssluis en 'Linkeroever achter de sluizen' kende als enige een groei in het aantal zeeschepen.

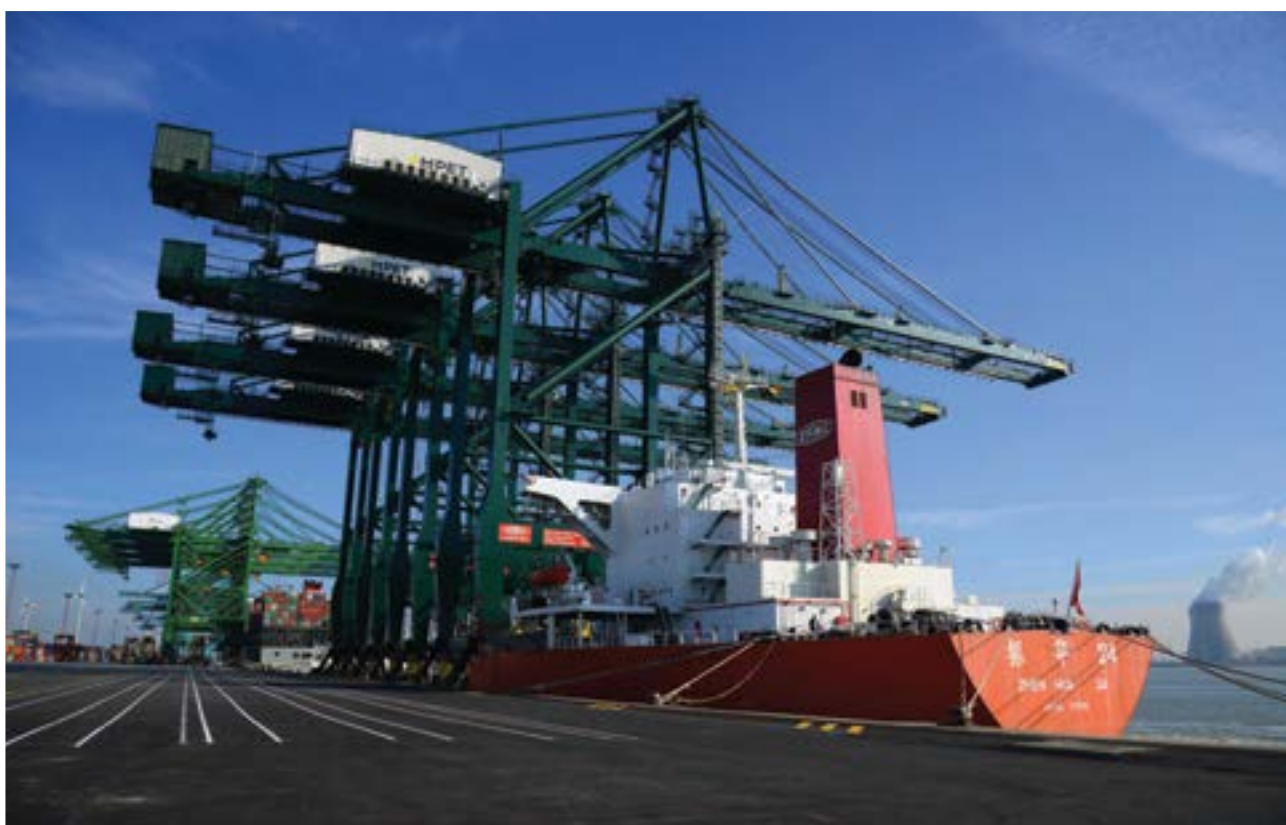
De tendens van almaar grotere zeeschepen tekent zich al jaren af in de hele haven van Antwerpen. De toenemende trafiek aan het Deurganckdok - waar de gemiddelde BT veruit het grootst is - geeft de totale brutotonnenmaat (BT) een enorme boost. Voor de hele haven van Antwerpen kwamen er in 2018 14.595 zeeschepen aan en was de gemiddelde BT 28.697.

Zoals voor de zeeschepen, werden ook voor de binnenschepen de statistieken aangepast. Hierna vindt u de tabellen vanaf 2013. In 2018 deden bijna 60% van de binnenschepen het Deurganckdok aan. Dit waren minder binnenschepen dan in 2017, maar het laadvermogen, de overeenkomstige tonnen, namen wel toe. Het aantal bewegingen van binnenschepen achter de Kallo- en Kieldrechtssluis steeg in 2018 aanzienlijk.

Aantal haveninterne reizen aankomst + verhaal	2013	2014	2015	2016	2017	2018
Scheldesteigers LO	1.659	1.598	1.923	1.996	1.825	2.050
Deurganckdok	15.543	15.629	18.896	20.252	25.298	24.747
LO achter de sluizen	12.806	11.347	11.595	12.741	14.469	16.185
TOTAAL Linkeroever	30.008	28.574	32.414	34.989	41.592	42.982

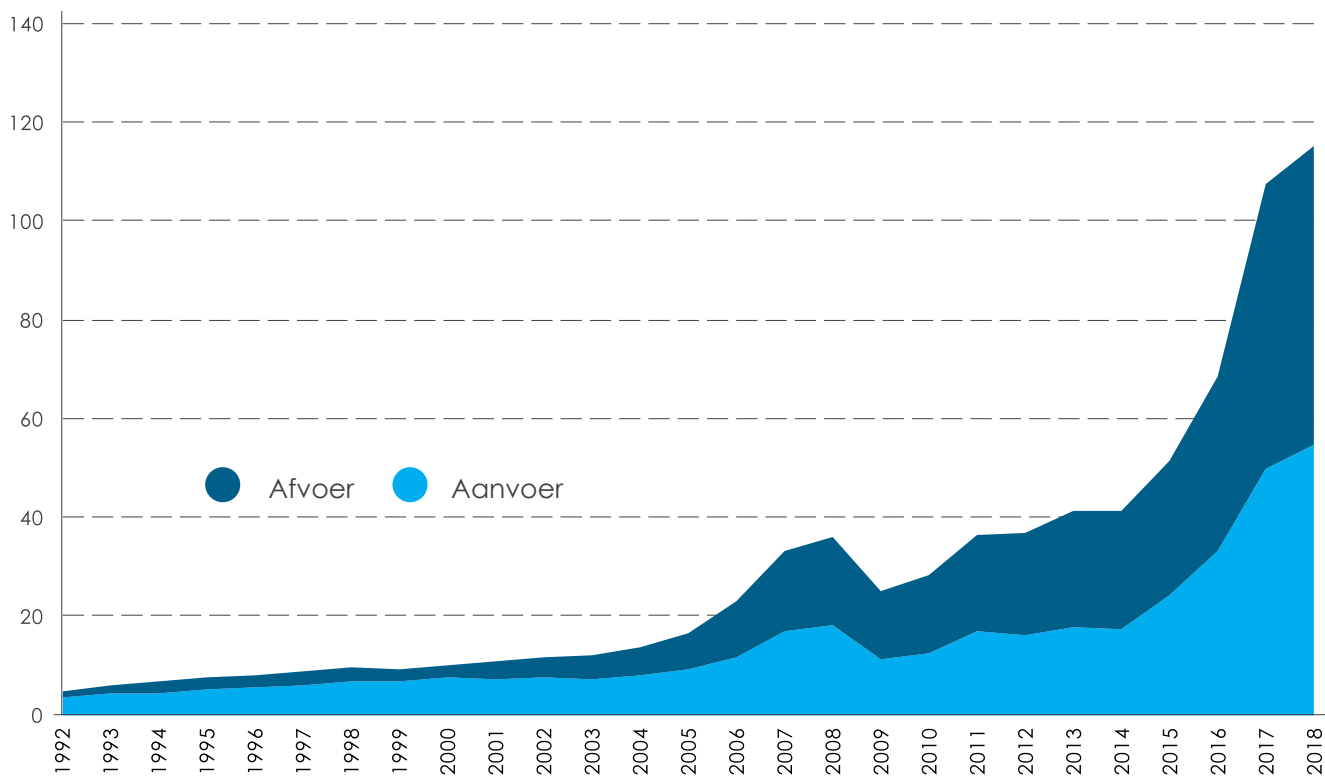
Overeenkomstige ton (of m³)	2013	2014	2015	2016	2017	2018
Scheldesteigers LO	3.937.931	3.898.116	4.208.886	4.490.864	4.542.362	5.045.483
Deurganckdok	41.077.476	42.693.381	50.704.884	53.700.772	69.283.589	72.640.239
LO achter de sluizen	25.804.310	22.703.083	23.897.651	26.454.049	31.480.144	35.978.263
TOTAAL Linkeroever	70.819.717	69.294.580	78.811.421	84.645.685	105.306.095	113.663.985

Gemiddelde ton (of m³)	2013	2014	2015	2016	2017	2018
Scheldesteigers LO	2.374	2.439	2.189	2.250	2.489	2.461
Deurganckdok	2.643	2.732	2.683	2.652	2.739	2.935
LO achter de sluizen	2.015	2.001	2.061	2.076	2.176	2.223
TOTAAL Linkeroever	2.360	2.425	2.431	2.419	2.532	2.644



Aan- en afvoer

Evolutie maritieme trafiek Linkeroever in miljoen ton

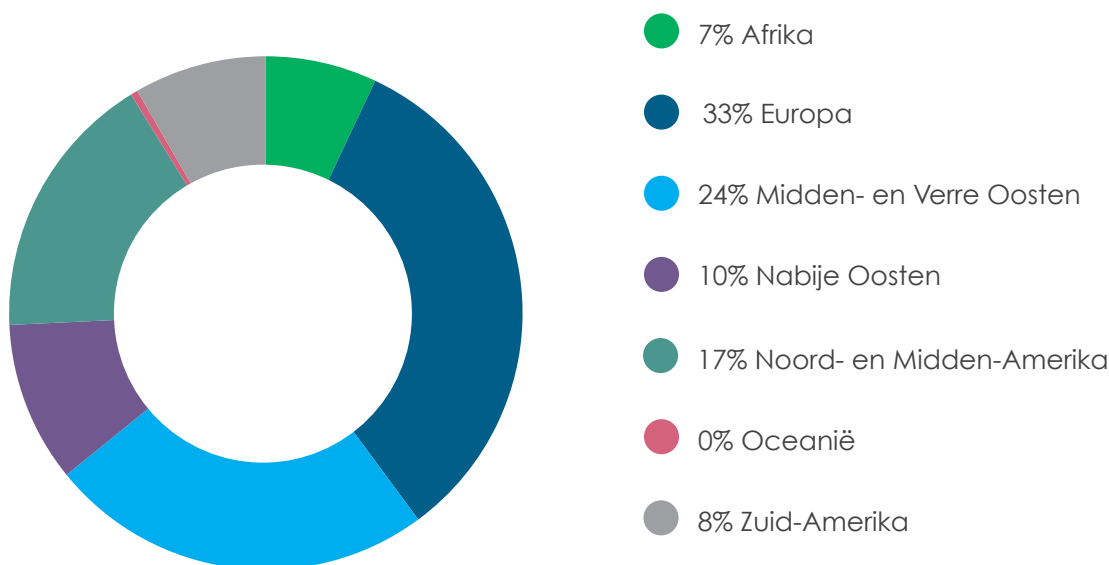


De **aanvoer of lossing van goederen** steeg met 9,8% opnieuw sterk in 2018 en zelfs sterker dan de afvoer of lading van goederen (+4,6%). Dit is hetzelfde beeld als in 2015 en 2016, en omgekeerd aan het beeld van 2017. Zo wordt de balans tussen aan- en afvoer nog evenwichtiger (48/52), met respectievelijk 54.857.099 ton aanvoer en 60.197.493 ton afvoer.

Het hoge tonnage van afvoer voor een Europese haven verbaast niet. De haven van Antwerpen is vaak de 'last port of call', de laatste laadhaven vooraleer de zeeschepen hun verre tocht over de oceaan aanvatten. Men spreekt ook wel over het 'cargo genererend vermogen' van de haven van Antwerpen, waardoor geloste oceaanreuzen hun verre terugreis goed geladen kunnen aanvatten.

De aangevoerde goederen in de Waaslandhaven komen in volgorde van grootte van de continenten Azië (34%), Europa (33%) en Amerika (25%). Deze variatie in vaargebieden is een belangrijke strategische troef. Azië ziet zijn aandeel in 2018 voor het derde jaar op rij krimpen (-1%), hoewel het tonnage nominaal groeit. Het Nabije Oosten en het Midden- en Verre Oosten hebben respectievelijk een aandeel van 10% (5.549.904 ton) en 24% (13.309.732 ton). 33 procent van de aangevoerde goederen in de Waaslandhaven komt uit Europese landen. Het aandeel van Europa is status quo en hiervoor diende het in absolute cijfers te stijgen tot 18.031.064 ton. Opvallend is opnieuw het grote aandeel van Amerika. Dit bleef op een hoog aandeel van 25% van het totaal door een iets kleiner aandeel van Zuid-Amerika (8%) en een iets groter aandeel van Noord- en Midden-Amerika (17%).

Verdeling maritieme trafiek Linkeroever naar vaargebied van oorsprong 2018



Na de beperkte stijging met 1% in 2017 voerde China in 2018 12,5% meer aan. China blijft hierdoor tweede in de ranglijst met 5,61 miljoen ton goederen. De Verenigde Staten klommen de jongste vier jaar immers indrukwekkend en eindigen opnieuw eerste op 6,33 miljoen ton goederen, een klim van 16%. India valt

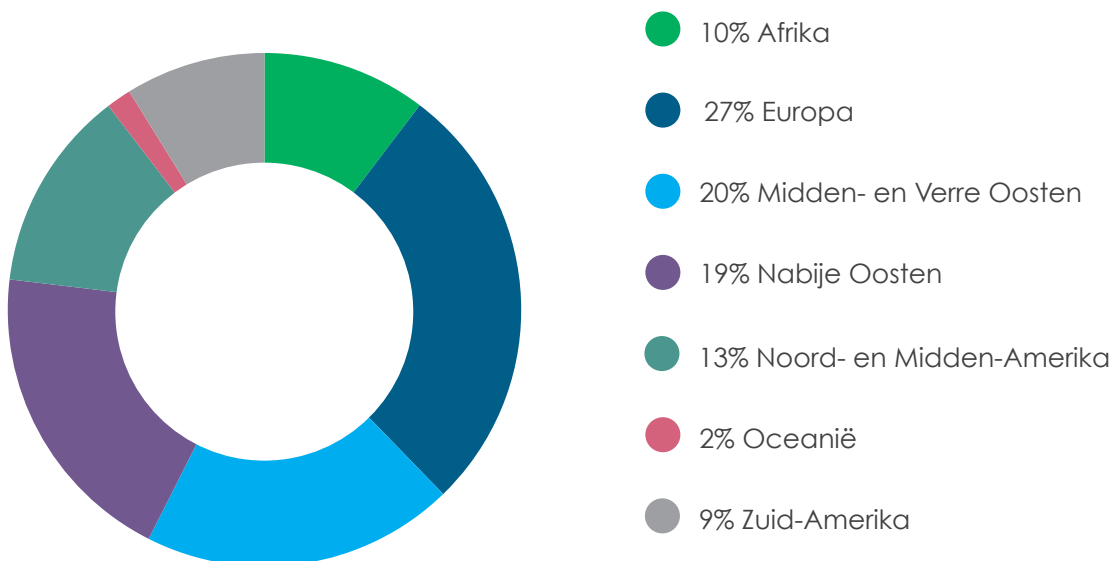
uit de top-5, terwijl Turkije verder opstroomt en het derde land van herkomst wordt met 3,29 miljoen ton goederen (+10%). Finland wordt nummer vier met 3,14 miljoen ton goederen. Het Verenigd Koninkrijk prijkt op plaats 5 door een sterke stijging met 27,6% en met een tonnage van 2,93 miljoen.

De **afvoer of lading van goederen** steeg in 2018 met 4,6%. De afgevoerde goederen in de Waaslandhaven komen in volgorde van grootte van de continenten Azië (39%), Europa (27%) en Amerika (22%).

In absolute cijfers noteerden het Midden- en het Verre Oosten een stijging van 3% tot 11.862.745 ton. Hiermee worden ze opnieuw nummer 2 voor de afvoer van goederen. Het Nabije Oosten met een aandeel van 19% (11.698.881

ton) wordt opnieuw nummer 3. Samen scoren deze regio's als bestemming een marktaandeel van 39% in de afvoer van goederen, wat een daling is met 2%. Wanneer we Nabije Oosten en Midden- en Verre Oosten apart beschouwen, wordt Europa nummer 1 met 27% afvoer of 16.496.502 ton (+6%). Het aandeel van Noord- en Midden-Amerika bleef 13%. Afrika verdient weerom een vermelding, want de afvoer naar Afrika steeg met 10%.

Verdeling maritieme trafiek Linkeroever naar vaargebied van bestemming 2018



De afvoer naar China daalde in 2018 met 5,5% tot 4,22 miljoen ton goederen, waardoor China hierdoor nog slechts het derde belangrijkste land van bestemming van goederen is die van op de linker-Scheldeoever vertrekken. De titel gaat opnieuw naar Turkije, dat in 2016 nog de derde plek bezette. Turkije blijft nummer 1 ondanks een daling met 13% tot 4,77 miljoen ton. De Verenigde Staten kenden opnieuw

een stijging, namelijk met 6,4%, en belanden hierdoor op plaats 2 met een tonnage van 4,58 miljoen. Singapore wordt op respectabele afstand nummer 4 met 2,69 miljoen ton en verdringt hierdoor het VK dat op de vijfde plaats strandt. De stijging van Spanje met 21% tot iets meer dan 2 miljoen ton is een laatste markant gegeven.



TEWERKSTELLINGS- CIJFERS



TEWERKSTELLINGSCIJFERS

Aantal jobs in de Waaslandhaven blijft maar groeien

Het verzamelen van exacte tewerkstellingscijfers bij de bedrijven is geen eenvoudige klus omwille van de vrij complexe structuur die het personeelsbestand bij de meeste bedrijven kenmerkt. Het zijn niet langer de vaste werknemers die de personeelsnorm bepalen, maar ook de tijdelijke, de occasionele en de deeltijdse arbeidskrachten. We denken hierbij aan de havenarbeiders die al dan niet vast tewerkgesteld zijn, de werknemers van onderaannemers, de uitzendkrachten, e.a. Bovendien dient rekening te worden gehouden met overnames, nieuwe bedrijfseenheden of -afdelingen die zich afsplitsen van het moederbedrijf en een eigen economische en juridische entiteit gaan vormen.

Typisch voor de Waaslandhaven is tevens dat een aantal grotere spelers het merendeel van hun bedienden in kantoren in de stad Antwerpen tewerkstelt. Deze bedienden worden niet in de enquête opgenomen, hoewel er heel wat onder hen ten minste gedeeltelijk aan de directe tewerkstelling kunnen worden toegewezen.

Ten slotte kan een totaal tewerkstellingscijfer nooit volledig zijn, indien geen rekening wordt gehouden met de indirecte tewerkstelling

van o.m. veiligheidsagenten, onderhoudslui, chauffeurs, e.a. die in deze categorie thuishoren.

De enquête wordt naar goede gewoonte afgenomen bij alle ondernemingen die over een havennummer beschikken.

Om al deze redenen vergt het beoordelen van de cijfers in bijgevoegde tabel enige nuance. De bedrijven worden opgesplitst over de gemeenten Zwijndrecht en Beveren, wat betwistbaar is, omwille van sites en/of bedrijfsgebouwen in beide gemeenten. De cijfers 2018 slaan op de havenarbeiders, de bedienden, de arbeiders en de interims, maar zijn exclusief de 4.314 werknemers van contractors in de Waaslandhaven. Deze laatste groep van onderaannemers is immers het moeilijkst te peilen. In 2018 waren er volgens onze gegevens 1.552 werknemers van contractors meer aan het werk dan in 2017. Heel belangrijk is, dat jaar na jaar de enquête strikt wordt uitgevoerd, waardoor de vergelijkbaarheid in de tijd mogelijk wordt.

20.562 directe werknemers

De exclusieve tewerkstellingsbevraging geeft aan dat de werkgelegenheid in de Waaslandhaven in 2018 met 4,1% gestegen is: van 19.746 voltijdse equivalenten (VTE) naar 20.562 VTE. Hiermee boekt de werkgelegenheid voor het achtste jaar op rij een nieuw record. Wanneer we de cijfers per categorie (havenarbeiders, interims, arbeiders en bedienden) analyseren, merken we een stijging in 2018, zowel in Beveren als in Zwijndrecht, voor alle categorieën behalve de interims (78 minder).

Uit de hiernavolgende tabel blijkt dat de werkgelegenheid in het noordelijk industriegebied van Zwijndrecht blijft stijgen en nooit een negatieve trend heeft gekend. Er zijn nu al 7.169 werknemers op het grondgebied Zwijndrecht aan de slag of 307 meer dan in 2017. De 2 grote stijgers zijn bedrijven die elk met

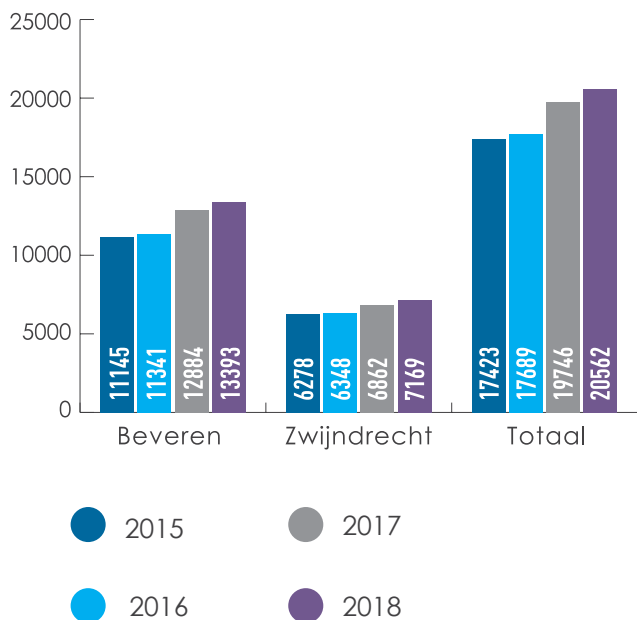
meer dan 100 VTE toenemen en al meer dan 1.000 werknemers in dienst hebben.

De evolutie van de tewerkstelling in het haven- en industriegebied van de gemeente Beveren kent een veel grilliger verloop dan in Zwijndrecht. De tewerkstellingsevolutie volgt daar eerder de conjuncturele golven, omwille van de omvang van de logistieke activiteiten. En de economische conjunctuur was nog steeds goed in 2018. De groei van de tewerkstelling in Beveren nam met 509 VTE toe (+4% tegenover 2017). Ook hier zijn het de grote bedrijven die voor de grootste absolute groei zorgen. Twee bekende havenlogistieke bedrijven zorgen samen voor 321 extra VTE.

Tewerkstelling in de Waaslandhaven (exclusief contractors)

	Beveren	Zwijndrecht	Totaal
2008	9.713	4.710	14.423
2009	9.032	4.708	13.740
2010	9.122	4.922	14.044
2011	9.425	5.170	14.595
2012	9.412	5.465	14.877
2013	9.709	6.079	15.788
2014	10.187	6.140	16.327
2015	11.145	6.278	17.423
2016	11.341	6.348	17.689
2017	12.884	6.862	19.746
2018	13.393	7.169	20.562
Vershil '17-'18	509	307	816
Vershil in %	4,0%	4,5%	4,1%

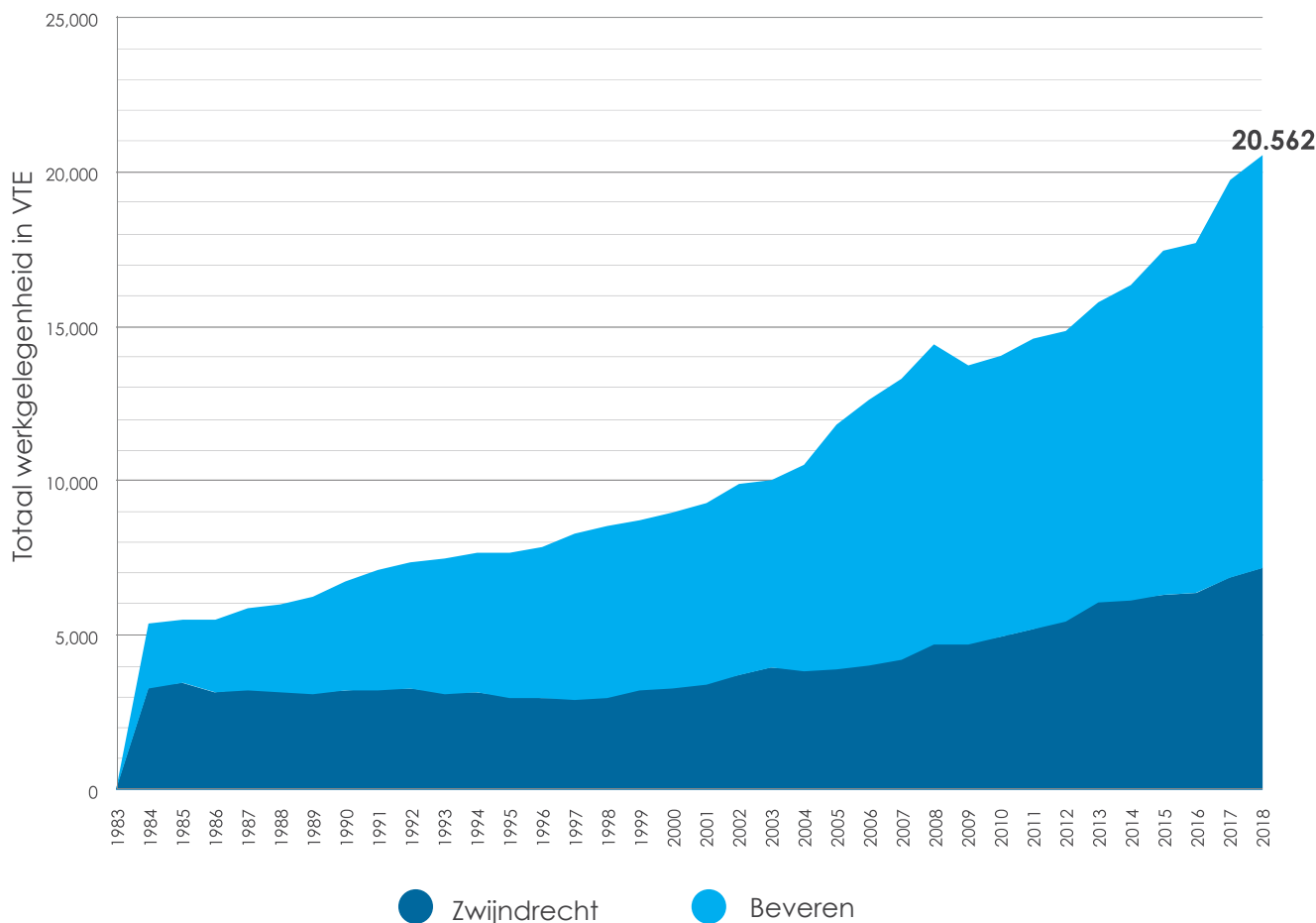
Directe tewerkstelling in de Waaslandhaven (excl. Contractors)



Uit de globale cijfers blijkt dat de werkgelegenheid in de Waaslandhaven structureel stijgt. De daling in het jaar 2009 – al 9 jaar geleden - vormde een unieke uitzondering. Eind 2018 verschaftte de Waaslandhaven - volgens de enquête - werk aan 24.875 mensen (cijfer inclusief contractors). De groep contractors beschouwen we als 'indirecte tewerkstelling'. Andere vormen van indirecte tewerkstelling zijn transporteurs, toeleveranciers, veiligheidsagenten, tuinonderhoud, catering, ... Voor de raming van de indirecte tewerkstelling in de Antwerpse haven rekent de Nationale Bank van België (NBB) met een factor directe tewerkstelling x1,33 (laatste beschikbare factor is voor balanscijfers 2017). Deze factor is de laagste in jaren. Hiervan vertrekend, stijgt de geraamde, totale tewerkstelling in de Waaslandhaven van 46.403 VTE in 2017 naar 47.909 VTE in 2018. Dit is nog steeds een belangrijke stijging met 1.506 extra arbeidsplaatsen!

In juni 2016 meldde de NBB trouwens dat de factor voor de berekening van de indirecte tewerkstelling voor wat betreft de industrie, met een factor x 1,57 merkbaar hoger ligt dan het gemiddelde van x 1,35. Het meest recente havenrapport van de NBB gaf hierover geen nieuwe data meer.

Waaslandhaven: directe tewerkstelling



181 grensarbeiders

Op vraag van EGTS Linieland van Waas en Hulst werd er in de tewerkstellingsenquête voor het eerst gepolst naar het aantal grensarbeiders die als vaste werknemer in de Waaslandhaven werken. 24 van de 179 bedrijven die in de Waaslandhaven werknemers hebben, hebben grensarbeiders. Er zijn 181 grensarbeiders in VTE uitgedrukt en dit is slechts 1% van het totaal aantal vaste werknemers.

Opvallende vaststellingen zijn: 2 bedrijven hebben 20% of meer grensarbeiders in dienst; 5 andere bedrijven hebben 10% of meer grensarbeiders in dienst. Ook bedrijven met minder dan 10 werknemers hebben al grensarbeiders in hun team.



Bedrijf	Totaal 2018*	Bedrijf	Totaal 2018*
ACC NV	16	De Rycke Zand- & Grindcentrale N.V.	7
ADPO group N.V.	33	D'Hollander Equipment BVBA	20
ADPO N.V.	149	"Douane & Accijnzen Inspectie West DA	12
AFC N.V. Transport & Forwarding	51	Grens Inspectie Post Linkeroever (GIP LO)"	135
AGO Interim - bij ICO	5	DP World Antwerp Terminals + Antwerp Gateway N.V.	668
Antwerp Cold Stores BVBA	22	Eco Center	17
Antwerp Container Repair N.V. (ACR)	47	Eco Modal Transport & Shipping BVBA	3
Antwerp Euroterminal N.V. (AET)	440	ENGIE Electrabel Centrale Kallo	107
Antwerp Stone Terminal N.V.	6	Electrabel, GDF Suez Nucleaire Productiezone Doel (Kerncentrale)	15
Antwerp Tank & Special Logistics N.V. (ATSL) + Gas Equipment Testing & Services N.V. (GETS)	20	Electrabel Opleidingcentrum 'Scaldis' "	1023
Artefor BVBA	1	Eolis Belgium NV	12
Ashland Specialties Belgium	161	Euroports Terminals Leftbank N.V.	318
AToB	9	Transfennica Belgium B.V.B.A.	10
Banden de Condé N.V.	10	Transport Van Gucht Kurt BVBA	9
B-Close	17	Fertikal N.V. + Fertikal Trade Company B.V.B.A.	18
Bebronna BVBA	4	Finnlines Belgium N.V.	14
Belgian Scrap Terminal N.V. (BST)	38	Fort Liefkenshoek	2
Belgomilk CVBA	198	G.R.C. Kallo N.V. (Grondrecyclagecentrum)	11
Chemcopack N.V.	37	Gearbulk N.V.	2
Chemours Belgium BVBA	85	Gebr. De Rycke nv	32
C. Steinweg Belgium nv WCC	32	General Services Antwerp	1178
Dekra Claims and Expertise B.V.	8	DP World Antwerp Empty Depot Services N.V. (EDS)	51
De Bus (snackbar)	6	Golfclub Beveren NV	2
De Neef Chemical Processing N.V.	23	Havenbedrijf Antwerpen Sluisgebouw - bediening Kallosluis	60
		Heavy Handling BVBA	15

*(excl contractors & interims)

Bedrijf	Totaal 2018*	Bedrijf	Totaal 2018*
Herbosch-Kiere N.V.	232	Katoen Natie Trucking N.V.	3
Hulpverleningszone Waasland	90	Katoen Natie Valkeniersnatie Storage NV	4
Holcim Beton België N.V.	7	Katoen Natie Waasland	6
Ibogem Groencompostering C.V.B.A.	3	KC Diving	22
ICO (International car operators) N.V.	260	Kebony Belgium NV	7
Indaver N.V., Slib en co-verwerkingscentrale (Sleco-centrale) N.V., Svex N.V.	341	Lanxess N.V.	493
		Lawter B.V.B.A.	140
Ineos Phenol Belgium NV	180	Liefkenshoek Logistic Hub NV (LLH)	32
Intertek Commodities Belgium	6	Lineas Group NV	42
ISEC B.V.B.A.	14	Lubrizol Advanced Materials Europe BVBA	47
ITC Rubis Terminal Antwerp N.V.	54	"Luik Natie Coldstore N.V. Warehouse AFRU-LOG	10
Kallo Industries N.V.	1		
Kallo Storage N.V.	3	Luik Natie Storage N.V.	9
Katoen Natie Advanced Polymer Solutions	13	Luik Natie Transport	18
Katoen Natie Bulk Terminals N.V.	44	Luyckx International N.V."	126
Katoen Natie Cotterell Commodities N.V.	7	Manjaar BVBA	4
Katoen Natie Food Solutions N.V.	46	Metal Terminals International N.V. (MTI NV)	3
Katoen Natie Grinding & Compounding Services N.V.	42	Mexico Natie NV	20
Katoen Natie L.G.C.E. N.V. (Logistics General Contractors and Engineering nv)	11	Gebr. De Rycke nv	32
		Milcobel C.V.B.A. (Belgomilk C.V.)	105
Katoen Natie N.V.	27	Monument Chemical B.V.B.A.	118
Katoen Natie Polymer Contractor N.V.	16	MSC PSA European Terminal (MPET)	1673
Katoen Natie Tank Operations N.V.	15	New West Gypsum Recycling Benelux B.V.B.A.	10
Katoen Natie Terminals N.V. + Katoen Natie Terminals N.V. (Lichterterminal)	102	NYK Line (Benelux) B.V. Antwerp Branch	13
Katoen Natie Trucking N.V. (afd. Silo Cleaning)	5	Oiltanking (Antwerp Gas Terminal N.V.)	55

Bedrijf	Totaal 2018*	Bedrijf	Totaal 2018*
Op De Beeck N.V.	35	Solvay Specialty Polymers	37
Pioneer Europe + Belgium N.V.	93	S.O.N.J.A. nv	38
Polymer Handling Kallo N.V.	9	Stadsbader N.V.	23
Polymer Processing N.V.	249	Stora Enso Lumipaper N.V.	92
Quay side services	4	Synergie Interim	12
Rapid Tank Services N.V.	24	Tabaknatie N.V. Magazijn Amos + Argos	278
Rhenus Air & Ocean N.V.	7	Thermotraffic Belgium	7
Riga Logistics N.V.	36	Transport H. Van Aerde en Zonen bvba	36
Riga Natie N.V. (magazijn Waesland)	51	TV Combinatie Kallo	2
S.I.W.H.A. hulpposten haven	5	Servauto Belgium	9
Saint-Gobain Construction Products Belgium NV divisie Gyproc	250	Total Raffinaderij Antwerpen N.V.	1
CBR Cementbedrijven NV	6	Total Vrasenedok	2
Scangulf Europe BVBA	5	Transfennica Belgium B.V.B.A.	8
Scheepvaartpolitie Antwerpen - Waaslandhaven - FAVV - Grens Inspectie Post (GIP LO)	13	Transport Van Gucht Kurt BVBA	12
Seaport Terminals N.V.	12	Tunnel Liefkenshoek N.V.	40
"SGS N.V. - Milieucentrum	13	Value Foods NV	17
Afdeling SGS - Belgium departement (Environmental services - Air monitoring) N.V.	12	Van Aerde Gebr. N.V. Logistiek, opslag en bevrachting	38
Afdeling SGS - Belgium departement (ex-Sanitec) N.V."	93	Van Ameyde Marine	9
SGS N.V. - Milieucentrum afdeling SGS Ewacs N.V.	33	Van Moer Rail	40
Shipit dept. container Haulage nv	55	Vopak Chemicals Terminals Belgium N.V. / Terminal Linkeroever	41
Smet Aannemingen	30	Weber België N.V.	135
		WG Aannemingen	8
		Willemen Infra NV	10
		Yusen Logistics (Belgium) NV	218

TOTAAL BEVEREN: 11951

Bedrijf	Totaal 2018*	Bedrijf	Totaal 2018*
3M Belgium N.V.	299	Ineos Belgium N.V.	4
Arkema Antwerp NV	44	Ineos N.V.	469
Arlanxeo Belgium N.V.	334	Ineos Oxide Services (IOS)	86
Bilfinger N.V.	1100	Katoen Natie Liquid Services nv	19
Bilfinger Tebodin Belgium N.V.	18	Kuraray EVAL Europe N.V.	133
Blue Star Storage N.V.	8	Maintenance Partners Belgium N.V.	124
Borealis Antwerpen N.V.	235	Maritime Antwerp Services BVBA	5
Combined Marine Terminal Operations Worldwide (CTOW)	2	Mennens Belgium N.V.	45
DEC N.V. (Deme Environmental Contractors)	189	Messer Belgium N.V.	95
Demako N.V.	33	Momentive Performance Materials Benelux B.V.B.A.	11
Deme Blue Energy N.V.	2	Nippon Shokubai Europe N.V.	153
Deme N.V. Building Materials NV	15	Praxair N.V.	32
Dredging International N.V.	1269	Purazur NV	5
Dow Belgium BVBA	8	RWE Generation Belgium	7
ENGIE Fabricom NV	260	Samoco NV	120
Eversea	7	Sweco Belgium N.V.	65
ExxonMobil Chemical Belgium - Antwerp Polymers Plant B.V.B.A.	280	TCI Europe N.V. (Tokyo Chemical Industry)	25
Fujifilm Electronic Materials (Europe) N.V.	150	Toptech Systems N.V.	16
Geosea NV	282	Total Olefins Antwerp N.V.	1
GeoSea Maintenance N.V.	4	Van Moer Logistics N.V.	1000
Handico International N.V.	14	Wijngaard Natie Warehousing Magazijn NSE	20
HN - Transport & Distribution N.V.	18	Zwijndrecht Polymer Handling NV	39

TOTAAL ZWIJNDRECHT: 7045

TOTAAL: 18.996

FINANCIËEL VERSLAG



FINANCIEEL VERSLAG

Commentaar bij de jaarrekening

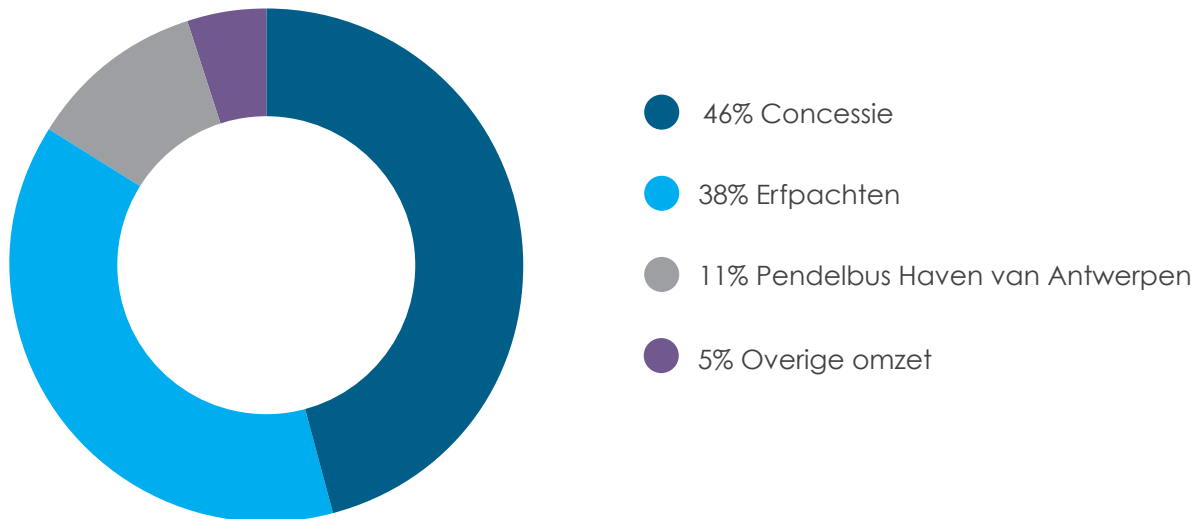
De jaarrekening betreft het boekhoudkundig jaar 2018.

MLSO boekte in 2018 een winst na belastingen van 8,2 miljoen euro, ten opzichte van 13,6 in 2017, wat omwille van verscheidene redenen een uitzonderlijk jaar was, en 9,9 miljoen euro in 2016. De belangrijkste elementen bij dit resultaat zijn de volgende:

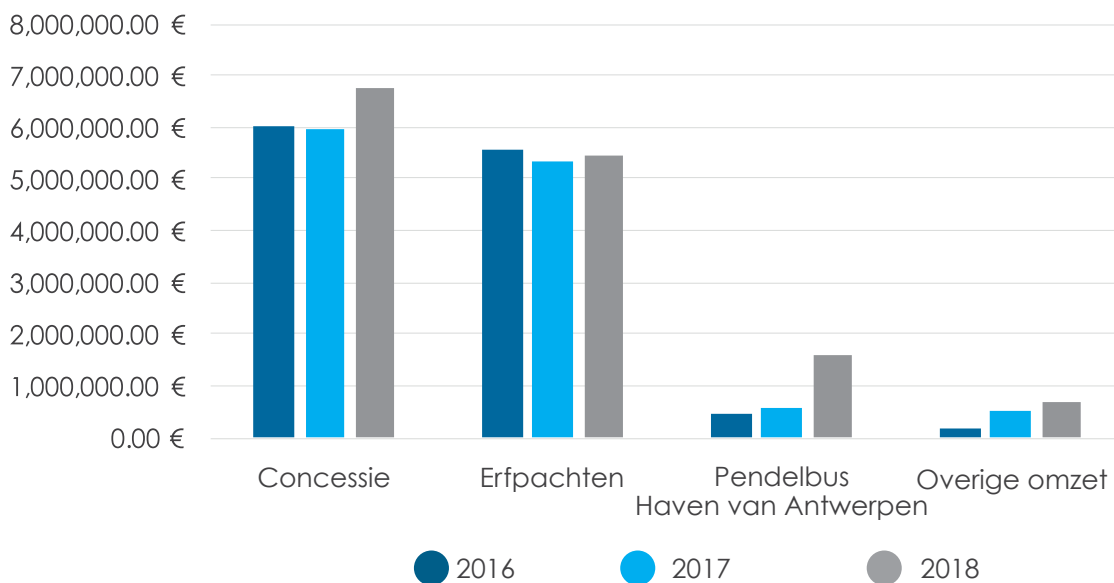
- Een stijging van de omzet ten gevolge van concessies met ca. 13%. Er werden 8 nieuwe concessieovereenkomsten afgesloten in 2018, waarvan vier in het Logistiek Park Waasland – fase West.
- Een aanzienlijke toename in de omzet betreffende de Pendelbus Haven van Antwerpen met ca. 170%.
- Enkele doorgerekende kosten, met als grootste deelpost de doorgerekende onroerende voorheffing.
- De niet-recurrente bedrijfsopbrengsten daalden omdat er in 2018 geen definitief verworven schadevergoedingen ontvangen werden of geen correcties op de afschrijvingen van het voorgaande jaar geboekt werden, zoals in 2017 wel het geval was.
- De bedrijfskosten stegen van 2,8 miljoen euro in 2017 naar 5,7 miljoen euro in 2018. Dit komt onder ander doordat het positief effect door terugname en besteding van voorzieningen daalde van 3,9 miljoen naar 1,0 miljoen euro. Afgezien hiervan bleven de bedrijfskosten voor terugname van voorzieningen stabiel op ongeveer 6,7 miljoen euro.
- Het financieel resultaat was in 2018 nog positiever dan in 2017 dankzij hogere opbrengsten uit financiële vaste activa, door middel van een hoger dividend vanwege Wind aan de Stroom nv, en lagere financiële kosten ten gevolge van de verdere afbouw van leningen volgens aflossingsplan.

Bedrijfsopbrengsten

Als onderdeel van de bedrijfsopbrengsten, is de omzet van MLSO opgebouwd uit de volgende verschillende elementen:

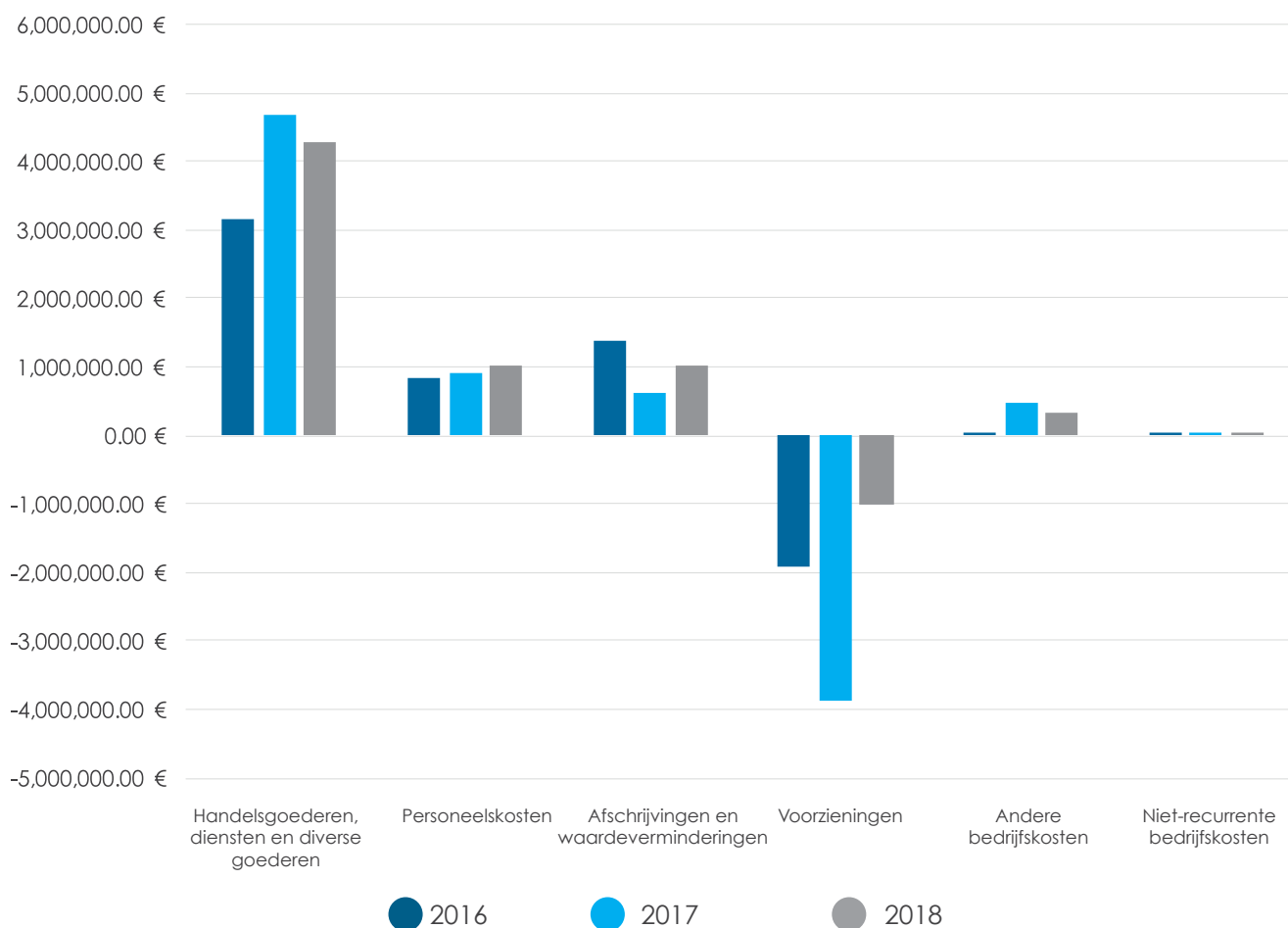


De evolutie van de verschillende categorieën over de laatste drie boekjaren is als volgt:



De opbrengsten uit concessies stegen met ca. 0,8 miljoen euro van 2017 op 2018, wat voornamelijk het gevolg is van de indexatie van de concessietarieven (2,00%) en de verdere ontwikkeling van het Logistiek Park Waasland – fase West. Ook de gefaseerde ontwikkeling van eerder in concessie verleende terreinen, alsook concessies in de rest van de Waaslandhaven, waarover u reeds meer gelezen hebt in 2.1.1 Concessies verleend in 2018, speelden hierin een rol. De opbrengsten uit erfpachten bleven stabiel op ca. 5,5 miljoen euro.

Daarnaast stegen de opbrengsten met betrekking tot de Pendelbus Haven van Antwerpen met ca. 1,4 miljoen euro, ten gevolge van een uitbreiding van hun dienstverlening en de invoering van de Fietsbus. De Fietsbus wordt gefinancierd door subsidies van de Vlaamse overheid en Havenbedrijf Antwerpen.

Bedrijfskosten

Binnen de diensten en diverse goederen, vielen de kosten voor de aanleg van het Logistiek Park Waasland sterk terug, met zo'n 2,5 miljoen euro, voornamelijk doordat het geplande archeologische onderzoek voor het grootste deel in 2017 uitgevoerd en gefactureerd werd. Daartegenover stegen een aantal andere kosten aanzienlijk, zoals bijvoorbeeld de kosten betreffende de pendelbus Haven van Antwerpen, waarvan ten gevolge van de uitbreiding van de dienstverlening van de pendelbus en de nieuwe dienstverlening van de Fietsbus, de kosten stegen van 1,1 miljoen euro in 2017 naar 3,0 miljoen euro in 2018. Gespreid over de boekjaren 2018 – 2019 geeft dit een nuloperatie, aangezien een deel van de subsidies over de kosten gemaakt in 2018 pas in 2019 ontvangen wordt.

Van 2017 op 2018 steeg het personeelsbestand van MLSO van 11,2 naar 12,2 VTE, waardoor respectievelijk de personeelskosten van 0,9 naar 1,0 miljoen euro stegen. Ook de afschrijvingskosten stegen ten gevolge van alle investering in onder meer de wegenis, archeologie en verdere terreinontwikkeling in het Logistiek Park Waasland.

Anderzijds vielen de terugnames en bestedingen van de voorzieningen sterk terug. 2017 was dan ook een uitzonderlijk jaar waarin ca. 2,7 miljoen euro met betrekking tot archeologische werkzaamheden werden teruggenomen, en 1,0 miljoen euro teruggenomen door de opheffing van dwangsommen die als voorziening waren aangelegd naar aanleiding van enkele juridische procedures met betrekking tot sloopvergunningen in Doel-centrum. In 2018 werden in mindere mate terugnames gerealiseerd, voornamelijk door bestedingen en terugnames met betrekking tot archeologie (ca. 0,6 miljoen euro) en onroerende voorheffing (0,2 miljoen euro).

Financieel resultaat

Het financieel resultaat steeg van 2017 op 2018 vanwege een stijging in de opbrengsten uit financiële vaste activa (dividenden voortvloeiend uit onze deelname in Wind aan de Stroom nv) en de dalende financiële kosten (wegens de verdere afbetaling van een lening volgens aflossingsplan).

Resultaatsbestemming en risico's en onzekerheden

Uit het bedrijfs- en financieel resultaat vloeit voort dat MLS0 over 2018 een positief resultaat na belastingen realiseerde ten belope van 8,5 miljoen euro. Dit resultaat zal voor 2,3 miljoen euro, in de vorm van een dividend, uitgekeerd worden aan de aandeelhouders en zullen er voor 6,2 miljoen euro aan beschikbare reserves worden aangelegd.

Buiten de gegevens die in de geconsolideerde jaarrekening en hiervoor en hierna worden vermeld, deden zich geen bijkomende belangrijke feiten na balansdatum voor.

Voor een diepgaand overzicht van de verschillende risico's en onzekerheden waarmee MLS0 wordt geconfronteerd, verwijzen wij naar de belangrijkste geschillen en andere belangrijke verplichtingen en het financieel verslag, respectievelijk opgenomen onder rubrieken 6.20 en 7 van de jaarrekening zoals neergelegd bij de Nationale Bank van België.