

Halo

Haven Linkerscheldeoever

Nieuwsbrief over de Waaslandhaven #30
juni 2019 - aug 2019 • www.mlso.be

MAATSCHAPPIJ
LINKERSCHELDEOEVER



De Waaslandhaven werkt!

Word matroos op De Waterbus - p4

Nieuwe Raad van Bestuur MLSO - p11

Ontdek Grenspark Groot-Saeftinghe - p12

In 2017 was de Antwerpse haven goed voor een totale directe tewerkstelling van 61.737 voltijdse equivalenten (VTE). Dat is 1,2 % meer dan het jaar voordien. De haven stelde in 2017 precies 144.183 mensen tewerk. Dat blijkt uit het Havenrapport van de Nationale Bank van België. Zij evalueert jaarlijks de Belgische havens vanuit de cijfers van de bedrijven. De voornaamste indicatoren zijn omzet, tewerkstelling en investeringen. Voor directeur Peter Van de Putte van Maatschappij Linkerscheldeoever (MLSO) bewijzen de statistieken dat de haven van Antwerpen de economische motor van Vlaanderen blijft.

De tewerkstellingscijfers spreken tot de verbeelding, maar worden nog opmerkelijker wanneer ze per sector worden bekeken. “De industriële sector is groter dan de maritieme”, weet Van de Putte. “Raffinaderijen, chemische bedrijven en energieondernemingen genereren meer

Haven is goed voor bijna 5% procent van het Bruto Binnenlands Product

tewerkstelling dan de maritieme sector. In toegevoegde waarde zijn ze eveneens veel groter. In de chemie zijn er zo'n 10.990 plaatsen directe VTE tewerkstelling. De mooie lonen zijn aantrekkelijk, maar daar tegenover staan dan de minder gewaardeerde shifturen. In de goederenbehandeling zijn er 15.362 VTE tewerkgesteld. De cijfers zijn niet verrassend. De haven kreeg al in de jaren '60 belangrijke chemiespelers op zijn territorium. Daarnaast zijn er de oliebedrijven en de kerncentrale. Het hoeft dus niet te verbazen dat de industrie meer tewerkstelling biedt dan de maritieme sector. Veel jobs die de voorbije jaren verloren gingen in de Wase regio werden grotendeels opgevangen door ondernemingen in de (Waasland)haven. In 2017 was een derde van de ruim 61.000 VTE werkzaam op Linkeroever.”

Chemie en raffinage

De goede tewerkstellingscijfers hebben een impact op de toegevoegde waarde. “De 13 grootste bedrijven uit de haven zijn goed voor de helft van de tewerkstelling en van de toegevoegde waarde”, benadrukt Van de Putte. “De toegevoegde waarde is het verschil tussen

de aan- en verkoopwaarde en de aangekochte grond- en hulpstoffen van in dit geval een onderneming. Ook onder meer de personeels- en energiekosten maken deel uit van deze toegevoegde waarde en moeten daarbij in aanmerking genomen worden. De ondernemingen met de grootste toegevoegde waarde zijn bijna allemaal chemische bedrijven. Zij trekken grondstoffen met al een zekere waarde in. Als die de bedrijven verlaten, zijn dat (half) afgewerkte producten. Samen met de raffinaderijen zijn ze goed voor bijna vijf miljard directe toegevoegde waarde van in totaal ruim 11,4 miljard. Met de indirecte toegevoegde waarde erbij gerekend, komen we uit op meer dan 20 miljard euro toegevoegde waarde die in de haven van Antwerpen gecreëerd wordt. Dat betekent dat 4,7 % van het Bruto Binnenlands Product van ongeveer 440 miljard euro van de Antwerpse haven komt. Dat is gigantisch. De geplande grote investeringen situeren zich ook in de sectoren chemie en raffinage. Dat is een belangrijk gegeven voor de tewerkstelling en toegevoegde waarde van de komende jaren”, besluit Peter Van de Putte.

Waaslandhaven IN BEELD



#1 Twee nieuwe bruggen geplaatst over Kieldrechtsluis

Drie jaar na de opening zijn twee nieuwe bruggen over de Kieldrechtsluis geplaatst. Die operatie was een hele onderneming want de twee bruggen werden per ponton getransporteerd naar de Waaslandhaven. Beide zijn 100 meter lang, 15 meter breed en 21 meter hoog. Elke brug weegt 1.500 ton. Ze werden gebouwd bij het staalconstructiebedrijf Aelterman in de Gentse haven. Daar werd bijna twee jaar lang aan de constructie gewerkt. De twee extra bruggen zijn vooral belangrijk in het geval er zich een technisch defect voordoet of bij onderhoudswerken.

Van de gelegenheid werd ook gebruik gemaakt om de spoorinfrastructuur aan te leggen over de sluis. De Arenbergbrug en de Sint-Annabrug zullen wel pas begin juli in gebruik worden genomen. Er moeten namelijk eerst nog technische testen gebeuren. De totale kostprijs van de investering bedraagt zo'n 25 miljoen euro.

#2 Nieuw tankpark voor Monument Chemical

In januari 2018 rondde Monument Chemical de bouw af van acht nieuwe opslag tanks. "Het tankparkproject is een van de grootste investeringen ooit die het bedrijf in haar Antwerpse vestiging

deed," geeft site manager Manu Gyselinck aan. "Met de bouw ervan komen we tegemoet aan de steeds toenemende vraag én kunnen we de dienstverlening naar onze bestaande klanten toe verbeteren." Het project startte in oktober 2017 en nam uiteindelijk een goed anderhalf jaar in beslag. Doordat de tanks niet op de site zelf gebouwd werden, bleek het een logistiek huzarenstukje. Anderzijds kon het tankpark daardoor sneller in gebruik genomen worden. Met de komst van de acht nieuwe tanks werd niet alleen de capaciteit opgedreven, ook de operatoren plukken er de vruchten van. Verschillende processen verlopen vanaf nu immers (deels) geautomatiseerd, wat

NIEUWS bedrijven



© Monument Chemical

#2

Luik Natie Coldstore opent nieuw koelmagazijn

Midden februari nam Luik Natie Coldstore in Kallo een nieuw koelmagazijn in gebruik, goed voor 6.000 extra palletplaatsen voor bananen en 1.500 m² opslagcapaciteit voor honing. Het nieuwe koelmagazijn, waaraan een prijskaartje van vijf miljoen euro vastzit, is vooral geschikt voor een snelle behandeling van allerlei vers fruit en laat toe tot allerlei controles uit te voeren. Naast overslag voor vers fruit, is Luik Natie Coldstore ook sterk in het lossen en laden van gepalletiseerd en bulk diepvriesgoed.



#3

Wijngaardnatie op gevaarlijk pad...

Ahlers NV heeft een akkoord bereikt met Wijngaard Natie over de verkoop van Astra Immo NV, onder meer eigenaar van een gevarengoodmagazijn in Evergem. Wijngaard Natie wenst hiermee haar aanwezigheid in de 'chemical warehousing' verder uit te bouwen. Met de site in Evergem beschikt Wijngaard Natie over een bijkomend magazijnencomplex met Seveso-drempelerkenning. Samen met het ECO Center in Kallo zal Wijngaard Natie haar marktpositie in de opslag en behandeling van gevarengooderen fors uitbreiden.

leidt tot een hogere veiligheid, kwaliteit en efficiëntie. Andere verbeteringen verminderden de uitstoot.

#3 Tijdelijke bewoners Logistiek Park Waasland

U heeft ze waarschijnlijk wel al eens gezien, de wollige nieuwe bewoners van het Logistiek Park Waasland. Sinds kort graast er immers een kudde schapen op het grasland dat het bedrijventerrein scheidt van de E34. De schapen zijn er tijdelijk te gast. Ze worden meestal elders ingezet voor het duurzaam beheer van natuurgebieden in de omgeving, zoals stootbegrazing, waarbij gedurende een korte periode sterk verruigde begroeiing

intensief begraaft wordt zodat de aaneengesloten vegetatie opengebrouwen wordt. Af en toe mogen ze echter ook uitrusten en zich tegoed doen aan een mals groen grasland, tot ze weer ingezet kunnen worden op een andere locatie. En daartoe leent het grasland aan het Logistiek Park Waasland zich perfect. Deze kudde vindt hier voor het eerst tijdelijk onderdak, maar het is de bedoeling dat de weide nog meer gebruikt wordt. Vooral in de winter en het voorjaar zullen er dus meermaals schapen in het Logistiek Park Waasland te zien zijn.

Aertssen kiest voor waterstof

Onlangs werd in Phoenix (Verenigde Staten) de Nikola Tre, een truck op waterstof, voorgesteld. Aertssen Group was aanwezig en plaatste meteen een voorbestelling van tien waterstoftrucks. Omdat de bevoorrading van waterstof op de Europese markt nog beperkt is, onderzoekt het bedrijf welke mogelijkheden er zijn om zelf waterstof te produceren uit windmolens en zonnepanelen. Zo lopen momenteel de eerste gesprekken voor de bouw van een waterstoftankstation op hun site aan het Logistiek Park Waasland.

JOB

in de kijker

Matroos op De Waterbus



“Contact met passagiers kan ik niet meer missen”

In elke nieuwsbrief zetten we een beroep uit de Waaslandhavens in de kijker. Dit keer mochten we meevaren met DeWaterbus. Ibrahim Tosun (26) is er al acht jaar aan de slag en klom intussen op tot kapitein en personeelsverantwoordelijke. Toch werkt hij nog twee keer per week mee als matroos. “Omdat ik het contact met de passagiers niet meer kan missen. Dat is namelijk het plezierigste aspect aan deze job.”

Ibrahim volgde in Nederland een vierjarige opleiding tot kapitein voor de binnenvaart en ging na school ook in de sector aan de slag. “Ik moest echter drie maanden wachten alvorens op een nieuwe job te kunnen beginnen en wou in die tussentijd nog wat bijklussen. Via een klasgenoot kwam ik bij DeWaterbus terecht. Dat beviel zo goed dat ik mijn nieuwe job afbelde en bij DeWaterbus gebleven ben. Het grote voordeel is immers dat je geen week van huis weg bent. Na anderhalf jaar groeide ik al door tot kapitein maar ik ben blijven invallen als matroos, gewoon omdat ik het zo leuk vind. Mocht het salaris hetzelfde zijn, zou ik nu nog steeds matroos zijn. Dat ligt vooral aan mijn karakter. Ik ben van nature erg sociaal en ben

graag onder de mensen. Bovendien ben je toch het aanspreekpunt aan boord en het visitekaartje van het bedrijf. Hoewel ik nu een heel andere functie heb, probeer ik toch nog minstens twee keer per week matroosdienst te doen.”

Is de Schelde een moeilijke rivier om te bevaren?

“De Schelde is één van de moeilijkste rivieren om te bevaren. De stroming is tussen de 12 en 16 km/uur en dat is echt wel hard. Het varen zelf vraagt





ook een enorme focus. De ene dag is er windkracht 3 en dan weer 5. Ook moeten we steeds alert zijn voor drijfhout of boomstammen want die kunnen de schroeven beschadigen. Voor de Schelde gebruiken we catamarans en dat vraagt zelfs van ervaren schippers een hele aanpassing. Op het Albertkanaal zijn de schepen van een ander type omdat we daar veel trager varen. Het is een smal kanaal zonder stroming, wat het veel relaxter maakt voor zowel kapitein als matrozen. In tegenstelling tot de Schelde werken we daar ook met 'deksmannen'. Die doen hetzelfde als een matroos maar zijn niet gekwalificeerd om op de Schelde te varen."

Waaruit bestaat het takenpakket van een matroos op DeWaterbus?

"Een matroos is verantwoordelijk voor alles wat onder stuurhut gebeurt. Het gaat in de eerste plaats om de veiligheid. Dat is echt het allerbelangrijkste. Alle matrozen krijgen hiervoor een aparte opleiding. Recent nog hebben we onze competentie kunnen tonen toen we drenkelingen moesten redden na een aanvaring tussen twee plezierbootjes op de Schelde. In volgorde van belang gaat het dus eerst om de veiligheid,

daarna komt het vastmaken van de trossen. Als een schip te hard vaart kan een tros knappen, daarom zijn er twee touwen nodig. Eenmaal aangemeerd, wordt de 'plank' naar beneden gelaten zodat mensen van en aan boord kunnen gaan. Tot slot is er de verkoop van de tickets. Matrozen hebben ook een aantal huishoudelijke taken zoals schoonmaken en verder zijn er ook altijd kleinere reparties die moeten gebeuren. Er zijn dagtaken maar ook wekelijkse en daarvoor krijgen de mensen wel de vrijheid om die op eigen initiatief in te vullen als ze er tijd voor hebben."

Wat is het leukste aan de job?

"Het sociale contact. Er is voldoende tijd over om een praatje te maken met de passagiers. We hebben een gevarieerd publiek. Er zijn de toeristen zoals grootouders die een trip maken met de kleinkinderen. Daarmee praten we vooral over het schip. Met de vaste pendelaars wordt al eens over de voorbije werkdag gesproken. Ook bij hen is er nog een onderscheid te maken. Tussen Hemiksem en het Steenplein komen vooral de laptops boven en lijkt het hier soms op een drijvend kantoor. Op het

andere traject richting Waaslandhaven, zijn het vooral arbeiders. Maar voor beide groepen is DeWaterbus wel een echt zen-moment. Ze kunnen alles van het werk even achter zich laten en hebben geen stress van het verkeer. Voor velen heeft het ook een beetje vakantiesfeer. Het is dus een leuke job, maar het is niet voor iedereen weggelegd. Er komt immers heel wat bij kijken. Daarom dat we nieuwe mensen drie weken laten meelopen. Dit is om te zien of ze er een goed gevoel bij hebben en of ze geschikt zijn. De job geeft wel veel voldoening doordat we vooral positieve reacties krijgen. Aan boord zijn er geen filefrustraties. We hebben laten zien dat we stiptheid kunnen garanderen en het feit dat de fiets gratis mee mag wordt ook erg geapprecieerd. Dat kan namelijk niet op de tram of bus. Met zoveel fans is het natuurlijk altijd aangenaam werken."

De Waterbus is nog altijd op zoek naar nieuw personeel. Momenteel staan er zo'n twintigtal vacatures open. Meer info via www.dewaterbus.be/nl/vacatures. Jobstudenten voor hostessenwerk en ticketverkoop mogen zich eveneens melden.



Wind aan de Stroom bouwde al 21 turbines in de Waaslandhaven



Eénentwintig windturbines in de Waaslandhaven, daarop kan Wind aan de Stroom nv (W@S) tevreden terugblikken na haar oprichting in augustus 2012. Initiatiefnemers waren Maatschappij Linkerscheldeoever (MLSO) en het Havenbedrijf Antwerpen. “Zij wilden op een efficiënte en structurele manier windturbines bouwen op hun terreinen op de Linkeroever”, schetst MLSO-adviseur Christa Schaut. De eerste stappen daartoe werden in 2007 gezet, lang voor de klimaat- en andere duurzaamheidsmarsen. De initiatiefnemers werden inmiddels versterkt door de inbreng van privé-partner GEHA (Groene Energie Haven Antwerpen) met partners Aspiravi, Polders Windfonds en Vleemo.

Duurzaamheid en milieubewustzijn waren voor MLSO en het Havenbedrijf Antwerpen belangrijke elementen om windturbines te bouwen. Ze streefden de meest optimale inplanting van turbines na, ook voor de buurbedrijven inzake slagschaduw. In de peri-

ode 2014-2015 werden 17 windturbines gebouwd. Fase 2 omvatte de bouw van vier turbines. “De windturbines met een capaciteit van drie megawatt zijn relatief groot in vergelijking met gelijksoortige aan de overkant van de expresweg”, zegt Schaut. “De geproduceerde stroom wordt binnen de haven verbruikt. De hoeveelheid geproduceerde stroom stemt overeen met het jaarverbruik van 45.000 gezinnen. De komende jaren zullen er nog windturbines gebouwd worden. We kijken uit naar nog een verdubbeling van het aantal turbines tegen 2021-2022. En voorts zijn we afhankelijk van de eventueel verdere ontwikkeling van de Waaslandhaven. Windturbines inplanten in de haven is geen evidentie. Ze mogen niet te dicht bij elkaar gebouwd worden om turbulenties te vermijden. Er moet rekening gehouden worden met de vele onder- en bovengrondse leidingen. Bovendien zijn er de natuurelementen, zoals vogels en vleermuizen waarmee ook rekening gehouden moet worden.”

Giovanni Vercammen is als CEO van W@S een tevreden man. “Al onze windturbines staan op bedrijventerreinen, omdat de ondernemingen mee willen. Sommigen van bij de start, anderen wilden pas later mee. Met de stijging van de energieprijzen zien zij er nu ook nog meer het nut van in. In de loop der jaren is veel veranderd in de geesten. In 2010 was het allemaal zeker niet evident, terwijl nu bedrijven zelf de stap naar W@S zetten. MLSO is trekker in die verandering van inzichten.”

Op vraag van Borealis verplaatste W@S recent een turbine naar de naburige bedrijfssite van Saint-Gobain. “Het was een primeur, die we hopelijk niet te vaak moeten overdoen”, zegt Vercammen. W@S plantte enkele jaren geleden ook de eerste slimme windturbine van België in de Waaslandhaven, bij koel- en opslagbedrijf Luiknatie. Dankzij een slimme sturing kan de koelinstallatie aangepast worden aan de vereiste koeltemperatuur en het windaanbod.

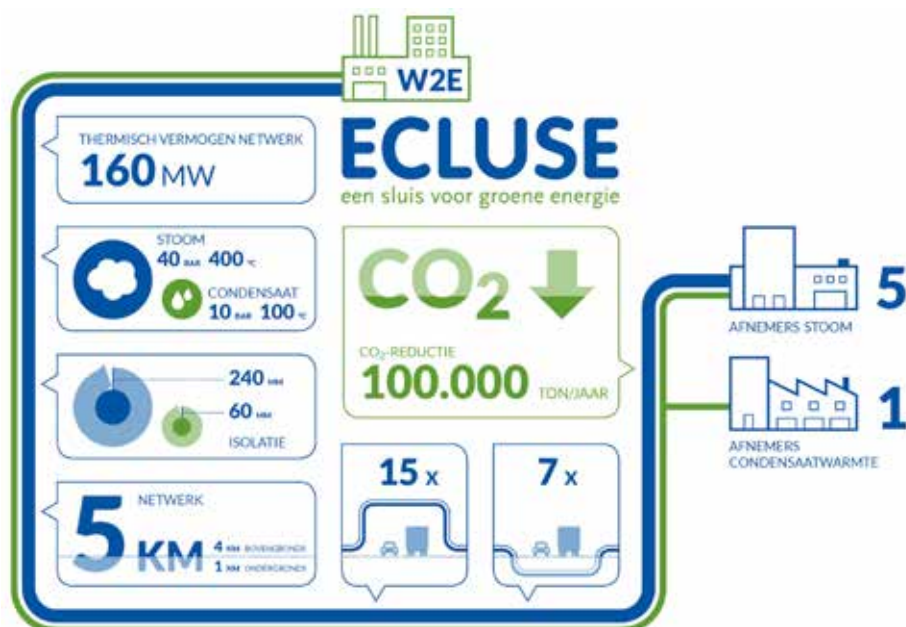


© Stefaan Van Hul

Stoomnetwerk ECLUSE goed voor 5% van alle groene warmte in Vlaanderen

Sinds half maart levert ECLUSE stoom aan vijf chemische bedrijven op de linker-Scheldeoever. Zo hoeven die fabrieken voor hun productieprocessen geen stoom meer aan te maken in eigen stoomketels. De stoom die Ecluse aan de bedrijven levert ontstaat bij de verbranding van afvalstoffen. Het is die warmte die de bedrijven nodig hebben voor hun productieprocessen.

Het project zorgt op jaarbasis voor een vermindering van maar liefst 100.000 ton CO₂-uitstoot. Bovendien levert het minstens 5 procent van alle groene warmte die in Vlaanderen geproduceerd wordt. Daarmee levert ECLUSE een belangrijke bijdrage aan het realiseren van de Vlaamse klimaatdoelstellingen.



Netwerk van geïsoleerde leidingen

Voor het transport van de stoom werd door de afvalverwerkingsbedrijven Indaver en SLECO, samen met Fluvius, een speciaal netwerk aangelegd. De stoom vertrekt vanuit de afvalenergiecentrale via geïsoleerde leidingen naar vijf omliggende bedrijven: Ineos Phenol, ADPO, Lanxess België, Monument Chemical en Ashland Specialties Belgium. Het transport gebeurt aan een constante druk van ongeveer 40 bar en een temperatuur van ongeveer 400°C. Via een condensaatleiding loopt het warme water terug naar Indaver en SLECO, waar het hergebruikt wordt. En op die terugweg verwarmt het eerst nog de kantoren van DP World. Het volledige leidingennetwerk neemt zo'n 5 kilometer in beslag, waarvan het grootste deel (+/- 4km) bovengronds loopt.

In totaal werd 30 miljoen euro in het project geïnvesteerd. Het stoomnetwerk ontving een ecologiesteun van 10 miljoen euro van de Vlaamse regering. Aangezien het hier gaat om een project van wereldformaat, kreeg het initiatief heel wat erkenning in binnen- en buitenland en sleepte ECLUSE al verschillende prijzen in de wacht nog vóór de officiële start: de allereerste Sustainability Award van de Antwerpse havengemeenschap in 2016, de Belgische Energie- en Milieuprijs in 2017 en in 2018 ten slotte de CEWEP-award. Paul de Bruycker, CEO van Indaver, beklemtoont dat Indaver en SLECO hard werken aan de 'circulaire economie' door materiaal- en energiekringlopen te sluiten. ECLUSE is een samenwerking tussen Indaver, SLECO, Maatschappij Lin-

kerscheldeoever (MLSO), netbedrijf Fluvius, Fineg en Water-Link. Een van de kerntaken van Maatschappij Linkerscheldeoever is om bedrijven in de Waaslandhaven te verbinden en te versterken in de verduurzaming van hun activiteiten. MLSO-Voorzitter Boudevijn Vlegels toonde zich dan ook bijzonder trots dat de Maatschappij mee aan de wieg stond van dit project.



BEDRIJF

in de kijker



Als het een maatje meer mag zijn: Agrityre levert banden voor landbouw en grondverzet

Het gaat hard voor het nog jonge bedrijf Agrityre. Pas vijf jaar geleden opgericht, verhuist de bandengroothandel nog dit jaar naar een nieuwbouw in het Logistiek Park Waasland. "Bij ons vind je vooral banden van groot formaat", zegt zaakvoerder Nicolas Bernaert. "We zijn namelijk gespecialiseerd in banden voor landbouwvoertuigen en grondverzet."

Nicolas Bernaert groeide op in een bandengroothandel en trad enkele jaren geleden in de voetsporen van zijn vader. Hij wilde echter zijn eigen weg inslaan en specialiseerde zich daarom in banden voor tractoren, landbouwvoertuigen en grondverzet. "Alle banden dus met een maatje meer", lacht hij. "Er was al veel expertise in de familie, maar de concurrentie is ook groot en dus zocht ik een opportuniteit waar nog flink wat groei in zit."

Eigen gamma

Agrityre verdeelt in België, Luxemburg en Frankrijk vooral het merk MAXAM, maar heeft ook haar eigen bandengamma onder de naam '1261'. "Dat is een verwijzing naar het kaainummer waar we nu gevestigd zijn", legt Nicolas uit.

"Bij de oprichting van ons bedrijf vijf jaar geleden hadden we nog niet de middelen voor een eigen stek en dus delen we nu een magazijn. We zijn echter op korte tijd sterk gegroeid waardoor we nu al op een zestal locaties in de haven magazijnen moeten huren. Daarom zetten we nu de stap naar een eigen vestiging."

In het Logistiek Park Waasland is de bouw van het nieuwe onderkomen al vergevorderd. "In een eerste fase voorzien we 16.000 m² aan magazijnen en daar komt in een tweede fase nog eens 12.000 m² bij. Het is belangrijk als groothandel om altijd voldoende banden in voorraad te hebben. Het grootste voordeel is echter dat we op één plek veel efficiënter kunnen werken."

Agrityre stelt momenteel een achttal personeelsleden tewerk, maar dat aantal groeit evenredig met het bedrijf. "We zijn actief in de omliggende landen, maar 60 procent van onze banden gaat nog altijd naar de Belgische markt", legt Nicolas uit.

Nieuw leven voor afgedankte vliegtuigbanden

Voor het eigen merk '1261' worden ook afgedankte vliegtuigbanden gerecupe-

reerd. "Die zijn namelijk uitermate geschikt voor voertuigen voor grondverzet, want één band kan een gewicht tot 30 ton torsen. Al hebben we hier niet het warm water uitgevonden. Eigenlijk werd dit al gedaan na de Tweede Wereldoorlog. Er was toen een overschot aan vliegtuigbanden. Die banden werden na de oorlog massaal gebruikt voor landbouwvoertuigen. Ze zijn veel stugger en harder van structuur en dit maakt ze erg geschikt om te rijden over omgeploegde akkers."

Zo'n 40 procent van het gamma van '1261' bestaat uit gerecycleerde vliegtuigbanden. "Die kregen uiteraard eerst een nieuw profiel. Dat wordt erop gegoten. De banden hebben gemiddeld een diameter van 1,4 meter en dat is het geknipte formaat voor een aanhangwagen of kiepwagen. Vliegtuigbanden zijn ook de ideale oplossing voor de dumpers die meer en meer geladen worden tegen een hogere snelheid. Jaarlijks verkopen we intussen toch al zo'n 3.000 exemplaren. We werken wel alleen met bandencentrales, particulieren kunnen hier dus niet langskomen voor het vervangen van een band."

NIEUWS bedrijven



Tien procent groei per jaar

De keuze voor het Logistiek Park Waasland als nieuwe uitvalsbasis lag voor de hand. “We waren al een tijdje op zoek naar een geschikt perceel en we zitten nu slechts twee kilometer verder. Een deel van de banden komt toe via de

haven vanuit China en dus wilden we zo dicht mogelijk in de buurt blijven. In de nieuwbouw is er nog ruimte voor de uitbreiding van onze activiteiten. Het is vooral opvallend dat we erin slagen groei te creëren in een markt die op zichzelf niet groeiend is, en dat met maar liefst tien procent per jaar. Het is uiteraard de ambitie om dit verder te zetten.”



Vleermuizen krijgen nestlogies in oude pastorie

Aan het gebouw van Maatschappij Linkerscheldeover (MLSO) in Kallo hangt sinds begin februari een vleermuizenkast, gemaakt door leerlingen van het GTI van Beveren. Het is een van de tien van dergelijke koloniekasten voor gebouwbewonende soorten. Het idee ervoor stamt uit twee projecten: het Soortenbeschermingsprogramma (SBP) voor de Antwerpse haven en het Interreg-project Grenspark Groot Saeftinghe.

“Er hangen er ook al twee aan het pompstation Keetberg en binnenkort volgen nog de zeven andere”, vertelt Johan Baetens van Natuurpunt. “Via het SBP hebben we ook al elf koloniekasten voor boombewonende soorten opgehangen in de omgeving van het Spaans Fort. En via het Interreg-project werden eerder al vier dubbele koloniekasten voor gebouwbewonende soorten opgehangen op palen langs de heringerichte noord-zuidverbinding, op de Pillendijk, aan de Muggenhoek en aan de Prosperite.”

Er zijn vooral veel vleermuizen in de rand van de haven. Ze vinden er voldoende voedsel in de watergangen en natuurgebieden aan de west- en zuidrand. Het aantal vleermuizen is moeilijk in te schatten. Het is wel geweten dat er tenminste zeven soorten veel voorkomen.

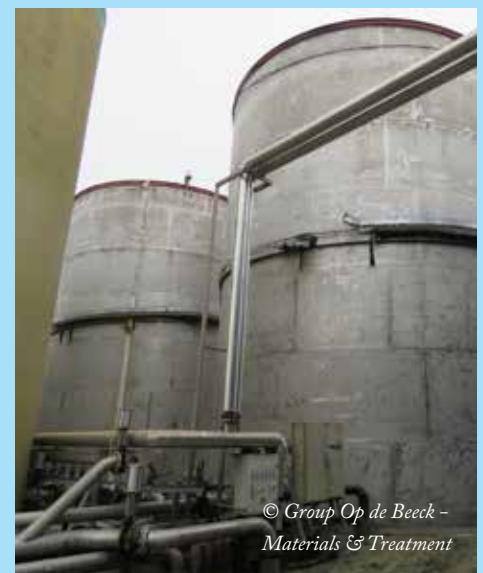
Vopak bouwt nieuwe steiger

Vopak bouwt momenteel op zijn site aan de Haandorpweg in Kallo een nieuwe steiger voor het lossen en laden van chemische producten. De steiger zal uitgerust worden met specifieke product- en dampverwerkingsleidingen en biedt ook mogelijkheden voor overslag. Met deze nieuwe steiger krijgt de terminal twee bijkomende aanlegplaatsen voor zeeschepen. De aangepaste infrastructuur, die operationeel moet zijn in het tweede kwartaal van 2020, verhoogt aanzienlijk de groeikansen van Vopak Terminal Linkeroever.

Nieuwe silo's op site Group Op de Beeck

Eind november 2018 werden vier nieuwe silo's geplaatst op de site van Group Op de Beeck in Kallo. De silo's moesten wegens hun afmetingen (hoogte 13 m, diameter 10 m) vanuit Duitsland over water naar de haven van Antwerpen verscheept worden. Het vervoer vanaf de loskade naar de site gebeurde 's nachts met begeleid transport, waarbij zelfs even het verkeer op de drukke Sint-Antoniusweg moest onderbroken worden.

Intussen zijn alle silo's in gebruik genomen en is de opslagcapaciteit van de site met 4.000 m³ toegenomen.



© Group Op de Beeck -
Materials & Treatment

NATUUR

in de haven



Vossenversperring beschermt weidevogels in Putten-West

Natuur en Bos heeft het natuurgebied Putten-West in Kieldrecht grondig omheind. Dit om te voorkomen dat sluwe roofdieren, met als hoofdspeler de vos, jacht maken op de vele broedende weidevogels in het gebied.

In Putten-West strijken al jaren grote aantallen weidevogels neer, zoals de Kieviet, scholekster, grutto en de tureluur. Zoals hun naam doet vermoeden, broeden deze vogels niet in bomen, maar maken ze hun nest op de grond in open weilanden. Het Agentschap voor Natuur en Bos, dat het gebied beheert, zag de aantallen van deze weidevogels de laatste jaren echter sterk afnemen. Een van de oorzaken: de terugkeer van de vos in onze streken. “De aanwezigheid van een vos schrikt de vogels af, waardoor ze andere contreien gaan opzoeken”, vertelt boswachter Bram Vereecken. “Waar weidevogels zijn, daar zijn ook roofdieren. Zo werkt de natuur. Maar

het evenwicht is verstoord. Door het gebrek aan geschikte broedplaatsen hokken grote aantallen vogels samen in relatief kleine natuurgebieden. Voor vossen betekent dit een gigantisch feestmaal natuurlijk. Dus moesten wij optreden om zeldzame en kwetsbare vogelsoorten te beschermen.”

Niet alleen Reynaert de vos is een probleem, maar ook de steenmarter en Felix de huiskat verstoren de rust van de vogels en maken slachtoffers. De meest efficiënte oplossing, waarin ook de omwonenden en het gemeentebestuur zich konden vinden, was het plaatsen van een kilometerslange draadafsluiting rond het noordelijke deel van Putten-West. Een grote investering die kadert in het Interreg-project Grenspark Groot Saeftinghe. “Die afsluiting is 1,2 meter hoog en heeft bovenaan drie stroomdraden. De draad werd ook 30 centimeter ingegraven in de grond, om te verhinderen dat de slimme roofdieren

er onderdoor kunnen graven. In de grachten zijn de mazen van het net groter, zodat amfibieën nog kunnen passeren”, legt Bram uit. “Voor ons is dit elektrische raster wel arbeidsintensief, omdat we geregeld vegetatie moeten verwijderen zodat de stroom niet onderbroken wordt. Maar het loont de moeite, en indien deze proefopstelling resultaat oplevert, willen we dit systeem ook toepassen in andere natuurgebieden in de buurt.”

Nu is het vol spanning uitkijken naar het komende broedseizoen. “De vos is een heel sluw dier. We sluiten niet uit dat hij toch nog een manier vindt om binnen te geraken, maar de kans is met deze afsluiting wel een pak kleiner geworden.” Verhongerden zullen de vossen in geen geval. “Ook buiten onze natuurgebieden vinden ze meer dan voldoende voedsel”, stelt Bram de dierenliefhebbers gerust.

NIEUWS

VAN MLSO



Bovenaan: Stephan Vanfraechem, Kris Herremans, Danny Van Hove, Freddy Aerts, Marc Van de Vijver, André Van de Vyver en Peter Van de Putte. Onderaan: Eline Peeters, Laura Staut, Boudewijn Vlegels, Lieve Truyma, Ann Vermeulen en Els Jennen. Niet op de foto: Jacques Vandermeiren, Guy Janssens, Miet Deckers

Wase vertegenwoordigers willen via MLSO regiostem laten horen

Het aantreden van nieuwe gemeentebesturen heeft om de zes jaar ook gevolgen voor een aantal Raden van Bestuur (RvB), zoals die van Maatschappij Linkerscheldeoever (MLSO). Daarin zetelen sinds kort nieuwe leden zoals Lieve Truyma (N-VA) uit Temse en Laura Staut (CD&V) uit Beveren. Kris Herremans (Groen) uit Zwijndrecht is aan zijn derde mandaat binnen de RvB begonnen. HALO polste naar hun mening over het belang van MLSO voor de regio en over hun verwachtingen.



Lieve Truyma nam op 1 januari 2019 voor de tweede keer een schepenmandaat op in Temse. “Als Eerste schepen ben ik bevoegd voor Mobiliteit, Openbare Werken, Nutsvoorzieningen, Cultuur en Erfgoed”, schetst Truyma. In de RvB van MLSO vertegenwoordigt zij Interwaas. “De Waaslandhaven is een materie die me boeit omdat die veel werkgelegenheid verschaft. Daarom moet binnen het havengebied de Wase stem een sterke inbreng en weerklank hebben. Onze regio plukt de vruchten van de haven, maar draagt er ook de lasten van. Mobiliteit is een van de grote lasten waarvoor de best mogelijke oplossing gevonden moet worden. Op dat vlak kijk ik zeer zeker uit naar de mogelijke realisatie van de waterbus tot in Temse.”



Laura Staut is voor de eerste keer gemeenteraadslid in Beveren. “Mijn mandaat binnen MLSO was niet vooraf afgesproken. Omdat ik in Prosperpolder in de Waaslandhaven ga wonen, hoop ik het havengebied van binnenuit te kunnen volgen. Gezien ik bij Interwaas werk, was MLSO me vooraf al zeker bekend. MLSO maakt de verbondenheid tussen het havengebied op de Linkeroever en de lokale overheden groter. Voor mij is het belangrijk dat ik heel snel bijbeen. Ik denk dat we vanuit Beveren de dossiers van havenuitbreiding en mobiliteitsproblemen nauwlettend moeten opvolgen. Door in Prosperpolder te wonen, zal ik de binding met de haven alleen maar kunnen versterken. Ik ga ervan uit dat mijn jonge stem zal gehoord worden en impact hebben.”



Dat **Kris Herremans** voor de derde periode op rij als vertegenwoordiger van Zwijndrecht in de RvB van MLSO zou zetelen, lag zo goed als vast bij de start van de coalitiegesprekken. “MLSO is voor mij de regisseur tussen de bedrijvigheid en de bewoning”, vat hij zijn visie samen. “Een inbreng vanuit de lokale overheden in het havengebied is zeker noodzakelijk. Dat kan in goede samenwerking en verstandhouding met het Havenbedrijf Antwerpen. De Wase inspraak is essentieel. Vanuit Zwijndrecht willen we zeggenschap in de omvorming van de vlakte van Zwijndrecht tot logistiek gebied. Eendracht vanuit het Waasland moet er zijn. Zwijndrecht mag tot het Waasland gerekend worden bij bepaalde beslissingen of uitspraken. Zo heeft Zwijndrecht op het vlak van mobiliteit evenveel hinder als bijvoorbeeld Beveren, Kruikeke en Temse. Ook de realisatie van een aanlegsteiger voor de Waterbus is in onze gemeente aan de orde.”



Nieuw volleybaltornooi voor Wase bedrijven

Samensporten is niet alleen gezond, maar ook goed voor het groepsgevoel tussen collega's. Het nieuwe volleybaltornooi voor Wase bedrijven dat Maatschappij Linkerscheldeover, Asterix-Avo, Bedrijfssport Waasland en Tabaknatie organiseren speelt daar helemaal op in. Op zaterdag 15 juni 2019 nemen maximum 25 ploegen van telkens vier spelers het tegen elkaar op in de Topsporthal te Beveren.

Om het tornooi voor iedereen toegankelijk en plezierig te houden, kunnen bedrijven die een ploeg inschrijven kiezen tussen twee categorieën: heren of gemengd. In gemengde ploegen staan telkens minstens twee dames opgesteld op het terrein. Voor 40 euro per team is een ganse namiddag sport en plezier gegarandeerd. Aansluitend is er een BBQ met onbeperkt vlees, groenten, sauzen en brood. Er wordt ook een vegetarisch

alternatief voorzien. Aanschuiven kan voor 22 euro per persoon en ook niet-volleyballers zijn welkom!

Inschrijven is verplicht, ook voor de BBQ, en kan nog tot en met 5 juni via het formulier op www.bedrijfssportwaasland.be. Daar kan je ook alle informatie nalezen. Laat deze kans niet liggen en schrijf snel in!

Ontdek het Grenspark Groot-Saeftinghe op verschillende manieren

EGTS Linieland van Waas en Hulst, waarvan MLSO partner is, ondersteunt de organisatie van verschillende activiteiten in het Grenspark Groot-Saeftinghe. Zo duiden de natuurliefhebbers best volgende data al met stip aan in hun agenda: 14 juli en 11 augustus 2019.

Zondag 14 juli staat de Natuurwandeling Doelpolder Noord op het programma. Hierbij worden de mensen ondergedompeld in al het moois dat het Grenspark te bieden heeft. U kan er vogels spotten en de natuur echt beleven. U hoort in de Reinaerthoeve de vele passionele anekdotes van een imker, als landbouwer zonder land.

Op zondag 11 augustus kan u terecht in de Infokeet (Zoetenberm 6a). Daar tonen de gidsen in een toertje van 360° de 3-eenheid Haven-Land-Natuur. Daarnaast kozen ze een aantal plaatsen die u vanuit het infopunt kan bezoeken. Zo is er voor de allerkleinsten een georganiseerde wandeling richting de Radartoren. Daarbij kunnen de kinderen een leuke kleurplaat verdienen. Ook mensen per fiets of auto komen aan hun trekken met routes langs merkwaardige plaatsen in de haven.

www.egtslinieland.eu/nl/artikel/ontdek-het-wondermooie-grenspark-groot-saeftinghe

14/07/2019 - Natuurwandeling Doelpolder Noord

Vertrek-/eindpunt:
Infokeet, Zoetenberm 6A, Doel
Start: 14u
Duur: +/- 1u
Prijs: gratis

11/08/2019 - Haven Nabij (de 3-eenheid te voet, met de auto of met de fiets)

Vertrek-/eindpunt:
Infokeet, Zoetenberm 6A, Doel
Start: 13u – 16u15
Duur: afhankelijk van de gekozen route
Prijs: gratis

WEDSTRIJD

In de Waaslandhaven produceren ondertussen 21 windturbines van Wind aan de Stroom (W@S) stroom. Groene stroom, die binnen de Waaslandhaven verbruikt wordt. Hoe groot is hun capaciteit en waarmee stemt de hoeveelheid geproduceerde stroom overeen? Stuur je antwoord ten laatste op maandag 24 juni naar prijsvraag@maatschappijlso.be met vermelding van je volledige naam, adres en kledingmaat. Een onschuldige hand kiest 3 winnaars die elk met een zomer fiets-outfit van MLSO het zomerseizoen kunnen infietsen.